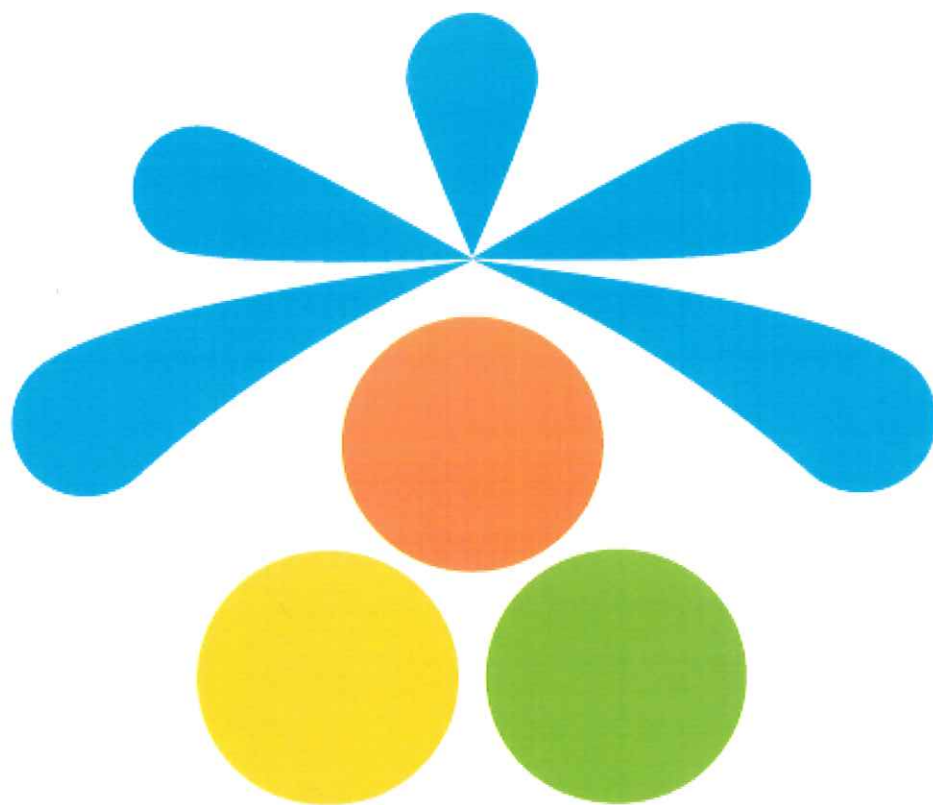


平成 30 年度  
事業報告書  
別 冊  
(高齢者支援局各種報告)



社会福祉法人  
大三島育徳会

特別養護老人ホーム  
短期入所生活介護  
デイサービス  
居宅介護支援事業所

博水の郷

グループホーム  
デイサービス

やまぼうし

就労移行支援事業  
就労継続支援事業B型  
就労定着支援事業

世田谷区立 玉川福祉作業所  
(同等々力分場)

障害者グループホーム  
障害者短期入所

ホーム いろえんぴつ

地域密着型通所介護

喜多見だんちデイ

地域包括支援センター

用賀あんしんすこやかセンター

訪問介護事業所  
移動支援事業所

二子のわたし

特定相談支援事業所

相談支援センター フォルテ

地域密着型通所介護

タガヤセ大蔵デイ

新ロゴマークは大三島の「大」の文字をデザイン化し、

4つの丸は「三つの島」を表しています。

また、青色は空と清流の流れ、赤色はぬくもり、  
緑色は安心と安らぎ、黄色は希望を表しています。

「大地に根ざし、地域の皆様の傘になる」という、  
大三島育徳会の法人理念の意味も込められています。

# 平成 30 年度事業報告書 別冊（高齢者支援局各種報告） 目次

<b>1. 稼働集計</b>	
(1) 月別統計表	1
(2) 年間合計表	4
(3) 平成 30 年度介護度別年間延べ人数一覧	5
(4) 平成 30 年度博水の郷（特養）稼働率	7
(5) 稼働率推移表（平成 18 年度～平成 30 年度）	8
<b>2. 利用者状況</b>	
(1) 年齢別介護度	9
(2) 日常生活動作＜ADL＞状況	11
(3) 平成 30 年度入退所状況	12
(4) 入浴状況	13
(5) 理美容サービスの状況	14
(6) 月別外泊状況	14
<b>3. 研修報告</b>	
(1) 内部研修	15
(2) 外部研修	17
<b>4. 会議報告</b>	
(1) 連絡調整会議実施報告	18
(2) 利用者懇談会実施報告	18
(3) リーダー会議実施報告	19
(4) ユニット会議	20
<b>5. 委員会報告</b>	
(1) 感染症対策委員会実施報告	25
(2) 研修委員会実施報告	26
(3) 入浴委員会実施報告	27
(4) リフレッシュ委員会実施報告	28
(5) 食事・口腔ケア委員会実施報告	29
(6) 危機管理委員会実施報告	30
(7) 身体拘束廃止委員会実施報告	31
<b>6. 行事・クラブ・イベント活動報告</b>	
(1) 行事報告	32
(2) 行事食	38
(3) バイキング食	40
(4) クラブ活動報告	42
(5) 映画上映会実施報告	50
(6) ユニット喫茶利用状況	51

<b>7. 来訪者状況報告</b>	
(1) ボランティア訪問状況	53
(2) 面会者状況	54
(3) 施設見学者	54
(4) 実習生受入報告	55
<b>8. 事故報告</b>	
(1) 特養	56
(2) ショートステイ	58
<b>9. 保守管理報告</b>	60
<b>10. 防災管理報告</b>	62
<b>11. やまぼうし各種報告</b>	
(1) 満足度調査	64
(2) 事故報告	66
(3) グループホームやまぼうし活動報告	67

＜参考＞

平成 30 年度 事業報告書 目次

理事長あいさつ

I 統括本部

(I) 統括本部事業報告

1. 社会福祉法人をとりまく動向	1
2. 法人事業概況	1
3. 統括本部各室の取り組み	4
(1) 経営戦略室	
① 介護報酬削減対策	4
② 大三島育徳会「平成 30 年度 SWOT 分析」	4
(2) 地域公益活動室	10
(3) 人材対策室	11
(4) 検査室	12
(5) 情報・広報室	13
(6) 災害対策室	13
(7) 法人部課長連絡会	13

(II) 法人財務会計報告

1. 総括	14
2. 各部・局財務会計報告	16

(III) 理事会・評議員会・評議員選任・解任委員会報告

(IV) 総務・事務部

(V) 法人事務部

II 高齢者支援局

(I) 高齢者支援局事業報告

(II) 施設サービス部事業報告（博水の郷、やまぼうし）

1. 介護課

(1) 介護課事業報告	27
(2) 機能訓練	30
(3) ユニット報告	31

2. 相談支援課

(1) 相談支援課事業報告	35
(2) ボランティア受入状況報告	38

3. 看護課

(1) 看護係事業報告	39
(2) 栄養係事業報告	40

4. グループホーム課

(1) グループホームやまぼうし	41
(2) デイサービスやまぼうし	43

(III) 在宅サービス部事業報告

1. デイサービス課（博水の郷、喜多見だんちデイ、タガヤセ大蔵デイ）	45
2. 在宅支援課	56

(1) 居宅介護係（居宅介護支援事業所博水の郷）	57
(2) 訪問介護係（訪問介護事業所二子のわたし）	60

(IV) 地域包括支援部事業報告（用賀あんしんすこやかセンター）

### Ⅲ 障害者支援局

#### (Ⅰ) 障害者支援局事業報告

1. 平成 30 年度事業概況	67
2. 共通課題	67
3. 各事業所の概括	67

#### (Ⅱ) 就労支援事業部（玉川福祉作業所）

1. 平成 30 年度の振り返り	69
2. 全体運営報告	
(1) 運営管理	70
(2) 職員研修	70
(3) 施設沿革・概要	72
3. 就労支援事業報告	
(1) 就労移行支援事業	75
① 就労支援実績	75
② 就労開拓の拡大	76
(2) 就労定着支援事業	78
(3) 就労継続支援B型事業	78
① 利用者支援	78
② 作業活動	79
③ 作業種目	81
④ 工賃【就労継続支援B型】	82
(4) 利用者支援	
① 日課・週予定表	83
② 利用者会活動	83
③ クラブ活動	84
④ 年間行事	84
⑤ ボランティア・地域	85
⑥ 医務	85
⑦ 防災訓練	86
⑧ 給食会議	88
⑨ 外部支援	88
⑩ スポーツ指導	89
⑪ 実習生受け入れ	89
⑫ 保護者との連携	89

#### (Ⅲ) 生活援助事業部

##### 1. 居住支援課（ホーム いろえんぴつ）

(1) 各サービス事業報告	
① 共同生活援助事業（グループホーム）	90
② 短期入所（ショートステイ）	91
③ 日中ショートステイ	92
(2) 会議報告	92
(3) 行事報告	94
(4) 防災・防犯訓練報告	94
(5) 職員研修状況等報告	95
2. 相談支援課（相談支援センター フォルテ）	
(1) 重点目標の取り組み	96
(2) 実績	96

# 1. 稼働集計

## (1) 月別統計表

	利用 定員数	稼働 日数	最大 利用者	延べ 利用者数	平均 利用者数	利用率(稼働率)			
						目標値	実利用率	目標達成率	
4月	特養	90	30	2,700	2,639	87.97	97.0%	<b>97.7%</b>	100.76%
	ショート	18	30	540	586	19.53	115.0%	<b>108.5%</b>	94.36%
	博水デイ	20	24	480	397	16.54	80.0%	<b>82.7%</b>	103.39%
	喜多見だんち	10	20	200	170	8.50	80.0%	<b>85.0%</b>	106.25%
	タガヤセ大蔵	10	20	200	176	8.80	80.0%	<b>88.0%</b>	110.00%
	博水住宅	115	1	115	126	—	90.0%	<b>109.6%</b>	121.74%
	やまぼうし	9	30	270	269	8.97	97.0%	<b>99.6%</b>	102.71%
	デイやまぼうし	3	30	90	18	0.60	60.0%	<b>20.0%</b>	33.33%
	二子ヘルパー	—	21	40	309	14.71	—	—	—
5月	特養	90	31	2,790	2,708	87.35	97.0%	<b>97.1%</b>	100.06%
	ショート	18	31	558	551	17.77	115.0%	<b>98.7%</b>	85.87%
	博水デイ	20	24	480	411	17.13	80.0%	<b>85.6%</b>	107.03%
	喜多見だんち	10	21	210	167	7.95	80.0%	<b>79.5%</b>	99.40%
	タガヤセ大蔵	10	20	200	172	8.60	80.0%	<b>86.0%</b>	107.50%
	博水住宅	115	1	115	118	—	90.0%	<b>102.6%</b>	114.01%
	やまぼうし	9	31	279	274	8.84	97.0%	<b>98.2%</b>	101.25%
	デイやまぼうし	3	31	93	17	0.55	60.0%	<b>18.3%</b>	30.47%
	二子ヘルパー	—	23	40	367	15.96	—	—	—
6月	特養	90	30	2,700	2,673	89.10	97.0%	<b>99.0%</b>	102.06%
	ショート	18	30	540	530	17.67	115.0%	<b>98.1%</b>	85.35%
	博水デイ	20	26	520	502	19.31	80.0%	<b>96.5%</b>	120.67%
	喜多見だんち	10	21	210	166	7.90	80.0%	<b>79.0%</b>	98.81%
	タガヤセ大蔵	10	22	220	195	8.86	80.0%	<b>88.6%</b>	110.80%
	博水住宅	115	1	115	120	—	90.0%	<b>104.3%</b>	115.94%
	やまぼうし	9	30	270	267	8.90	97.0%	<b>98.9%</b>	101.95%
	デイやまぼうし	3	30	90	22	0.73	60.0%	<b>24.4%</b>	40.74%
	二子ヘルパー	—	21	40	291	13.86	—	—	—
7月	特養	90	31	2,790	2,766	89.23	97.0%	<b>99.1%</b>	102.21%
	ショート	18	31	558	564	18.19	115.0%	<b>101.1%</b>	87.89%
	博水デイ	20	25	500	529	21.16	80.0%	<b>105.8%</b>	132.25%
	喜多見だんち	10	21	210	155	7.38	80.0%	<b>73.8%</b>	92.26%
	タガヤセ大蔵	10	21	210	196	9.33	80.0%	<b>93.3%</b>	116.67%
	博水住宅	115	1	97	116	—	90.0%	<b>119.6%</b>	132.88%
	やまぼうし	9	31	279	279	9.00	97.0%	<b>100.0%</b>	103.09%
	デイやまぼうし	3	31	93	32	1.03	60.0%	<b>34.4%</b>	57.35%
	二子ヘルパー	—	22	40	335	15.23	—	—	—

	利用 定員数	稼働 日数	最大 利用者	延べ 利用者数	平均 利用者数	利用率(稼働率)			
						目標値	実利用率	目標達成率	
8月	特養	90	31	2,790	2,749	88.68	97.0%	<b>98.5%</b>	101.58%
	ショート	18	31	558	561	18.10	115.0%	<b>100.5%</b>	87.42%
	博水デイ	20	26	520	517	19.88	80.0%	<b>99.4%</b>	124.28%
	喜多見だんち	10	23	230	191	8.30	80.0%	<b>83.0%</b>	103.80%
	タガヤセ大蔵	10	22	220	203	9.23	80.0%	<b>92.3%</b>	115.34%
	博水居宅	115	1	115	108	—	90.0%	<b>93.9%</b>	104.35%
	やまぼうし	9	31	279	278	8.97	97.0%	<b>99.6%</b>	102.72%
	デイやまぼうし	3	31	93	30	0.97	60.0%	<b>32.3%</b>	53.76%
	二子ヘルパー	—	23	40	403	17.52	—	—	—
9月	特養	90	30	2,700	2,615	87.17	97.0%	<b>96.9%</b>	99.85%
	ショート	18	30	540	559	18.63	115.0%	<b>103.5%</b>	90.02%
	博水デイ	20	23	460	437	19.00	80.0%	<b>95.0%</b>	118.75%
	喜多見だんち	10	18	180	142	7.89	80.0%	<b>78.9%</b>	98.61%
	タガヤセ大蔵	10	21	210	188	8.95	80.0%	<b>89.5%</b>	111.90%
	博水居宅	115	1	115	112	—	90.0%	<b>97.4%</b>	108.21%
	やまぼうし	9	30	270	270	9.00	97.0%	<b>100.0%</b>	103.09%
	デイやまぼうし	3	30	90	26	0.87	60.0%	<b>28.9%</b>	48.15%
	二子ヘルパー	—	20	40	379	9.48	—	—	—
10月	特養	90	31	2,790	2,770	89.35	97.0%	<b>99.3%</b>	102.35%
	ショート	18	31	558	557	17.97	115.0%	<b>99.8%</b>	86.80%
	博水デイ	20	26	520	490	18.85	80.0%	<b>94.2%</b>	117.79%
	喜多見だんち	10	22	220	198	9.00	80.0%	<b>90.0%</b>	112.50%
	タガヤセ大蔵	10	22	220	197	8.95	80.0%	<b>89.5%</b>	111.93%
	博水居宅	115	1	115	115	—	90.0%	<b>100.0%</b>	111.11%
	やまぼうし	9	31	279	278	8.97	97.0%	<b>99.6%</b>	102.72%
	デイやまぼうし	3	31	93	42	1.35	60.0%	<b>45.2%</b>	75.27%
	二子ヘルパー	—	23	40	430	10.75	—	—	—
11月	特養	90	30	2,700	2,659	88.63	97.0%	<b>98.5%</b>	101.53%
	ショート	18	30	540	516	17.20	115.0%	<b>95.6%</b>	83.09%
	博水デイ	20	24	480	475	19.79	80.0%	<b>99.0%</b>	123.70%
	喜多見だんち	10	21	210	180	8.57	80.0%	<b>85.7%</b>	107.14%
	タガヤセ大蔵	10	20	200	187	9.35	80.0%	<b>93.5%</b>	116.88%
	博水居宅	115	1	115	121	—	90.0%	<b>105.2%</b>	116.91%
	やまぼうし	9	30	270	262	8.73	97.0%	<b>97.0%</b>	100.04%
	デイやまぼうし	3	30	90	40	1.33	60.0%	<b>44.4%</b>	74.07%
	二子ヘルパー	—	22	40	450	11.25	—	—	—



	利用 定員数	稼働 日数	最大 利用者	延べ 利用者数	平均 利用者数	利用率(稼働率)			
						目標値	実利用率	目標達成率	
12月	特養	90	31	2,790	2,711	87.45	97.0%	<b>97.2%</b>	100.17%
	ショート	18	31	558	569	18.35	115.0%	<b>102.0%</b>	88.67%
	博水デイ	20	24	480	428	17.83	80.0%	<b>89.2%</b>	111.46%
	喜多見だんち	10	19	190	166	8.74	80.0%	<b>87.4%</b>	109.21%
	タガヤセ大蔵	10	20	200	190	9.50	80.0%	<b>95.0%</b>	118.75%
	博水住宅	115	1	115	118	—	90.0%	<b>102.6%</b>	114.01%
	やまぼうし	9	31	279	246	7.94	97.0%	<b>88.2%</b>	90.90%
	デイやまぼうし	3	31	93	40	1.29	60.0%	<b>43.0%</b>	71.68%
	二子ヘルパー	—	21	40	418	10.45	—	—	—
1月	特養	90	31	2,790	2,674	86.26	97.0%	<b>95.8%</b>	98.81%
	ショート	18	31	558	578	18.65	115.0%	<b>103.6%</b>	90.07%
	博水デイ	20	23	460	418	18.17	80.0%	<b>90.9%</b>	113.59%
	喜多見だんち	10	19	190	173	9.11	80.0%	<b>91.1%</b>	113.82%
	タガヤセ大蔵	10	20	200	171	8.55	80.0%	<b>85.5%</b>	106.88%
	博水住宅	115	1	115	114	—	90.0%	<b>99.1%</b>	110.14%
	やまぼうし	9	31	279	213	6.87	97.0%	<b>76.3%</b>	78.71%
	デイやまぼうし	3	31	93	40	1.29	60.0%	<b>43.0%</b>	71.68%
	二子ヘルパー	—	23	40	429	10.73	—	—	—
2月	特養	90	28	2,520	2,385	85.18	97.0%	<b>94.6%</b>	97.57%
	ショート	18	28	504	533	19.04	115.0%	<b>105.8%</b>	91.96%
	博水デイ	20	23	460	422	18.35	80.0%	<b>91.7%</b>	114.67%
	喜多見だんち	10	19	190	164	8.63	80.0%	<b>86.3%</b>	107.89%
	タガヤセ大蔵	10	20	200	153	7.65	80.0%	<b>76.5%</b>	95.63%
	博水住宅	115	1	115	112	—	90.0%	<b>97.4%</b>	108.21%
	やまぼうし	9	28	252	252	9.00	97.0%	<b>100.0%</b>	103.09%
	デイやまぼうし	3	28	84	35	1.25	60.0%	<b>41.7%</b>	69.44%
	二子ヘルパー	—	20	40	393	9.83	—	—	—
3月	特養	90	31	2,790	2,626	84.71	97.0%	<b>94.1%</b>	97.03%
	ショート	18	31	558	619	19.97	115.0%	<b>110.9%</b>	96.46%
	博水デイ	20	25	500	510	20.40	80.0%	<b>102.0%</b>	127.50%
	喜多見だんち	10	20	200	181	9.05	80.0%	<b>90.5%</b>	113.13%
	タガヤセ大蔵	10	21	210	186	8.86	80.0%	<b>88.6%</b>	110.71%
	博水住宅	115	1	115	105	—	90.0%	<b>91.3%</b>	101.45%
	やまぼうし	9	31	279	238	7.68	97.0%	<b>85.3%</b>	87.94%
	デイやまぼうし	3	31	93	34	1.10	60.0%	<b>36.6%</b>	60.93%
	二子ヘルパー	—	21	40	404	10.10	—	—	—

(2) 年間合計表

	利用 定員数	稼働 日数	最大 利用者	延べ 利用者数	平均 利用者数	利用率(稼働率)			
						目標値	実利用率	目標達成率	
合計	特養	90	365	32,850	31,975	87.60	97.0%	<b>97.3%</b>	100.35%
	ショート	18	365	6,570	6,723	18.42	115.0%	<b>102.3%</b>	88.98%
	博水デイ	20	293	5,860	5,536	18.89	80.0%	<b>94.5%</b>	118.09%
	喜多見だんち	10	244	2,440	2,053	8.41	80.0%	<b>84.1%</b>	105.17%
	タガヤセ大蔵	10	249	2,490	2,214	8.89	80.0%	<b>88.9%</b>	111.14%
	博水居宅	115	12	1,380	1,385	115.42	90.0%	<b>100.4%</b>	111.51%
	やまぼうし	9	365	3,285	3,126	8.56	97.0%	<b>95.2%</b>	98.10%
	デイやまぼうし	3	365	1,095	376	1.03	60.0%	<b>34.3%</b>	57.23%
	二子ヘルパー	—	260	40	4,608	17.72	—	—	—

### (3) 平成30年度 介護度別年間延べ人数一覧

特養	4月	5月	6月	7月	8月	9月	10月	11月	12月	1月	2月	3月	Total
要介護度1	0	0	0	0	0	0	0	0	0	0	0	0	0
要介護度2	90	62	30	31	31	30	31	30	31	31	28	31	456
要介護度3	210	248	240	248	248	240	271	270	301	307	240	284	3,107
要介護度4	1,249	1,267	1,309	1,340	1,379	1,318	1,383	1,331	1,374	1,294	1,210	1,250	15,704
要介護度5	1,090	1,131	1,094	1,147	1,091	1,027	1,085	1,028	1,005	1,042	907	1,061	12,708
Total	2,639	2,708	2,673	2,766	2,749	2,615	2,770	2,659	2,711	2,674	2,385	2,626	31,975

ショート	4月	5月	6月	7月	8月	9月	10月	11月	12月	1月	2月	3月	Total
要介護度1	54	24	54	50	22	25	30	41	20	28	33	44	425
要介護度2	66	55	62	63	82	55	77	74	83	57	64	70	808
要介護度3	172	186	148	189	185	223	186	156	145	184	177	208	2,159
要介護度4	197	182	176	161	185	148	157	136	174	148	120	149	1,933
要介護度5	97	104	90	101	87	108	107	109	147	161	139	148	1,398
Total	586	551	530	564	561	559	557	516	569	578	533	619	6,723

博水デイ	4月	5月	6月	7月	8月	9月	10月	11月	12月	1月	2月	3月	Total
要介護度1	19	30	42	46	34	23	19	31	26	32	45	72	419
要介護度2	110	104	109	111	109	85	104	105	94	96	93	107	1,227
要介護度3	135	150	189	210	207	180	196	178	150	155	137	160	2,047
要介護度4	76	66	75	58	67	59	74	76	79	56	61	73	820
要介護度5	57	61	87	104	100	90	97	85	79	79	86	98	1,023
Total	397	411	502	529	517	437	490	475	428	418	422	510	5,536

喜多見 だんちデイ	4月	5月	6月	7月	8月	9月	10月	11月	12月	1月	2月	3月	Total
要介護度1	14	17	15	15	17	15	17	15	17	26	25	30	223
要介護度2	65	63	79	74	90	69	97	89	67	63	65	72	893
要介護度3	83	80	60	54	63	48	75	64	71	72	57	59	786
要介護度4	8	7	12	12	21	10	9	12	11	12	17	20	151
要介護度5	0	0	0	0	0	0	0	0	0	0	0	0	0
Total	170	167	166	155	191	142	198	180	166	173	164	181	2,053

タガヤセ 大蔵デイ	4月	5月	6月	7月	8月	9月	10月	11月	12月	1月	2月	3月	Total
要介護度1	63	36	51	57	57	59	61	63	69	51	40	46	653
要介護度2	36	62	68	67	75	70	66	59	61	54	43	65	726
要介護度3	61	58	54	49	47	35	42	40	32	40	58	63	579
要介護度4	16	16	13	12	11	13	12	10	12	10	5	8	138
要介護度5	0	0	9	11	13	11	16	15	16	16	7	4	118
Total	176	172	195	196	203	188	197	187	190	171	153	186	2,214

博水の郷 居宅	4月	5月	6月	7月	8月	9月	10月	11月	12月	1月	2月	3月	Total
要支援1	0	0	0	0	0	0	0	0	0	0	0	0	0
要支援2	0	0	0	0	0	0	0	0	0	0	0	0	0
要介護度1	39	35	38	35	31	32	32	37	32	32	30	26	399
要介護度2	46	41	41	40	40	41	43	40	41	38	39	38	488
要介護度3	23	25	26	25	21	22	21	23	23	21	19	18	267
要介護度4	10	9	7	7	6	6	8	10	12	13	13	13	114
要介護度5	8	8	8	9	10	11	11	11	10	10	11	10	117
Total	126	118	120	116	108	112	115	121	118	114	112	105	1,385

やまぼうし	4月	5月	6月	7月	8月	9月	10月	11月	12月	1月	2月	3月	Total
要介護度1	59	57	59	62	61	60	62	60	60	27	28	28	623
要介護度2	60	62	60	62	62	60	62	60	62	31	28	31	640
要介護度3	90	93	88	93	93	90	92	82	62	93	112	124	1,112
要介護度4	30	31	30	31	31	30	31	30	31	31	28	9	343
要介護度5	30	31	30	31	31	30	31	30	31	31	56	46	408
Total	269	274	267	279	278	270	278	262	246	213	252	238	3,126

デイ やまぼうし	4月	5月	6月	7月	8月	9月	10月	11月	12月	1月	2月	3月	Total
要支援	0	0	0	0	0	0	0	0	0	0	0	0	0
要介護度1	0	0	0	0	0	0	0	0	0	0	3	4	7
要介護度2	0	0	0	0	0	0	5	4	4	4	4	4	25
要介護度3	18	17	22	32	30	26	24	24	22	23	18	15	271
要介護度4	0	0	0	0	0	0	4	4	5	4	3	3	23
要介護度5	0	0	0	0	0	0	9	8	9	9	7	8	50
Total	18	17	22	32	30	26	42	40	40	40	35	34	376

二子のわたし ヘルパー	4月	5月	6月	7月	8月	9月	10月	11月	12月	1月	2月	3月	Total
要支援1	46	44	39	42	37	39	49	54	47	43	47	50	537
要支援2	15	38	37	45	53	48	51	37	35	34	36	43	472
要介護度1	91	117	73	93	121	101	92	103	93	81	78	71	1,114
要介護度2	69	69	51	35	35	48	58	66	61	79	69	75	715
要介護度3	17	21	22	23	52	48	63	61	63	66	37	22	495
要介護度4	54	59	51	76	59	48	60	81	72	72	78	91	801
要介護度5	9	9	12	13	36	39	48	39	40	46	40	40	371
総合事業	8	10	6	8	10	8	9	9	7	8	8	12	103
Total	309	367	291	335	403	379	430	450	418	429	393	404	4,608

(4) 平成30年度 博水の郷（特養） 稼働率表

年	月	日数	総ベッド数 (90床)	入院者総数	退所者総数	入院による 空床数	退所による 空床数	総空床数	稼働ベッド 実数	稼働率	空床利用 (ショート)	空床利用後の 稼働率
2018	4	30	2,700	5	0	49	12	61	2,639	97.7%	16	98.3%
	5	31	2,790	7	2	68	14	82	2,708	97.1%	23	97.9%
	6	30	2,700	2	0	23	4	27	2,673	99.0%	5	99.2%
	7	31	2,790	2	1	19	5	24	2,766	99.1%	9	99.5%
	8	31	2,790	6	1	37	4	41	2,749	98.5%	5	98.7%
	9	30	2,700	4	2	75	10	85	2,615	96.9%	30	98.0%
	10	31	2,790	3	0	11	9	20	2,770	99.3%	15	99.8%
	11	30	2,700	3	2	15	26	41	2,659	98.5%	5	98.7%
	12	31	2,790	6	3	63	16	79	2,711	97.2%	2	97.2%
2019	1	31	2,790	7	1	53	63	116	2,674	95.8%	23	96.7%
	2	28	2,520	5	3	85	50	135	2,385	94.6%	54	96.8%
	3	31	2,790	4	0	123	41	164	2,626	94.1%	75	96.8%
	合 計		32,850	54	15	621	254	875	31,975	97.3%	262	98.1%

(5) 稼働率推移表(平成18年度～平成30年度)

	総ベッド数 (90床)	入院者総数	退所者総数	入院による 空床数	退所による 空床数	総空床数	稼働ベッド 実数	稼働率	空床利用 (シヨート)	空床利用後 の稼働率
平成18年度	32,850	89	20	1,501	292	1,793	31,058	94.5%	311	95.5%
平成19年度	32,940	80	17	1,231	583	1,814	31,126	94.5%	470	95.9%
平成20年度	32,850	48	17	756	1,427	2,183	30,667	93.4%	574	95.1%
平成21年度	32,850	60	23	695	606	1,301	31,549	96.0%	298	97.0%
平成22年度	32,850	50	14	652	190	842	32,008	97.4%	593	99.2%
平成23年度	32,940	92	24	1,284	535	1,819	31,121	94.5%	698	96.6%
平成24年度	32,850	80	26	1,109	847	1,956	30,894	94.0%	608	95.9%
平成25年度	32,850	75	32	893	1,030	1,923	30,927	94.1%	515	95.7%
平成26年度	32,850	101	31	1,131	963	2,094	30,756	93.6%	717	95.8%
平成27年度	32,940	90	34	1,179	454	1,633	31,307	95.0%	376	96.2%
平成28年度	32,850	66	24	729	378	1,107	31,743	96.6%	206	97.3%
平成29年度	32,850	106	31	1,233	437	1,670	31,180	94.9%	425	96.2%
平成30年度	32,850	54	15	621	254	875	31,975	97.3%	262	98.1%

## 2. 利用者状況

### (1) 年齢別介護度（平成31年3月31日現在）

介護度	年齢別										総計	
	-60	60-64	65-69	70-74	75-79	80-84	85-89	90-				
男性	1	0	0	0	0	0	0	0	0	0	0	0
	2	0	0	0	0	0	0	0	0	0	0	0
	3	0	0	1	0	0	0	1	0	1	1	3
	4	0	0	0	1	0	4	0	1	0	1	6
	5	0	0	0	0	0	1	1	1	1	1	3
計	0	0	1	1	0	5	2	3	2	3	12	
女性	1	0	0	0	0	0	0	0	0	0	0	0
	2	0	0	0	0	0	0	0	0	0	1	1
	3	0	0	0	0	1	2	1	1	3	7	
	4	0	0	0	0	7	13	14	13	14	35	
	5	0	0	0	2	4	3	8	16	16	33	
計	0	0	0	2	6	12	22	34	22	34	76	
総計	0	0	1	3	6	17	24	37	24	37	88	

最高齢者  
最低齢者

104歳  
68歳

平均年齢  
男性 87.8歳  
女性 83.3歳

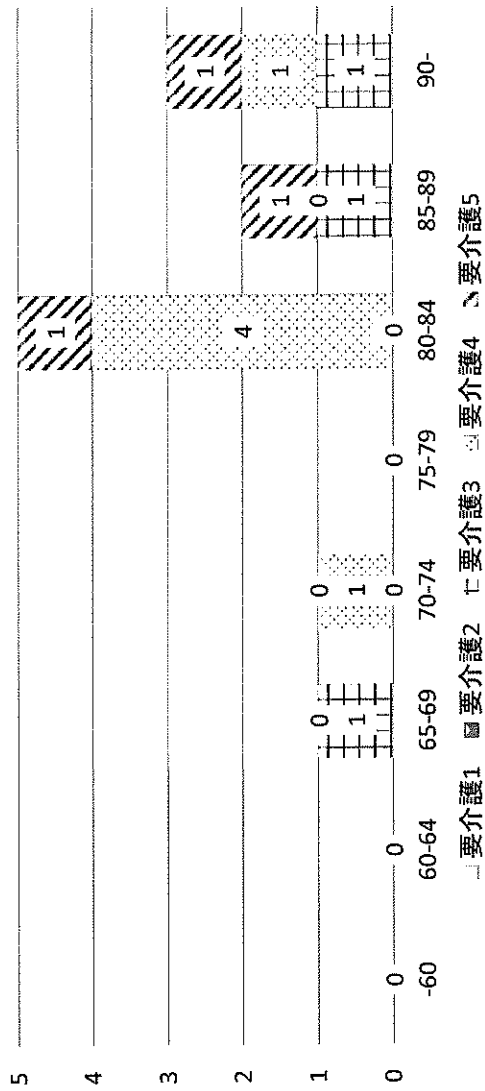
88.5歳

介護度平均  
男性 4.00  
女性 4.32

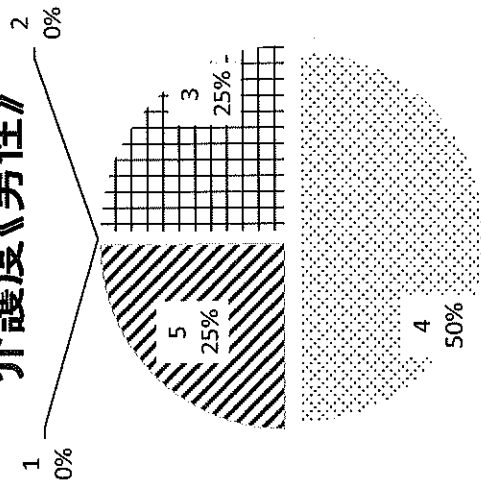
4.27

年齢別介護度

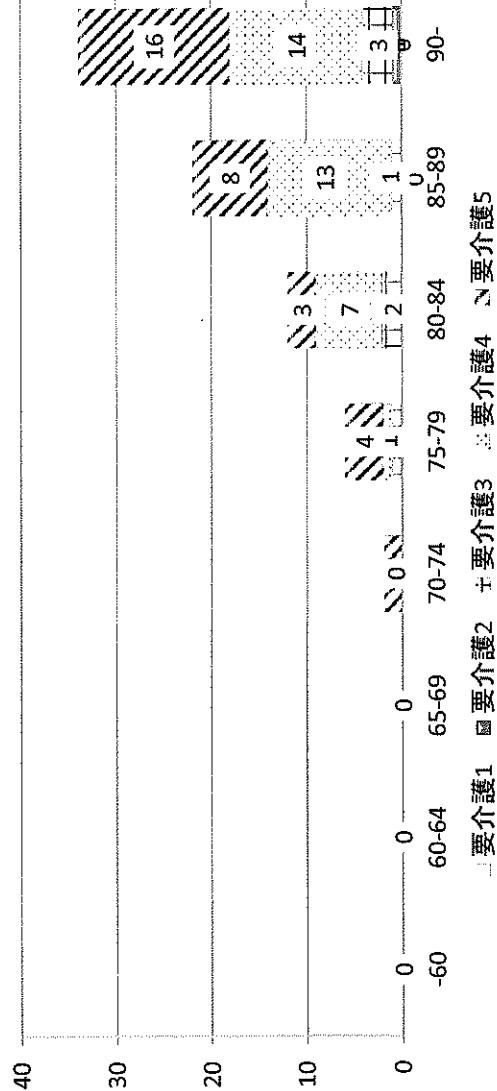
年齢別介護度《男性》



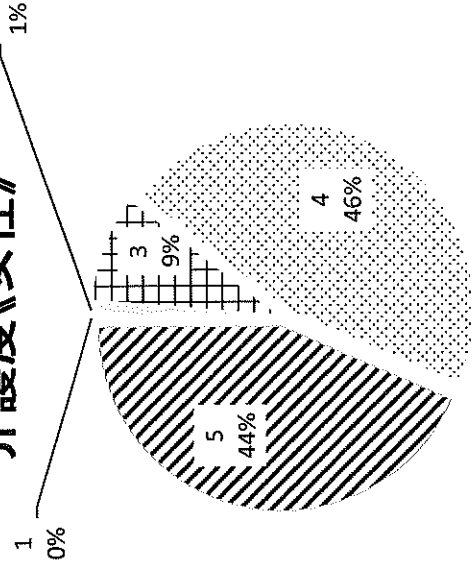
介護度《男性》



年齢別介護度《女性》



介護度《女性》





## (2) 日常生活動作<ADL>状況

平成31年3月現在

介助の種類	一部介助					全介助				
	2階AD	2階BC	3階AD	3階BC	合計	2階AD	2階BC	3階AD	3階BC	合計
食 事	3	6	3	3	15	6	3	5	3	17
排 泄	10	10	7	8	35	9	11	11	7	38
着替え	6	7	9	11	33	13	14	11	7	45
整 容	4	7	7	13	31	14	13	13	7	47
入 浴	9	10	5	10	34	13	12	15	10	50
寝返り	6	4	4	3	17	8	11	6	3	28
移 動	4	55	5	6	70	14	15	12	8	49
移 乗	2	8	6	7	23	15	11	11	6	43

認知症	2階AD	19	3階AD	19	合計	77
	2階BC	22	3階BC	17		
おむつ使用者 (常時)	2階AD	9	3階AD	13	合計	39
	2階BC	10	3階BC	7		
おむつ使用者 (夜間のみ)	2階AD	7	3階AD	3	合計	25
	2階BC	9	3階BC	6		
トイレ	2階AD	1	3階AD	0	合計	6
	2階BC	2	3階BC	3		

入 浴	2階AD	2階BC	3階AD	3階BC	合計
一 般 浴 (個浴)	4	8	5	6	23
介 助 浴 (ユニバス・チェア)	8	5	4	11	28
機 械 浴 (ストレッチャー)	10	9	12	5	36

	2階AD	2階BC	3階AD	3階BC	合計
車椅子	21	22	18	20	81
歩行器(杖)	0	2	1	1	4

### (3) 平成30年度入退所状況

月別入所者・退所者

		4月	5月	6月	7月	8月	9月	10月	11月	12月	1月	2月	3月	合計
入所者	男性	0	0	1	0	0	0	0	1	0	0	0	1	3
	女性	2	1	0	0	2	1	1	0	2	1	2	0	12
	合計	2	1	1	0	2	1	1	1	2	1	2	1	15
退所者	男性	0	0	0	0	0	1	0	1	1	0	0	0	3
	女性	0	2	0	1	1	1	0	1	2	1	3	0	12
	合計	0	2	0	1	1	2	0	2	3	1	3	0	15
月末在籍数	男性	12	12	13	13	13	12	12	12	11	11	11	12	
	女性	78	77	77	76	77	77	78	77	77	77	76	76	
	合計	90	89	90	89	90	89	90	89	88	88	87	88	

入所経路

	自宅	病院	老健	その他	合計
男性	2	0	0	1	3
女性	6	2	1	3	12
合計	8	2	1	4	15

退所理由

	死亡	入院	その他	合計
男性	3	0	0	3
女性	11	1	0	12
合計	14	1	0	15

死亡原因

	肺炎	心不全	老衰	呼吸不全	その他	合計
男性	0	0	2	0	1	3
女性	0	0	9	0	2	11
合計	0	0	11	0	3	14

死亡者年齢状況

	65-69	70-74	75-79	80-84	85-89	90-99	100~	合計
男性	0	0	0	1	1	1	0	3
女性	0	0	0	3	0	7	1	11
合計	0	0	0	4	1	8	1	14

#### (4) 入浴状況

2階利用者入浴状況

平成 31年 3月末

月	一般浴	チェア浴	機械浴	延人数計
	延人数	延人数	延人数	
4	98	95	146	339
5	96	115	170	381
6	99	114	159	372
7	100	109	164	373
8	115	97	169	381
9	71	86	153	310
10	112	97	155	364
11	106	88	156	350
12	123	88	161	372
1	94	82	136	312
2	88	88	136	312
3	95	95	159	349

3階利用者入浴状況

平成 31年 3月末

月	一般浴	チェア浴	機械浴	延人数計
	延人数	延人数	延人数	
4	89	108	136	333
5	99	125	138	362
6	110	120	129	359
7	102	121	136	359
8	93	142	111	346
9	68	130	97	295
10	86	142	127	355
11	95	125	106	326
12	115	131	85	331
1	84	99	87	270
2	94	107	122	323
3	112	120	116	348

(5) 理美容サービスの状況

(名)

	2F			3F			全体		
	男性	女性	計	男性	女性	計	男性合計	女性合計	合計
4月	1	13	14	3	11	14	4	24	28
5月	0	9	9	3	8	11	3	17	20
6月	0	11	11	4	11	15	4	22	26
7月	1	12	13	2	10	12	3	22	25
8月	1	17	18	2	7	9	3	24	27
9月	1	11	12	3	11	14	4	22	26
10月	0	11	11	3	12	15	3	23	26
11月	0	18	18	2	7	9	2	25	27
12月	0	12	12	6	9	15	6	21	27
1月	0	9	9	2	8	10	2	17	19
2月	0	19	19	3	9	12	3	28	31
3月	1	8	9	6	13	19	7	21	28
合計	5	150	155	39	116	155	44	266	310

(6) 月別外泊状況 (家族付き添いのみ) (平30年4月～平成31年3月)

月	4月	5月	6月	7月	8月	9月
外泊者人数	0	0	0	1	0	0
月	10月	11月	12月	1月	2月	3月
外泊者人数	1	0	3	4	0	0
					合計	9
					月平均	0.75

### 3. 研修報告

#### (1) 内部研修

NO	研修日	研修名	研修目的	講師	参加者
1	平成30年 4月4日	法人研修 新人研修	法人理念、法人職員としての 心得を理解する	別紙	内山、中山、村上、宮野
2	4/17	新人研修2 ・施設長講話 ・食事・口腔ケア	法人理念、法人職員としての 心得を理解する	田中施設長 木村元	内山、中山、村上、宮野
3	5月10日	看取りケア研修	過去の看取りケアの振り返りと 看取りケアの考え方を確認す る	片桐恵子	新田、白鳥、木村元、佐藤(大)、岩永、金 子、米澤、池内、柴田、杉本、宮野、遠藤 (雪)、石川、斉藤、萩沢
4	5月18日	排泄ケア研修 ～オムツの選び方と 正しい使い方～	オムツの基礎を学び、適切な 排泄介助をおこなうことできる ようにする	ユニチャーム(株) 田畑さん	遠藤(雪)、宮野、村上、中山、内山、大 場、佐藤(一)
5	5月20日	入浴介助について	入浴介助の役割について	山本伸秀	内山、宮野
6	6月7日	医療ケア研修 ～終末期ケア～	終末期ケアを医学的見地から 考える	池内看護師長	岩永、佐藤一、塚田、初村、中尾、萩ノ 沢、岡野谷、木村、、宮野、、米澤
7	7月9日	認知症研修	認知症の理解を深める	渡辺看護師	佐藤(大)、新田、山本、中村、石原、佐藤 (裕)、萩沢、岡野谷、芝山、秋田、高橋、 中尾、遠藤(雪)
8	7月19日	入浴委員会研修 ～清拭・フレックス ボード～	安全なフレックスボードの使い 方と清拭の注意点について学 ぶ	杉田雅治 佐藤由佳 川上有美子	木村悦、新田、佐藤裕、高橋美、中山、片 野、石川、内山、小沢、佐藤一、杉本
9	8月2日	重度化研修	屋内でもかかる熱中症、脱水 について学習する	池内師長	佐藤(大)、信夫、佐藤一、宮野、酒井
10	8月16日	入浴委員会研修 ～清拭・フレックス ボード～2	安全なフレックスボードの使い 方と清拭の注意点について学 ぶ	金子未央 杉田雅治 川上有美子	萩沢、佐藤(勝)、宮野、村上、高橋、芝 山、大場、遠藤(佑)
11	8月17日	リフレッシュ委員会 研修	陰部洗浄、臀部洗浄のすすめ	(株)ユニチャーム 田畑さん	萩ノ沢、芝山、小沢、番本、石田、宮野、 中山、早乙女、遠藤(佑)
12	9月3日	身体拘束廃止研修	身体拘束廃止に向けて理解を 深める	三浦覚	中村、正一、金子、米澤、岩永、遠藤 (佑)、木村、小沢、石原、宮野

NO	研修日	研修名	研修目的	講師	参加者
13	9月18日	危険予知トレーニング	危険予知能力を高め起こりうる事故の対策を考えられる力をつける	芝山綱一	佐藤(大)、秋山、石原、宮野、正一、小沢、岩永、遠藤(佑)、金子、米澤、芝山
14	10月9日	食事・口腔ケア員会研修	食事口腔の理解と技術向上	中尾純平 番本鷹也	萩沢、石原、小沢、佐藤(勝)、新田、中尾、米澤、白鳥
15	11月1日	認知症研修	認知症の基礎理解を深める	渡邊看護師	佐藤(大)、守安、金子、宮野、岩永、岡野谷、芝山、高橋、大場、遠藤(佑)
16	11月8日	緊急対応研修	夜間緊急対応時の流れを習得する	岡野谷智子 萩ノ沢エリカ	萩沢、信夫、米澤、大場、守安、高橋、宮野、村上
17	11月12日	リフレッシュ委員会研修	排泄ケアとお肌の間係を学ぶ	(株)エニチャーム 田畑さん	遠藤(雪)、大場、萩ノ沢、井之上、宮野、遠藤(佑)
18	12月3日	リフレッシュ委員会研修	排泄ケアとお肌の間係を学ぶ	(株)エニチャーム 田畑さん	遠藤(雪)、金子、木村(悦)、小沢、杉田

## (2) 外部研修

NO	研修日	研修名	研修実施機関	参加者
1	平成30年 4月9日	新人職員接客マナー研修	株式会社モニターユ	瀧上 古田 宮野 石井 中田 松岡 内山 信夫 猪巻 村上 渋谷 中山 早川
2	4月9日	ターミナルケア基礎研修	御茶ノ水ケアサービス学院	早乙女 石井(愛)
3	4月24日	認知症ケアの理念と視点	世田谷区社会福祉事業団	内山 宮野
4	5月8日	事故予防と緊急時対応研修	御茶ノ水ケアサービス学院	芝山
5	5月10日～11日	新任職員研修	世田谷区福祉人材育成・研修センター	小沢 内山
6	5月14日	摂食及び嚥下に関する基礎研修	御茶ノ水ケアサービス学院	中尾
7	5月16日	アクティブ福祉in東京'18 抄録記入に関する研修会	東京都高齢者福祉施設協議会	木村 新田 岩永
8	5月18日	介護従事者研修の企画運営のための 基礎知識	御茶ノ水ケアサービス学院	佐藤(大)
9	6月22日	介護職員研修【入門】 ～基本視点と技術の確認～	世田谷区福祉人材育成・研修センター	伊藤
10	6月29日	財務会計システム 「新任者向け基本操作」	株式会社CIJ	早川
11	9月11日～12日	全社協キャリアパス対応障害研修課程 中堅研修	東京都福祉人材センター	高橋 萩澤
12	7月12日	ケアの資質向上のための福祉用具 活用セミナー	アビリティーズ・ケアネット	山本 岩永
13	8月23日 30日 9月6日 13日 20日 27日 10月4日 11日 18日 25日 11月17日 12月1日	喀痰吸引研修	プレゼンス・メディカル	佐藤(一) 萩澤 山中 芝山 遠藤
14	9月28日	アクティブ福祉in東京'18	東京都社会福祉協議会	片桐 佐藤 (朋)
15	10月2日	感染症対策セミナー	世田谷保健所	池内
16	10月30日～31日	全国老人福祉施設研究会議	全国老人福祉施設協議会	田中(雅) 片桐 野村
17	11月17日	せたがや福祉区民学会	世田谷区福祉人材育成・研修センター	塚田
18	11月20日～21日	全国老人福祉施設大会	全国老人福祉施設協議会	田中(雅) 坂井 青柳
19	平成31年 3月8日	実践報告会	千歳敬心苑	片桐 三浦 新田
20	3月9日～10日	気づきを築くユニットケア全国実践研究 フォーラム	気づきを築くユニットケア全国実践研究 フォーラム実行委員会	田中(雅) 山本 新田 佐藤(勝)

## 4. 会議報告

### (1) 全体会議・連絡調整会議実施報告

実施日	議題・内容	出席者
平成30年 4月25日	新年度にむけて、稼働率について、人事異動、アクティブ福祉、新人歓迎会、全体会議、他	11名
5月23日	ショートステイ稼働率、ショートステイ送迎、職員体調管理について、ボランティアの受け入れ、他	8名
6月27日	あんすこプロポーザル、熱中症対策の注意喚起、だんだんまつりにむけて、他	15名
7月25日	ショート送迎開始、喀痰吸引研修、職場体験・ボラの受け入れについて、地域公益活動報告、他	13名
8月22日	大規模災害訓練にむけて、介護負担割合3割開始にむけて、人事について、他	11名
9月27日	来客の駐輪場について検討、職員健診・メンタルヘルスについて、感染症情報、他	12名
10月24日	だんだん祭りにむけて、インフルエンザ予防接種、災害二次避難所訓練にむけて、他	11名
11月29日	アクティブ福祉発表、福祉避難所訓練実施して、区民学会参加、感染症対策について、他	11名
12月26日	玉川あんすこ Open にむけて、アクティブ福祉最優秀賞、稼働率について、人事について、他	14名
平成31年 1月23日	感染症情報、各事業所より業務連絡、他、感染症拡大防止のため資料配布のみとなる	0
2月27日	管理者研修、居宅・訪問介護事務所の移動、大規模災害訓練、公休・有給休暇について、他	14名
3月27日	誤薬、誤嚥などの介護事故について、処遇改善について、来年度の事業計画について、他	14名

### (2) 利用者懇談会実施報告

実施日	議題・内容	出席者
平成30年 10月10日	2階ゆり・ばらユニット ・今後の行事などのお知らせ ・だんだんまつりのお知らせ ・健康診断・感染症対策のお知らせ ・意見・要望確認	利用者 14名 職員 4名
10月10日	2階もも・たんぼぼユニット ・今後の行事などのお知らせ ・だんだんまつりのお知らせ ・健康診断・感染症対策のお知らせ ・意見・要望確認	利用者 19名 職員 5名
10月10日	3階すみれ・さぎそうユニット ・今後の行事などのお知らせ ・だんだんまつりのお知らせ ・健康診断・感染症対策のお知らせ ・意見・要望確認	利用者 15名 職員 4名
10月10日	3階さくら・ひまわりユニット ・今後の行事などのお知らせ ・だんだんまつりのお知らせ ・健康診断・感染症対策のお知らせ ・意見・要望確認	利用者 15名 職員 4名



### (3) リーダー会議実施報告

実施日	議題・内容	出席者
平成30年 4月12日	身体拘束廃止、新人職員育成、人事について、法人目標、 薬のアクシデント、他	9名
4月26日	シフト調整、職員育成状況確認、他	6名
5月10日	誤薬事故、その他の事故について、家族への手紙、 実習・体験の受け入れ、利用者情報、他	9名
5月24日	シフト調整、行事・イベントについて、他	6名
6月10日	利用者個別のケアについて、冷房使用の注意、 思い出の会にむけて、委員会より、他	9名
6月28日	シフト調整、新規利用者のリスクマネジメント、他	6名
7月10日	リスク総括準備、冷房の使用注意、居室の環境について、 地域公益活動、他	9名
7月26日	シフト調整、各ユニットのイベント情報、他	6名
8月10日	SNSと個人情報について、地域公益活動状況、 シフト変更について、利用者満足度アンケート結果、他	9名
8月23日	シフト調整、アクシデントについて注意喚起、他	6名
9月10日	人事について、ボランティア活動の変更、ケアプランについて、 各利用者情報、他	9名
9月21日	シフト調整、アクシデント・インシデント対策共有、他	6名
10月10日	だんだんまつりにむけて、感染症対策、利用者情報共有、他	9名
10月25日	シフト調整、イベント、予定確認 他	6名
11月10日	だんだんまつり結果、職員体調管理、法人ホームページ、 福祉用具について、他	9名
11月22日	シフト調整、労務管理について、人事、他	6名
12月10日	賞与について、感染症対策の徹底、強化、年末にむけて、 来年度の予算検討、他	9名
12月27日	シフト調整、誤薬アクシデントについて、他	6名
平成31年 1月10日	コージープレイス、記録・申し送りについて、事故対策について、 他	9名
1月24日	シフト調整、利用者近況報告、他	6名
2月8日	来年度事業計画について、ケアプランについて、 感染症対策継続、書類提出確認、残業、他	9名
2月28日	シフト調整、利用者情報共有、他	6名
3月8日	介護記録ソフト検討、人事考課、職員体調管理、 介護課実践報告会について、他	9名
3月28日	シフト調整、利用者情報共有、他	6名

## (4) ユニット会議

### ① 2階ゆり・ばらユニット会議実施報告

実施日	議題・内容	出席者
平成30年 5月10日	連絡調整会議、リーダー会議報告(毎月) ユニット業務、利用者情報、危機管理月末報告(毎月) 新人職員の指導について、身体拘束廃止委員会報告	4名
5月23日	身体拘束廃止委員会報告、クラブ活動についての要望、 衣替えについて、個別外出について	4名
7月12日	身体拘束廃止委員会報告、法人祭の計画について、夏の体調 管理について、喀痰吸引について、ユニットイベントについて	4名
8月7日	身体拘束廃止委員会報告、介護課全体会議について、 特別喫茶について	4名
8月30日	身体拘束廃止委員会報告、危険予知トレーニング	5名
9月21日	身体拘束廃止委員会報告、水害対策について、 花火大会について、個別外出について	4名
11月1日	身体拘束廃止委員会報告、感染症グッズの確認、感染症対応 ロールプレイング、法人祭報告、夜勤職員の急変時の対応につ いて、ユニットイベントについて	4名
12月10日	身体拘束廃止委員会報告、消毒ボトルの取り扱いについて、 インフルエンザ予防注射について、忘年会について	4名
12月27日	身体拘束廃止委員会報告、来年度の予算について、 年始について	4名
平成31年 1月29日	身体拘束廃止委員会報告、ユニットイベントについて	4名
2月28日	身体拘束廃止委員会報告、災害訓練について、 ユニットイベントの振り返りと来年度に向けて	4名
3月30日	身体拘束廃止委員会報告、新年度に向けて、制服代について	4名

### ② 2階もも・たんぽぽユニット会議実施報告

実施日	議題・内容	出席者
平成30年 4月29日	4月のアクシデント、インシデント報告 目標管理シートについて、ご利用者情報確認、全体会議、新人 歓迎会詳細、身体拘束廃止の徹底、環境の見直し、新年度の 委員会、行事の説明	3名
6月10日	5月のアクシデント、インシデント報告。 ご利用者情報確認、各委員会からの報告。衣替えの確認、誤薬 事故発生について、改めて服薬介助方法を確認。春の外出の 報告、OS-1の活用について、制服代の清算について	4名
7月12日	6月のアクシデント、インシデント報告 ご利用者情報確認、各委員会からの報告、だんだん祭の準備 会議開始、施設サービス部全体会議の発表について、夏ボラ、 職場体験受け入れについて、特別喫茶について、食中毒に防止 に向けて説明	4名

7月31日	7月のアクシデント、インシデント報告 ご利用者情報確認、各委員会からの報告、人事について、子供食堂について、家族の手紙準備開始、賞与について、熱中症フローチャート説明、	3名
8月31日	8月のアクシデント、インシデント報告 ご利用者情報確認、各委員会からの報告、写真のデータ保管、管理について、人材対策室から報告、誤嚥性肺炎、尿路感染症防止について、介護作文、フォトコンテストお知らせ、室温、掛物調整の見直し、敬老会の準備について	4名
9月30日	9月のアクシデント、インシデント報告 ご利用者情報確認、各委員会からの報告、感染症グッズの確認、ロールプレイ方法各自確認、ゲリラ豪雨による水害の対応確認、花火大会について、骨折を伴う事故について、介助方法の統一を行う	3名
10月31日	10月のアクシデント、インシデント報告 ご利用者情報確認、各委員会からの報告、だんだん祭り報告、第3者評価に向けて、4F職員の急変の対応について、インフルエンザ予防接種について、消毒スプレー携帯励行、家族会について、区民学会について、監査について	4名
11月30日	11月のアクシデント、インシデント報告 ご利用者情報確認、各委員会からの報告、感染症防止月間、加湿対策開始、作品展について、ストレスチェックや年末調整について、忘年会の詳細打ち合わせ	4名
12月	※インフルエンザの蔓延防止の為、ユニット会議は書面で各自確認した。12月のアクシデント、インシデント報告 ご利用者情報確認、各委員会からの報告、賞与について、感染症対策徹底、来年度予算書作成開始、年賀状作成開始、大掃除開始、心肺停止時の対応について改めて確認、年末年始の行事、入浴について、2B職員退職者あり引き継ぎ実施、二子のわたし移動について	12名
平成31年1月	※インフルエンザの蔓延防止の為、ユニット会議は書面で各自確認した。1月のアクシデント、インシデント報告 ご利用者情報確認、各委員会からの報告、元旦祭、初詣の報告、感染症対策継続、新規のご利用者が増えているので環境・介助方法の見直し、議事録など30年度の提出物確認	12名
2月27日	2月のアクシデント、インシデント報告。 ご利用者情報確認、各委員会からの報告、東京都が行う環境チェックについて、家族への手紙について、来月の災害訓練について、薬のシンシデント発生、対応、予防策を話し合う	3名
3月30日	3月のアクシデント、インシデント報告。 ご利用者情報確認、各委員会からの報告、新年度に向けて、新人について、制服代について、シフトの表記変更について、4月にむけて誤薬防止、マニュアルの再確認を行う	3名

### ③ 3階すみれ・さぎそうユニット会議実施報告

実施日	議題・内容	出席者
平成30年 5月6日	連絡調整会議・リーダー会議報告(毎月) アクシデント・インシデントの検討・経過報告(毎月) ご利用者情報・介助方法の検討 新年度委員会、行事クラブ担当の周知	4名
6月1日	ご利用者情報・介助方法の見直し 席替えの検討	4名
6月30日	ご利用者の情報・対応について検討。 各イベント進捗状況確認	4名
7月18日	ご利用者情報・介助方法の見直し リスク総括に向けて、ユニットの意見をまとめる。 各イベント進捗状況の確認	4名
8月16日	ご利用者情報・介助方法の見直し 行事イベントの確認。身体拘束員会より伝達	4名
9月5日	ご利用者情報・介助方法の見直し イベント進捗状況確認。業務内容の見直し	4名
10月1日	ご利用者情報・介助方法の見直し だんだん祭に向けて、担当より伝達。 朝礼について	3名
11月4日	ご利用者情報・介助方法の見直し だんだん祭の報告。新規利用者の情報確認 感染症より伝達	4名
12月2日	ご利用者情報・介助方法の見直し 法人監査の報告。衣替えの指示 各イベント担当の進捗状況確認	3名
平成31年 1月5日	ご利用者情報・介助方法の見直し イベント報告。感染症の注意喚起	3名
1月31日	ご利用者情報・介助方法の見直し 言葉づかいや記録の書き方について 感染症より、食前の消毒スプレーの徹底周知	3名
3月12日	ご利用者情報・介助方法の見直し 年度末に向けて各議事録や報告書提出について。 人事考課より。	4名
4月2日	ご利用者情報・介助方法の見直し 感染症委員より伝達、フロアの環境整備について	3名

④ 3階さくら・ひまわりユニット会議実施報告

実施日	議題・内容	出席者
平成30年 4月30日	連絡調整会議、リーダー会議の報告。(毎月) 各利用者の情報交換。(毎月) ユニット内の環境整備について H30年度の目標管理について 他	5名
5月5日	身体拘束について 誤薬事故に対策について 利用者の身だしなみについて 他	5名
6月5日	利用者のケアの変更時のカンファレンスについて。 0 利用者の対応に関わる SS への夜間休憩フォローと 2 階への日中ヘルプについて パソコンの位置の変更について。 環境整備について 他	5名
7月4日	熱中症対策について ご家族への手紙について 非常勤職員の業務の見直し 他	7名
8月4日	全体会議の発表内容について 口腔ケア用品の交換時について 利用者の健康診断について 他	5名
9月20日	使用パットの見直しとコストダウンの提案 点眼時間の見直し 遅1の業務内容の変更について 他	4名
10月22日	だんだんまつりについて 排泄介助、就寝介助の見直し 14時以降の各勤務の業務見直し 他	4名
12月1日	夜間の記録の統一 年末大掃除の振り分け 爪切りの徹底 F氏の援助についてカンファレンスを行う 他	3名
平成31年 1月9日	感染症対策のシミュレーション 来年度予算計上について 他	6名
1月28日	ユニット独自の申し送り表の有効活用について 感染症対策(インフルエンザ)について 服薬責任者を一人にすること 他	3名
2月16日	インフルエンザ対応での気づいた点について 他施設の誤薬事故を受けて服薬介助について 弄便対策について 他	3名

⑤ 4階ひなげし・こすもすユニット会議実施報告

実施日	議題 ・ 内容	出席者
平成 30 年 5 月 7 日	今年度の行事について・救急搬送の対応について	2 名
6 月 6 日	誤薬アクシデントについて 送迎サービス準備について	2 名
7 月 4 日	送迎サービスについて・身体拘束について	3 名
8 月 7 日	身体拘束について・送迎サービスについて ご利用者物品の紛失アクシデントについて	3 名
9 月 5 日	熱中症対策について・新規ご利用者について	3 名
10 月 3 日	4 階フロア浸水水害について・今年度の取り組みについて職 員急変による夜間救急搬送について	3 名
11 月 4 日	上半期の振り返りについて・新規ご利用者について	3 名
12 月 3 日	今年度の取り組みについて・身体拘束について 年末の大掃除について・新規ご利用者について	3 名
12 月 25 日	新規ご利用者について・年賀状準備について 感染症対策について	4 名
平成 31 年 2 月 2 日	レクリエーションの職員アンケート実施について 身体拘束について 転倒インシデントについて	3 名
3 月 8 日	ご利用者の荷物預かりルールについて 新規ご利用者について 朝礼について	3 名
4 月 6 日	身体拘束について 下半期の振り返りについて 新規ご利用者について	3 名

## 5. 委員会報告

### (1) 感染症対策委員会実施報告

テーマ	実施日	議題・内容	出席者
感染症	平成 30 年 4 月 20 日	感染症予防マニュアル、標準予防策 MRSA/肝炎について	6 名
	7 月 5 日	食中毒について	7 名
	10 月 4 日	感染症(インフルエンザ・ノロウイルス)と対策 ノログッズの点検	6 名
	平成 31 年 1 月 18 日	接触感染・飛沫感染の予防について * インフルエンザの発症により資料配布のみ	—
重度化	平成 30 年 7 月 9 日	認知症について	13 名
	8 月 2 日	熱中症と対策	6 名
	11 月 1 日	認知症について	10 名
	平成 31 年 2 月 7 日	便秘の対策と予防	6 名
医療ケア	平成 30 年 6 月 7 日	看取りケアについて	10 名
	9 月 6 日	誤嚥を防ぐケア 尿路感染症の特徴と予防	8 名
	12 月 6 日	褥瘡の発生要因と対策	7 名
	平成 31 年 3 月 7 日	スキン・ケアについて	5 名

#### <成果及び反省>

今年度は利用者、職員ともにインフルエンザの発症があり、拡大防止のために治療薬の予防投与もする結果となったが、入院者がなく経過できた。感染症に対する職員の意識を高めるために研修を定期的に行い、またマニュアルの見直し等適宜実施し感染症を最小限にできるように取り組んでいきたい。

## (2) 研修委員会実施報告

実施日	議題・内容	出席者
平成 30 年 4 月 26 日	年間の研修計画確定。 5 月の研修・外部(認知症ケア、食事介助、研修を実施する為の研修、アク ティブ発表者向けの研修、危機管理) 内部(排泄、接遇、食事口腔、入浴、認知症)について	6 名
5 月 24 日	6 月の研修・内部(看取り研修)について。 5 月の研修の反省。内部研修の日程調整。	6 名
6 月 28 日	7 月の研修・内部(認知症研修)について、日程調整。 内部、看取り研修の反省。外部研修(研修主催者の為の研修)の報告	6 名
7 月 26 日	認知症研修の反省、振り返り。身体拘束廃止研修の日程調整。 喀痰吸引研修について。入浴委員会研修の日程調整。	6 名
8 月 23 日	7 月の研修振り返り、反省。食事口腔ケア委員会、危機管理委員会(KYT) 研修の日程調整。喀痰吸引研修。交流研修について。	6 名
9 月 21 日	8 月の研修振り返り、反省。緊急時対応研修、認知症研修は延期となる。	6 名
10 月 25 日	9 月の研修振り返り、反省。緊急時対応研修の日程再調整。 各ユニットの研修参加状況確認。手洗いチェッカーについて。 リフレッシュ委員会研修の日程調整。	6 名
11 月 22 日	10 月の研修振り返り、反省。手洗いチェッカー進捗状況確認。 リフレッシュ委員会研修の日程調整。	6 名
12 月 27 日	11 月研修の振り返り、反省。リフレッシュ委員会研修の日程調整。 1 月、2 月、3 月の研修予定。身体拘束廃止 & 権利擁護研修。 看取り振り返り研修。エルダー育成研修について。 新人職員の振り返り研修は中止。	6 名
平成 31 年 1 月 24 日	12 月の研修の振り返り、反省。身体拘束廃止 & 権利擁護研修は延期。 看取り振り返り研修の概要決め。	6 名
2 月 28 日	新人職員対象医務研修について。 身体拘束廃止 & 権利擁護研修の日程調整。 看取り振り返り研修の反省、振り返り。	6 名
3 月 28 日	今年度の反省。来年度の年間内部研修計画の作成。 来年度への課題。	6 名

### <成果及び反省>

今年度は外部研修に対しては、昨年に比べると、業務以外にあてる人員が不足したことから、充実した研修を用意する事は出来なかった。内部研修に対しては、各委員会、各講師の協力の元多くの研修を開催する事が出来た。

来年度も引き続き、新人職員向けの認知症研修を 2 回行い、認知症の基礎知識を職員で共有する事が出来た。その結果、認知症についての理解が深まり、日々のケアに活かしている成果が見られた。

看取り振り返り研修は、各ユニットで経験した看取りケアについての振り返りを行い、発表を行った。様々な意見を交換する事で、ケアの観点から終末期の方に対しての接し方やご家族の対応を話し合う事が出来た。

今年度多くの内部研修を行う事が出来たが、参加職員に偏りがあった為、来年度は新人職員を指導する、中堅職員に対しての研修を強化し年間計画に沿って実施していく事が課題である。



### (3) 入浴委員会実施報告

実施日	議題・内容	出席者
平成30年 4月19日	今年度の目標決め、研修について、今後の課題について、物品の発注	8名
5月17日	研修について、フレックスボード導入について イベント浴(フラワー浴)について	7名
6月21日	ボディタオルについて、研修のリハーサル、物品の発注	5名
7月19日	ボディタオルについて、イベント浴について、物品の発注	5名
8月16日	イベント浴(フルーツバス)について、物品購入について	5名
9月20日	イベント浴(フルーツバス)について、物品の発注	5名
10月18日	浴室での尿破棄について、排水溝の掃除について、イベント浴(バレンタイン浴)について	6名
11月15日	イベント浴(フルーツバス)の反省、イベント浴(バレンタイン浴)について、 物品購入について、来年度予算検討	4名
12月20日	来年度予算検討、ゆず湯について、物品購入について 浴室の大掃除について	6名
平成31年 1月17日	物品報告、来年度予算検討、イベント浴(バレンタイン浴)について	6名
2月21日	イベント浴(バレンタイン浴)の反省、来年度の研修について 来年度のイベント浴について	5名
3月21日	来年度入浴委員会に向けて、今年度委員会の良い点・反省点	6名

#### <反省及び成果>

- ・フレックスボード導入後、フレックスボードの使い方の研修を2回行う事で全職員が使用出来るようになった。その為以前のバスタオルトランスに比べ職員の介護負担軽減と利用者さんの安全を確保出来た。
- ・今年度も追加勤務をつけずにイベント浴を3回行い、利用者さんに入浴を楽しむと共に季節を感じてもらえて良かった。来年度もイベント浴を行っていきたい。
- ・やさしい手を柔らかい棉素材のボディタオルに変更したことで皮膚トラブルが減少したという成果があった。

#### (4) リフレッシュ委員会実施報告

実施日	議題・内容	出席者
平成30年 4月17日	ユニチャームからの納品報告、ラウンドについて 今年度の研修内容について	8名
5月16日	ユニチャームからの納品報告、ラウンド対象職員を決める 新人研修の内容決め	5名
6月20日	ユニチャームからの納品報告、4階のラウンドの報告 次回ラウンドの確認、研修の内容決め	6名
7月18日	ユニチャームからの納品報告、スキンコンディションの導入検討	7名
8月15日	ユニチャームからの納品報告、スキンコンディションサンプル使用の感想、 次回の研修	6名
9月19日	ユニチャームからの納品報告、新しいパットの導入、次回の研修	6名
10月17日	ユニチャームからの納品報告、2階のラウンド報告	6名
11月21日	ユニチャームからの納品報告、排泄マニュアルの見直し、研修報告	6名
12月19日	ユニチャームからの納品報告、排泄ラウンド報告、予算案	6名
平成31年 1月16日	ユニチャームからの納品報告 ラウンドの報告、マニュアル作成	5名
2月20日	ユニチャームからの納品報告、スキンコンディションの使用状況	6名
3月20日	ユニチャームからの納品報告、スキンコンディションの使用状況 ゴールデンウィークの発注の注意	5名

#### <成果及び反省>

リフレッシュ委員として、新人職員のパット交換の指導や排泄の研修を実施、新しいパットとしてスキンコンディションの導入を行った。課題としては、スキンコンディションを使用してからの臀部の変化や、使用基準などを今後は明確化し無駄なく使用していくように全職員に統一していく必要がある。

各職員のパット交換や陰部・臀部洗浄用の薬液の使用方もばらつきがあり課題となっていた。委員会、としてユニチャーム協力のもと、「オムツの当て方研修」と、「ケア指導」を行ってきた。今後の課題は、統一したケアをおこなうために、細かいマニュアルと手順書の見直しが必要と考える。

## (5) 食事・口腔ケア委員会実施報告

実施日	議題・内容	出席者
平成30年 4月17日	栄養・厨房による連絡事項 年間の食事イベントの実施説明 食事口腔ケア備品の在庫確認 内部研修の実施計画	9名
5月8日	栄養・厨房による連絡事項 春の食事イベントの進捗確認 今年度の物品の購入精査 配膳から下膳までのマニュアル作成立案(配膳車の取り扱い) 新入社員を対象とした内部研修の実施	9名
6月12日	配膳注意事項マニュアルの精査 中堅職員を対象とした内部研修の実施計画(9月実施予定) 外部研修受講者による委員内へのフィードバック	9名
7月10日	栄養・厨房による連絡事項 夏の食事イベントの進捗確認 配膳注意事項マニュアルの精査 物品の購入(ガーグルベース)について	9名
8月15日	栄養・厨房による連絡事項 エプロンの汚れについて	8名
9月11日	栄養・厨房による連絡事項 秋の食事イベントの進捗確認 配膳注意事項マニュアルの各ユニットへの配布 中堅職員を対象とした内部研修の実施	9名
10月9日	栄養・厨房による連絡事項 嗜好調査の実施	6名
11月13日	栄養・厨房による連絡事項 嗜好調査の結果・考察 1階厨房の見学会を実施	7名
12月11日	栄養・厨房による連絡事項 来年度の予算申請に伴う必要物品の精査	7名
平成31年 1月9日	栄養・厨房による連絡事項 冬の食事イベントの進捗確認	8名
2月12日	栄養・厨房による連絡事項	8名
3月12日	栄養・厨房による連絡事項 今期の委員会の感想	10名

### <成果及び反省>

今年度の食事口腔ケア委員会の取り組みとして、11月に職員の厨房見学会を行った。

また、自助具を各ユニット管理から食事口腔ケア委員会管理へと移行する事によって不必要な自助具の購入防止になり、コスト削減に繋がった。

内部研修では、口腔ケアの理解とケア技術の向上を中心に行った。職員同士で口腔スポンジを使用した実技では、不快になるポイントを知ることができた、と貴重な意見を聞くことができた。

## (6) 危機管理委員会実施報告

実施日	議題・内容	出席者
平成30年 4月11日	3月の事故・ヒアリの報告。 薬の服薬方法の見直し。 身体拘束委員会について アクシデント・インシデントについて	9名
5月9日	4月のアクシデント・インシデント報告。	6名
6月13日	5月のアクシデント・インシデント報告。	7名
7月11日	6月のアクシデント・インシデント報告。危険予知トレーニングについて	8名
8月8日	7月のアクシデント・インシデント報告。危険予知トレーニング実施について	8名
9月12日	8月のアクシデント・インシデント報告。危険予知トレーニング研修について	7名
10月10日	9月のアクシデント・インシデント報告。防災訓練について	6名
11月8日	10月のアクシデント・インシデント報告。	8名
12月12日	11月のアクシデント・インシデント報告。	6名
平成31年 1月9日	12月のアクシデント・インシデント報告。	7名
2月13日	1月のアクシデント・インシデント報告。	7名
3月13日	2月のアクシデント・インシデント報告。総括について。防災訓練について。	8名

### <成果及び反省>

昨年におこなった危険予知トレーニング(KYT)を今年度は、研修方式でおこなった。グループワークの中で、事例に対して危険なポイントと対策案を考えてもらい、様々な意見や対策が挙げられた。

ケアにおける危険な場面を見つけることができたことで、「気づきの力」を得る機会となった。来年度も継続し、気づきの力を発揮できるようにしていきたい。

今年度から事故報告書の書式が変わった。事故を、アクシデント・ヒヤリハットをインシデントという表記になり、アクシデントに挙げる基準も変わったことで、委員も各ユニット職員も戸惑いが見られ定着するまでに時間がかかった。

全体的には、昨年に比べアクシデントの数が減少している。職員の危険意識が高まったように感じられた。

## (7) 身体拘束廃止委員会実施報告

実施日	議題・内容	出席者
平成30年 4月12日	・「身体拘束に関する指針」の説明、周知方法の確認	12名
5月10日	・センサー類・福祉用具の確認など	12名
6月10日	・特別な配慮が必要な利用者(3名)の現況と今後の検討	12名
7月10日	・拘束対象者(ショート1名)の現況と廃止に向けての計画	12名
8月10日	・特別な配慮が必要な利用者(2名)の現況と今後の検討	12名
9月10日	・特別な配慮が必要な利用者(2名)の現況と今後の検討 ・身体拘束廃止に向けての研修「高齢者虐待および身体拘束ゼロを目指しての振り返り」	12名
10月10日	・拘束対象者(1名)の現況と廃止に向けての計画 ・虐待の芽チェックシートの配布	12名
11月10日	・拘束対象者(1名)の現況と廃止に向けての計画 ・虐待の芽チェックシート回収	12名
12月10日	・拘束対象者(1名)の現況と廃止に向けての計画	12名
平成31年 1月10日	・拘束対象者(1名)の現況と廃止に向けての計画 ・虐待の芽チェックシート集計後の確認と今後の指導方法の検討	12名
2月10日	・拘束対象者(1名+ショート1名)の現況と廃止に向けての計画	12名
3月8日	・拘束対象者(1名)の現況と廃止に向けての計画	12名

### <成果及び反省>

30年度4月開始時は、拘束対象者0名で始まり、9月より1名車椅子ベルト使用となった。転倒、骨折による入院を2回繰り返し、夜間帯の職員が1名になる時のみの時間指定で対応した。ショートステイ利用者は、ご自宅で使用している車椅子の前のオーバーテーブル設置の強い希望があり、今年度の利用中3回使用となった。

30年度の介護報酬改定では、身体拘束廃止未実施減算について、運営基準と減産幅も見直された。会議で話し合われた結果について、介護職員やその他従業者の周知徹底を図ることが重視されているため、多職種での共有を徹底した。また、委員会や研修の実施、カンファレンスを重ね、ご利用者の目線で不快なことを考え、ケアの統一や環境整備、福祉用具の工夫を行った。この取り組みにより、接遇マナーについて振り返る機会にもなり、職員全体で意識の向上につながった。次年度も、職員がお互い注意しあえる環境作りに努めていく。

## 6. 行事・クラブ・イベント活動報告

### (1) 行事報告

行事名 アラカルト

#### 行事内容

月 日	場 所	内 容	参加人数
平成 30 年 4 月 21 日	玉川土手	いやしの会《野草の天ぷら》	4 名
4 月 22 日	3AD	誕生日イベント《ピザのデリバリー》	1 名
4 月 24 日	2階中庭	ガーデニング	4 名
4 月 29 日	2BC	食事イベント《餃子》	21 名
5 月 13 日	NHKホール	個別外出《コンサート》	1 名
5 月 20 日	2AD	食事イベント《焼きそば》	22 名
5 月 29 日	3BC	食事イベント《お好み焼き》	17 名
5 月 30 日	4階	食事イベント《たこ焼き》	12 名
6 月 17 日	デイサービス	舞踊鑑賞《ソーラン節》	39 名
6 月 20 日	2AD	食事イベント《サラダクレープ》	22 名
6 月 24 日	デイサービス	シオンの会コンサート《琴演奏》	58 名
7 月 6 日	新橋演舞場	OSK観劇	3 名
7 月 15 日	3AD	食事イベント《クリームあんみつ》	22 名
7 月 29 日	喫茶	特別喫茶	74 名
8 月 11 日	スパダイニング	個別外出《日帰り入浴》	1 名
8 月 19・21 日	2AD	食事イベント《ソフトクリーム》	16 名
8 月 25 日	結婚式	個別外出《お孫様の結婚式》	1 名
8 月 30 日	4階	食事イベント《ソーメンとフルーチェ》	15 名
9 月 16 日	3BC	食事イベント《栗パフェ》	18 名
9 月 23 日	くら寿司	個別外出《回転ずし》	1 名
10 月 21 日	2AD	食事イベント《松茸ごはん》	22 名
11 月 24 日	4階	食事イベント《スイートポテト》	17 名
12 月 1 日	2BC	出前イベント《釜飯》	5 名
12 月 3 日	4階	食事イベント《カステラフレンチトースト》	16 名
平成 31 年 1 月 30 日	4階	食事イベント《石狩鍋》	16 名
2 月 10 日	3AD	食事イベント《たこ焼き》	19 名
2 月 17 日	喫茶	食事イベント《おでん》	69 名
2 月 18 日	各ユニット	アロマハンドトリートメント《世田谷総合高校》	18 名
3 月 3 日	2BC	食事イベント《雛ドームケーキ》	11 名
3 月 31 日	不二家	誕生日イベント《不二家外食》	1 名

行事名 春の外出

行事内容

月 日	場 所	内 容	参加人数
5月29日	アクアパーク品川	アクアパーク品川へ外出	12名
<p>&lt;成果・反省&gt;</p> <p>○成果</p> <p>計画の段階から、水族館を見に行きたいという希望から、今回は品川の水族館となった。参加、利用者全員が水族館の生き物に興味を示し楽しんでた。食事はフードコートを利用し、各々好きな食事を選び自由時間を過ごしていた。</p> <p>普段遠方へ外出機会が多くない為貴重な時間を作ることができた。</p> <p>○反省</p> <p>外出先のトイレが、プライバシー的に女性職員が対応することがあり、女性職員が多いと良かった。</p>			

行事名 花火

行事内容

月 日	場 所	内 容	参加人数
10月13日	南側の居室	多摩川花火大会の鑑賞	全利用者
<p>&lt;成果・反省&gt;</p> <p>○成果</p> <ul style="list-style-type: none"> <li>・居室ごとに、どのユニットのご利用者さんが使用するかを張り紙(居室入り口付近)で明確にした。そのため誘導がスムーズにできた。</li> <li>・鑑賞に使用する居室の窓ガラスを事前に磨いた。そのため不評は出ず、見やすい環境を作ることができた。</li> </ul> <p>○反省</p> <ul style="list-style-type: none"> <li>・花火大会が夏から秋に変更になったことをふまえ、貸し出し用のひざ掛け等を用意していた。しかし、予想以上に冷えたため枚数が不足し、急遽集めた。</li> <li>・居室内がすし詰め状態だった。そのため、前方で鑑賞している方が中座するため車椅子で移動する際、後方のご利用者さんの鑑賞を邪魔してしまった。</li> </ul>			

行事名           思い出の会          

行事内容

月 日	場 所	内 容	参加人数
8月26日	デイルーム	慶元寺住職による読経と法話 スライドショー ハンドベル演奏、歌 朗読 談話会	利用者 16名 家族 16名
<p>&lt;成果・反省&gt;</p> <p>○成果 計画通り、今年度も実施できた。 今年度、対象とした方(昨年度亡くなられた方)は、29名だった。そのうち、11名のご家族に参加していただいた。内容は、昨年度と変わらないが、気持ちが伝わったのか、来園していただいたご家族からは、「来てよかった」と感謝され、家族にとっても、職員にとっても、大変有意義な時間となった。</p> <p>○反省 リーダーが担当ではあるが、その他の職員にも参加してもらい、多くの職員で亡くなった方を偲ぶことができた。準備の段階から、多くの職員に関わってもらっても良い。</p>			

行事名           敬老会          

行事内容

月 日	場 所	内 容	参加人数
9月17日	デイルーム	歳のお祝い・施設に入ってから10周年に該当する利用者を対象に、利用者・家族・職員でお祝いをした。	全ユニット利用者
<p>&lt;成果・反省&gt;</p> <p>○成果 各階の利用者誘導・会の進行等、とてもスムーズに行え、利用者が退屈しない程度の時間で終わらせる事が出来た。普段あまり落ち着かれない利用者様も、興奮する事等なく、落ち着いて参加出来ていた。仮装しての演芸の出来が良く、利用者・家族共に反応良く、楽しませる事が出来たので良かった。</p> <p>○反省 お祝い対象者リスト作りの際、特に早生まれのお祝い対象者の方に誤りがあり、本番3、4日前に慌てる事態になってしまった。会場の一般席・家族席間が狭く、窮屈な様子であった。</p>			



行事名 運動会（ユニット型）

行事内容

月 日	場 所	内 容	参加人数
11月4日	地域交流室	運動会項目 ・ボーリング ・玉入れ ・車椅子リレー	33名
<p>&lt;成果・反省&gt;</p> <p>○成果 担当者間で詳細の内容まで検討し、事前の準備がしっかり出来たので当日はスムーズに進行することが出来た。当日出勤の担当以外の職員も、盛り上げに協力し、楽しめた。車椅子リレーなど職員が参加する種目も、面白おかしい職員の姿に利用者が喜ぶ様子が見られ、盛り上がった。</p> <p>○反省 参加予定だった利用者が、急遽不参加になることもあり、その場で違う利用者を選ぶことになり、混乱が生じてしまった。事前に、補欠の利用者を決めておくべきだったと思います。従来型との同時進行の為道具の確保が少し大変だった。</p>			

行事名 運動会（従来型）

行事内容

月 日	場 所	内 容	参加人数
11月4日	すみれ・さぎそう ユニット	運動会項目 ・ボーリング ・玉入れ ・腕相撲 ・車いすりレー	40名
<p>&lt;成果・反省&gt;</p> <p>○成果 担当で事前に内容を打ち合わせすることで、会場のレイアウトや物品の検討、競技種目のシミュレーションをおこなえたことで、当日はスムーズに会を進行することができた。また、競技においても利用者の応援の甲斐があつて非常に盛り上がっていた。</p> <p>○反省 準備段階で、表彰用のトロフィーが破損していたが、そのまま活用した為次回は新しい物を購入するよう引き継いでいる。また、当日になって体調不良者や参加困難な方などで急遽不参加があり少し混乱があつたが事故もなく終えることができた。</p>			

行事名 秋の外出

行事内容

月 日	場 所	内 容	参加人数
11月20日	深大寺	ばら苑、植物園見学	4名
<p>&lt;成果・反省&gt;</p> <p>○成果</p> <ul style="list-style-type: none"> <li>・紅葉の時期でもあり、ご利用者に季節を感じていただき、現地での昼食ではお蕎麦など、思い思いの食事を楽しまれ、皆さん笑顔で美味しく召し上がられていた。</li> <li>・ばら苑、植物園見学では、花の香りを楽しみ、名前や種類に感心し楽しまれていた。</li> </ul> <p>○反省</p> <ul style="list-style-type: none"> <li>・植物園内は広く楽しめることができたが、当日寒く室内で過ごすこと多かった。</li> </ul> <p>実施時期については検討する必要がある。</p>			

行事名 クリスマスコンサート

行事内容

月 日	場 所	内 容	参加人数
12月23日	地域交流室	独奏、ピアノソロ、合唱 サンタ登場。プレゼント贈呈	45名
<p>&lt;成果・反省&gt;</p> <p>○成果</p> <p>クリスマスの音楽を会場に流したことで、雰囲気作りができてよかった。利用者も各ユニット10名ずつ参加したが余裕があり参加者がゆったり過ごすことができた。</p> <p>合唱では、先生と一緒に利用者が歌う様子も見られとても楽しまれていた。</p> <p>○反省</p> <p>ステージを暗くしコンサート感を演出したが実際は暗すぎてしまいよく見えなかった。合唱も事前の打ち合わせをせず全曲歌ったが10曲は多かった。</p> <p>時間が押ししてしまった為事前に打ち合わせをして選曲して行うべきであった。</p>			

行事名 元旦祭

行事内容

月 日	場 所	内 容	参加人数
1月1日	デイルーム	元旦に因んで、獅子舞の舞・羽子板・二人羽織を実施	全ユニット 利用者
<p>&lt;成果・反省&gt;</p> <p>○成果</p> <p>今回は初めて1階のデイサービスにて元旦祭を実施した。</p> <p>各階で実施する元旦祭に比べて全ユニット・職員が集まる事で例年に比べ盛り上がり正月のイベントらしい雰囲気を作ることができた。</p> <p>参加したご家族も「年初めに笑わせて頂きました。」と感想を聞くことができた。</p> <p>○反省</p> <p>獅子舞や羽子板などの演目毎の場つなぎがうまくできず、利用者さんを待たせてしまう時間があったため、次回は場つなぎ出来るような工夫が必要。</p>			

行事名 初詣、七福神めぐり

行事内容

月 日	場 所	内 容	参加人数
1月3日	妙法寺	新年のお参りをして健康長寿を願う	10名
1月1日 ～3日	もも、たんぽぽ フロアと神棚	施設内初詣 ・七福神めぐり ・博水神社でお参り ・おみくじ ・絵馬に願い事を書く ・甘酒の提供	94名
<p>&lt;成果・反省&gt;</p> <p>○成果                      外出での初詣に、参加されたご利用者は皆さん満足された様子で、甘酒を楽しみお守りを購入したりと、初詣楽しまれていた。                      外出が難しいご利用者も施設内での初詣をおこなった。おみくじや絵馬を書き、七福神めぐりで正月の雰囲気を楽しんでいただくことができた。                      絵馬は地域で行われる「どんど焼き」で御焚き上げしてもらっている。</p> <p>○反省                      風が強く、やや寒い気温であったが晴天のもと実行する事ができたが、防寒は別でも用意する必要がある。                      妙法寺では毎年1～3日での初詣が行われているため、その時期での開催を今後も計画していく必要がある。</p>			

行事名 お花見

行事内容

月 日	場 所	内 容	参加人数
3月27日	砧公園 妙法寺	砧公園、妙法寺へ外出して桜を觀賞	14名
3月27日～ 4月7日	近隣の緑道、 公園 施設前の 桜、多摩川土手	近隣の桜を眺めながら、散歩。 多摩川沿いをドライブし桜のトンネルを觀賞	90名
<p>&lt;成果・反省&gt;</p> <p>○成果                      今年は3月27日でも5～6部咲き程度だったが、その分長い期間咲いていたので、たくさんのご利用者に楽しんで貰えた。                      砧公園でのお花見はブルーシートを敷いて、座ってもらい甘酒を飲みながら、他の花見客と同じ様に、楽しんでもらった。妙法寺では、枝垂れ桜を楽しんでもらい、お参りをしてもらった。                      その他でも、各ユニットで近隣の公園、施設内の枝垂れ桜、ドライブで多摩川の土手沿いの桜のトンネルを見に行っている。</p> <p>○反省                      花見は開花に合わせて計画を立てている。できるだけ多くの方が花見をできるようにユニット内でもレク等を使い計画していくことが必要。</p>			

## (2) 行事食

### 行事食年間実施記録 NO. 1

平成31年3月末現在

<p>4月1日 <u>お花見メニュー</u> 《昼》</p> <ul style="list-style-type: none"> <li>・かにちらし寿司</li> <li>・つくねと筍の煮物</li> <li>・菜の花のワサビ和え</li> <li>・すまし汁</li> <li>・フルーツ</li> </ul>	<p>4月15日 <u>海鮮ちらし寿司</u> 《昼》</p> <ul style="list-style-type: none"> <li>・華ちらし (まぐろ、サーモン、エビ、 玉子、カニ、帆立、椎茸、 いくら)</li> <li>・若竹煮</li> <li>・すまし汁</li> <li>・フルーツ</li> </ul>	<p>5月5日 <u>端午の節句</u> 《昼》</p> <ul style="list-style-type: none"> <li>・五目ちらし寿司</li> <li>・炊き合わせ</li> <li>・青梗菜のくるみ和え</li> <li>・若竹汁</li> <li>・フルーツ</li> </ul>	<p>5月22日 <u>全国駅弁めぐり(鹿児島)</u> 《昼》</p> <ul style="list-style-type: none"> <li>・味噌豚御飯</li> <li>・ミルフィーユカツ</li> <li>・豚肉のポン酢炒め</li> <li>・さつま揚げの生姜焼き</li> <li>・さつま汁風</li> <li>・フルーツ</li> </ul>
<p>6月24日 <u>パンバイキング</u> 《昼》</p> <ul style="list-style-type: none"> <li>・胚芽ロール</li> <li>・クロワッサン</li> <li>・シナモンディニッシュ</li> <li>・ビーフシチュー</li> <li>・夏野菜の炒め物</li> <li>・かぶのサラダ</li> <li>・コンソメスープ</li> <li>・フルーツ</li> </ul>	<p>7月7日 <u>七夕</u> 《昼》</p> <ul style="list-style-type: none"> <li>・七夕そうめん (豚肉・揚げ茄子・錦糸卵)</li> <li>・切昆布と大豆の煮物</li> <li>・南瓜のサラダ</li> <li>・スイカ</li> </ul>	<p>7月20日 <u>土用の丑の日</u> 《昼》</p> <ul style="list-style-type: none"> <li>・うな井</li> <li>・茶巾の炊き合わせ</li> <li>・キャベツとワカメのぬた</li> <li>・すまし汁</li> <li>・フルーツ</li> </ul>	<p>8月19日 <u>おやつバイキング</u></p> <ul style="list-style-type: none"> <li>・いちごケーキ</li> <li>・オレンジケーキ</li> <li>・白桃ムース</li> <li>・パウンドケーキ(宇治抹茶)</li> <li>・ミルククレープロール</li> <li>・レアチーズ風ムース</li> <li>・抹茶プリン黒蜜かけ</li> <li>・チョコプリン</li> </ul>
<p>9月6日 <u>全国駅弁めぐり(宮崎)</u> 《昼》</p> <ul style="list-style-type: none"> <li>・鶏そぼろ丼</li> <li>・さつま芋のがね揚げ</li> <li>・海老と菊の和え物</li> <li>・呉汁</li> <li>・フルーツ</li> </ul>	<p>9月17日 <u>敬老の日</u> 《昼》</p> <ul style="list-style-type: none"> <li>・炊き込みご飯</li> <li>・天麩羅(エビ・ナス・オクラ)</li> <li>・南瓜の含め煮</li> <li>・春菊の海苔和え</li> <li>・すまし汁</li> <li>・フルーツ</li> </ul>	<p>11月3日 <u>海鮮ちらし寿司</u> 《昼》</p> <ul style="list-style-type: none"> <li>・華ちらし (まぐろ、サーモン、エビ、 玉子、カニ、帆立、椎茸、 いくら)</li> <li>・湯葉飛竜頭の炊き合せ</li> <li>・すまし汁</li> <li>・フルーツ</li> </ul>	<p>11月11日 <u>パンバイキング</u> 《昼》</p> <ul style="list-style-type: none"> <li>・胚芽ロール</li> <li>・クロワッサン</li> <li>・シナモンディニッシュ</li> <li>・ビーフシチュー</li> <li>・小松菜のソテー</li> <li>・かぶのサラダ</li> <li>・コンソメスープ</li> <li>・フルーツ</li> </ul>
<p>12月22日 <u>冬至</u> 《昼》</p> <ul style="list-style-type: none"> <li>・ほうとう風きしめん</li> <li>・里芋の柚子煮</li> <li>・ぜんまいのナムル</li> <li>・フルーツ</li> </ul>	<p>12月24日 <u>クリスマスイブ</u> 《昼》</p> <ul style="list-style-type: none"> <li>・チキンライス</li> <li>・さつま芋のクリーム煮</li> <li>・青梗菜のサラダ</li> <li>・スープ</li> <li>・フルーツ</li> </ul> <p>《おやつ》 チョコケーキ ホイップ添え</p>	<p>12月25日 <u>クリスマス</u> 《昼》</p> <ul style="list-style-type: none"> <li>・ラザニア</li> <li>・かぶのポトフ</li> <li>・パンプキンスープ</li> <li>・いちごヨーグルト</li> </ul>	<p>12月31日 <u>年越しそば</u> 《夕食》</p> <ul style="list-style-type: none"> <li>・年越しそば (エビ天・ホウレン草・蒲鉾)</li> <li>・じゃが芋の煮物</li> <li>・青梗菜の和え物</li> <li>・抹茶ゼリー黒蜜かけ</li> </ul>

行事食年間実施記録 NO. 2

平成31年3月末現在

<p>1月1日 元旦 《朝》</p> <ul style="list-style-type: none"> <li>・ご飯</li> <li>・おせち盛り合わせ (伊達巻・昆布巻・ 寿蒲鉾・栗きんとん)</li> <li>・がんもの煮物</li> <li>・梅びしお</li> <li>・関東雑煮風汁</li> </ul>	<p>1月1日 元旦 《昼》</p> <p>松花堂弁当</p> <ul style="list-style-type: none"> <li>・赤飯</li> <li>・金目鯛の幽庵焼き</li> <li>・煮しめ</li> <li>・小松菜の白和え</li> <li>・すまし汁(花麩・みつば)</li> <li>・みかん</li> </ul> <p>《おやつ》 練りきり</p>	<p>1月1日 元旦 《夕》</p> <ul style="list-style-type: none"> <li>・ご飯</li> <li>・湯葉豆腐の炊き合わせ</li> <li>・八幡巻き</li> <li>・黒豆</li> <li>・紅白なます</li> <li>・味噌汁</li> </ul>	<p>1月2日 正月メニュー 《朝》</p> <ul style="list-style-type: none"> <li>・ご飯</li> <li>・おせち盛り合わせ (五目卵巻き) (羽子板蒲鉾)</li> <li>・筑前煮</li> <li>・ふりかけ</li> <li>・京風雑煮</li> </ul>
<p>1月2日 正月メニュー 《昼》</p> <ul style="list-style-type: none"> <li>・カニあんかけチャーハン</li> <li>・麻婆茄子</li> <li>・菜の花の中華和え</li> <li>・中華スープ</li> <li>・フルーツ</li> </ul> <p>《おやつ》 カスタードプリン</p>	<p>1月2日 正月メニュー 《夕》</p> <ul style="list-style-type: none"> <li>・ご飯</li> <li>・鱈の西京焼</li> <li>・角揚げの煮物</li> <li>・ほうれん草のポン酢和え</li> <li>・すまし汁</li> </ul>	<p>1月3日 正月メニュー 《朝》</p> <ul style="list-style-type: none"> <li>・ご飯</li> <li>・海老しんじょうの炊き合せ</li> <li>・インゲンのくるみ和え</li> <li>・ふりかけ</li> <li>・味噌汁</li> </ul>	<p>1月3日 正月メニュー 《昼》</p> <ul style="list-style-type: none"> <li>・炊き込みご飯</li> <li>・大麩<small>雑</small> (海老・キス・野菜かき揚 げ)</li> <li>・小松菜のごま味噌和え</li> <li>・すまし汁</li> <li>・フルーツ</li> </ul> <p>《おやつ》 きなこパンケーキ</p>
<p>1月3日 正月メニュー 《夕》</p> <ul style="list-style-type: none"> <li>・ご飯</li> <li>・松風焼き</li> <li>・お魚豆腐揚げの煮物</li> <li>・さつま芋サラダ</li> <li>・味噌汁</li> </ul>	<p>1月7日 七草 《朝》</p> <ul style="list-style-type: none"> <li>・七草粥</li> <li>・角揚げと野菜の煮物</li> <li>・もやしのお浸し</li> <li>・味噌汁</li> </ul>	<p>2月3日 節分 《昼》</p> <ul style="list-style-type: none"> <li>・大豆御飯</li> <li>・魚の田楽</li> <li>・大根とつみれの煮物</li> <li>・おくらのお浸し</li> <li>・すまし汁</li> <li>・フルーツ</li> </ul>	<p>2月22日 全国駅弁めぐり(北海道) 《昼》</p> <ul style="list-style-type: none"> <li>・鮭いくら丼</li> <li>・じゃがバタコーン</li> <li>・菜の花の酢味噌和え</li> <li>・三平汁</li> <li>・フルーツ</li> </ul>
<p>3月3日 桃の節句 《昼》</p> <ul style="list-style-type: none"> <li>・桜ちらし寿司</li> <li>・ふんわり豆腐の炊き合わせ</li> <li>・大根のしその実和え</li> <li>・うしお汁</li> <li>・フルーツ</li> </ul>	<p>3月24日 おやつバイキング</p> <ul style="list-style-type: none"> <li>・ショコラケーキ</li> <li>・マンゴーケーキ</li> <li>・いちごのロールケーキ</li> <li>・パウンドケーキ (はちみつレモン)</li> <li>・生どら焼き(抹茶)</li> <li>・ようかん(あずき・抹茶)</li> <li>・紅茶のムース</li> </ul>		

### (3) バイキング食

バイキング食年間実施記録 NO. 1

平成31年3月末現在

日にち		場所	メニュー	
平成30年	4月30日(月)	4階	・五目チャーハン ・焼きそば ・ホワイトブレッド ・オレンジディニッシュ ・春巻 ・メンチカツ ・肉団子のトマト煮 ・点心(カニ風味焼売・餃子)	・ミートオムレツ ・たらもサラダ ・コンソメスープ ・プリン ・いちごムース ・青りんごゼリー ・ジュース
	5月13日(日)	2階	・五目チャーハン ・焼きそば ・ホワイトブレッド ・オレンジディニッシュ ・春巻 ・メンチカツ ・肉団子のトマト煮 ・点心(カニ風味焼売・餃子)	・ミートオムレツ ・たらもサラダ ・コンソメスープ ・プリン ・いちごムース ・青りんごゼリー ・ジュース
	6月10日(日)	3階	・五目チャーハン ・焼きそば ・ホワイトブレッド ・オレンジディニッシュ ・春巻 ・メンチカツ ・肉団子のトマト煮 ・点心(カニ風味焼売・餃子)	・ミートオムレツ ・たらもサラダ ・コンソメスープ ・プリン ・いちごムース ・青りんごゼリー ・ジュース
	9月24日(日)	4階	・エビピラフ ・焼きそば ・デニッシュペストリー ・ツイストパン ・メンチカツ ・サーモンフライ ・おろしハンバーグ ・シュウマイ(カニ・いか)	・ほうれん草オムレツ ・さつま芋サラダ ・コンソメスープ ・プリン ・いちごムース ・青りんごゼリー ・ジュース

日にち		場所	メニュー	
平成30年	10月14日(日)	2階	<ul style="list-style-type: none"> <li>・エビピラフ</li> <li>・焼きそば</li> <li>・デニッシュペストリー</li> <li>・ツイストパン</li> <li>・メンチカツ</li> <li>・サーモンフライ</li> <li>・おろしハンバーグ</li> <li>・シュウマイ(カニ・いか)</li> </ul>	<ul style="list-style-type: none"> <li>・ほうれん草オムレツ</li> <li>・さつま芋サラダ</li> <li>・コンソメスープ</li> <li>・プリン</li> <li>・いちごムース</li> <li>・青りんごゼリー</li> <li>・ジュース</li> </ul>
	11月25日(日)	3階	<ul style="list-style-type: none"> <li>・エビピラフ</li> <li>・焼きそば</li> <li>・デニッシュペストリー</li> <li>・ツイストパン</li> <li>・メンチカツ</li> <li>・サーモンフライ</li> <li>・おろしハンバーグ</li> <li>・シュウマイ(カニ・いか)</li> </ul>	<ul style="list-style-type: none"> <li>・ほうれん草オムレツ</li> <li>・さつま芋サラダ</li> <li>・コンソメスープ</li> <li>・プリン</li> <li>・いちごムース</li> <li>・青りんごゼリー</li> <li>・ジュース</li> </ul>
平成31年	1月14日(月)	2階	<ul style="list-style-type: none"> <li>・太巻き寿司</li> <li>・お好み焼き</li> <li>・ツイストパン</li> <li>・シナモンデニッシュ</li> <li>・白身フライ</li> <li>・カレーコロッケ</li> <li>・鶏肉の唐揚げ</li> <li>・南瓜のそぼろあん</li> </ul>	<ul style="list-style-type: none"> <li>・コンビネーションオムレツ</li> <li>・明太子スパゲティサラダ</li> <li>・コンソメスープ</li> <li>・プリン</li> <li>・いちごムース</li> <li>・青りんごゼリー</li> <li>・ジュース</li> </ul>
	2月11日(月)	4階	<ul style="list-style-type: none"> <li>・太巻き寿司</li> <li>・お好み焼き</li> <li>・ツイストパン</li> <li>・シナモンデニッシュ</li> <li>・白身フライ</li> <li>・カレーコロッケ</li> <li>・鶏肉の唐揚げ</li> <li>・南瓜のそぼろあん</li> </ul>	<ul style="list-style-type: none"> <li>・コンビネーションオムレツ</li> <li>・明太子スパゲティサラダ</li> <li>・コンソメスープ</li> <li>・プリン</li> <li>・いちごムース</li> <li>・青りんごゼリー</li> <li>・ジュース</li> </ul>
	3月17日(日)	3階	<ul style="list-style-type: none"> <li>・太巻き寿司</li> <li>・お好み焼き</li> <li>・ツイストパン</li> <li>・シナモンデニッシュ</li> <li>・白身フライ</li> <li>・カレーコロッケ</li> <li>・鶏肉の唐揚げ</li> <li>・南瓜のそぼろあん</li> </ul>	<ul style="list-style-type: none"> <li>・コンビネーションオムレツ</li> <li>・明太子スパゲティサラダ</li> <li>・コンソメスープ</li> <li>・プリン</li> <li>・いちごムース</li> <li>・青りんごゼリー</li> <li>・ジュース</li> </ul>

#### (4) クラブ活動報告

2階 書道 クラブ		講師・担当職員 沖山先生/ 中村・小沢	
月・日	場 所	内 容	参加人数
平成 30 年 4 月 10 日	2 階 BC	先生が体調不良の為、それぞれの利用者が好きな字を書く。	7 名
5 月 8 日		先生が体調不良の為、それぞれの利用者が好きな字を書く。	10 名
6 月 12 日		先生が体調不良の為、それぞれの利用者が好きな字を書く。	8 名
7 月 10 日		「七夕・天の川」等を書かれる。	11 名
8 月 14 日		「向日葵・蝉しぐれ」等書かれる。	10 名
10 月 9 日		「銀杏・菊人形」等を書かれる。	7 名
11 月 13 日		「りんご・五輪」等を書かれる。	7 名
12 月 11 日		「師走・ゆず湯」を書かれる。	6 名
平成 31 年 1 月 8 日		「春の七草・一陽来復」等を書かれる。	6 名
2 月 12 日		「梅・椿の花」等を書かれる。	8 名
3 月 12 日		「たんぽぽ・菜の花畑」等を書かれる。	9 名
<p>&lt;成果・反省&gt;</p> <p>前半は、講師の先生が体調不良の為来られず、職員と利用者で、書きたい文字を話し合っ決めていたが、後半は先生がお手本を持ってきてくださり、お手本を見ながら、各利用者がそれぞれ満足のいくまで一生懸命に書を書き上げる姿が見られていた。</p> <p>また、先生の手を借りながら、作品を仕上げる方もおり、出来上がった作品を見ると笑顔がみられていた。参加した利用者同士で、作品を比べる様子もあり、お互いに褒め合い、楽しみにクラブに参加出来ていたので良かった。</p>			



3階 書道 クラブ		講師・担当職員	
		合阪先生/ 佐藤(裕)、秋田	
月・日	場 所	内 容	参加人数
平成 30 年 4 月 26 日	3 階 BC	「若葉」、「新入生」、「あせび」、「馬酔木」、「色即是空」などのお手本に加え「夢」「こいのぼり」「つつじ」「母の日」などの先生や職員が書いたものを見ながらそれぞれの文字を書いている。	8 名
5 月 24 日		「新緑」「あじさい」「菖蒲」「しょうぶ」「笑」「わらい」「梅雨」「入梅」などの字を墨と筆で書いている	11 名
6 月 28 日		意欲的に取り組んでおり、先生に「天の川」をリクエストしてお手本を書いていた。和気あいあいと楽しんでいる。	9 名
7 月 26 日		「文月」「盆踊り」「ゴーヤ」「立秋」「ひまわり」「お中元」等の文字をそれぞれ選らび書いている。	12 名
8 月 23 日		先生はお休み。「ひまわり」「蝉しぐれ」「星空」「夢を見る」などを各自で選んで書いている。	11 名
9 月 27 日		「運動会」「つきみ」「名月」等の文字を書いている。	7 名
10 月 25 日		秋のお題「赤とんぼ」「栗ひろい」「秋風」「あき」と「七転八起」「断舍離」などのお手本で書く。	8 名
11 月 22 日		「黄葉」「稲刈り」「もみじ」「きのこ」「一期一会」「菊人形」「案山子」などの文字を習字にて書いている	8 名
12 月 27 日		「北風」「お年玉」「師走」「おせち」「初詣」「大掃除」「謹賀新年」「笑門福来」「あけましておめでとうございます」など先生のお手本を見て書いている。	7 名
平成 31 年 1 月 24 日		「寒椿」「初春」「うめ」「ゆき」「梅」「一月」「睦月」などの文字を書いている。	8 名
2 月 28 日		「はる」「うめ」「節分」「猫柳」「桃の花」「白梅」「うぐいす」「春霞」などの文字を書いている。	9 名
3 月 28 日		「弥生」「三寒四温」「はる」「さくら」「桜」「こぶし」「謝恩会」等の文字を墨と筆で書いている。	7 名
<p>&lt;成果・反省&gt;</p> <ul style="list-style-type: none"> <li>・様々な理由から、文字を書くことに自信のない利用者が多く、比較的いつも同じメンバーが参加することが多くなってしまった。今後は、新規の利用者にも積極的に声をかけて行きたい。</li> <li>・季節の文字を見て会話が広がり和やかな雰囲気で行き来していた。</li> </ul> <p>利用者から「この季節ならこんな文字もいいわね」とリクエストもたまにあった。</p>			

2階 華道 クラブ		講師・担当職員	
		高橋講師/荻ノ沢・新田	
月・日	場 所	内 容	参加人数
平成 30 年 4 月 20 日	2 階 フロア	洋花:スペレーカーネーション、ブプレウルム、ジャイヤントピット 和花:高薬、スカシユリ、スプレギワ、コデマリ、ドラセナ	16 名
5 月 18 日		洋花:カーネーション(赤)、カーネーション(ピンク)、レモンリーフ 和花:マム、スプレーマム、クレマチス、シャクヤク、花リヨラブ、ギボウシ	16 名
6 月 15 日		洋花:spバラ(ピンク)、シネンシス(紫)、レザーファン(葉) 和花:ピンポンマム(緑)、テッポウユリ、山吹(枝)、ハラン シモツケソウ(ピンク)、アワ、ケイトウ(オレンジ)	17 名
7 月 20 日		洋花:トルコキキョウ(P)、シネンシス(P)、レザーファン(葉) 和花:ピンポンマム(Y)、リンドウ、SPマム(G)、トクサ(枝)、 ニューサイ(葉)、ワレモコウ、アメリカショウブ(枝)	21 名
8 月 17 日		洋花:SPカーネーション(ピンク)、ストレカリア、シネンシス(ピンク)、ゴッ ド 和花:講師お休み	14 名
9 月 21 日		洋花:SPバラ、SPカーネーション、ゴッド 和花:LAユリ、小菊、竜胆、リコリス、ソケイ、ハラン	18 名
10 月 19 日		洋花:デルフィニウム・SPカーネーション・レモンリーフ 和花:ピンポンマム・スプレーキク・クジャクソウ・アズキ柳 ハラン・ウメモドキ	16 名
11 月 16 日		洋花:SPバラ(P)、SPカーネーション(P)、スイトピー(Y) レザーファン(葉) 和花:ピンポンマム(OR)(R)、ケイトウ(R)、スターチス(V)、 雪柳(枝)、ハラン(葉)	18 名
12 月 21 日		洋花:SPバラ(オレンジ)、カスミソウ、ゴッド(葉) 和花:ピンポンマム、ケイトウ(赤)、スターチス(紫) 西洋南天(枝)、ゴッド(葉)、SP菊(黄)	18 名
平成 31 年 1 月 18 日		洋花:アルストロメリア、ヒペリカム、ドラセナ 和花:講師お休み	16 名
2 月 15 日		洋花:SP ストックレインボーカルテット、プチカスミ、レザーファン 和花:ゆり、SP マム、マム、アリアム、雪柳	14 名
3 月 15 日		洋花:ストック、アルストロメリア、丸葉ルスカス 和花:金魚草、グラジオラス、ストック、SP ポンポンマム、 ポンポンマム、雪柳	17 名
<p>&lt;成果・反省&gt;</p> <p>成果:</p> <ul style="list-style-type: none"> <li>・参加する方が、固定になってしまう事があるが、出来るだけたくさんの方が参加できるように、開催日の体調や状態を見ながら声掛けをおこない、参加を促した。</li> <li>・毎月届く花の種類や色合いなどで季節を感じ、各利用者の個性や感性で生けた作品によって、コミュニケーションのきっかけとなり、フロア内が明るく和やかな雰囲気となった。</li> </ul> <p>反省:</p> <ul style="list-style-type: none"> <li>・準備に時間がかかり、スタートの時間を押してしまう事があった。また、参加利用者の方よりは今後改善する課題と思った。</li> </ul>			

3階 華道 クラブ		講師・担当職員	
		高橋講師/米澤・大場	
月・日	場 所	内 容	参加人数
平成 30 年 4 月	3 階 BC	和花:ピンポンマム(赤)、スプレー菊(オレンジ)、スナップ(白) 芍薬(ピンク)、ハラン(葉)、ナナカ、マド(枝) 洋花:スプレーカーネーション(オレンジ)、マトレカ、リア(黄色)、 レザーファン(葉)	15 名
5 月		洋花:アスター(紫)、カスミソウ、イタリアンルスセス 和花:しょうぶ、一輪マム、SPキク、ドラセナ、すかしユリ	15 名
6 月		洋花:スプレーカーネーション、デルフィンウム、なるこユリ 和花:ピンポンマム、すかしユリ、コギク、アリウム、姫水木、ハラン	15 名
7 月		和花:Gカーネ、シネンシスP、ドラセナ 洋花:WSPマム、Yマム、クルクマ、雪柳、リンドウ、トクサ	14 名
8 月		洋花:SP パラ(Y)、デルフィンウム(B)、トタリアンルスカス(葉) 和花:講師お休み	10 名
9 月		洋花:トルコキキョウ、カスミソウ、ミリオンダラス 和花:ピンポンマム、ケイトウ、リンドウ、ワレモコウ、ソケイ、キイチゴ	14 名
10 月		洋花:デルフィニウム(P)、シネンシス(DP)、レザーファン(葉) 和花:SP キク(Y)、ピンポンマム(P)、ホトギス、孔雀草、ハラン(葉)、 アヤビ(枝)	14 名
11 月		洋花:ネリン(P)、SP パラ(P)、レモンリーフ(葉) 和花:ポンポン菊(オレンジ)、ケイトウ(P)、ハラン(葉)、柳(枝) オオタンワタリ、SP ポンポン(R)	12 名
12 月		洋花:デルフィニウム、スイトピー、ルスカス 和花:アナスタシア、ピンポンマム、ボックリ、アルストロメリア、 スターチス、紅葉ヒペリカム、ルスカス	14 名
平成 31 年 1 月		年末年始の為中止。	
2 月		洋花:デルフィニウム、ガーベラ、イタリアンルスカス 和花:てっぼうユリ、スプレーマム、ギブスイセン、ドラセナ、八重冬至梅	14 名
3 月		洋花:SP カーネーション、スイトピー(P)、ユーカリ 和花:啓扇桜、SP マム、SP ポンポンマム、ピンポンマム	14 名
<p>&lt;成果・反省&gt;</p> <p>成果:全体的に参加する、利用者に偏りがでた。リストを作成し、出来る限り希望にこたえた。 1人ずつ時間をかけて花を生けることができ、フロアに飾ると他利用者からの反応も良かった。</p> <p>反省:連絡がうまくできずに、開始までに時間がかかることがあり、時間を遅らせて開始することがあった。今後は、他職員の協力を得ながらご利用者に迷惑が掛からないようにしていく。</p>			

音楽 クラブ		講師・担当職員	
		徳永講師・相沢講師/ 佐藤(勝)・佐藤(由)	
月・日	場 所	内 容	参加人数
平成 30 年 4 月 10 日	3 階 AD	1、こんにちはの歌 2、花 3、花咲かじいさん 4、おたまじゃくしは蛙の子 5、四季の歌 6、さくらさくら (ハンドベル) 7、港の見える丘 8、北国の春 9、夕日 シェイカー 10、ふるさと	30 名
5 月 8 日		1、挨拶の歌 2、こいのぼり、茶つみ 3、背くらべ 4、かっぱ 5、みかんの花咲く丘 6、丘を越えて(丘を越えて行こうよ) 7、森の水車 8、ソーラン節 9、おぼろ月夜 10、サンタルチア 11、故郷	32 名
6 月 12 日		1、こんにちはの歌 2、夏は来ぬ 3、知床旅情 4、かえるのうた かえる型楽器 5、バラが咲いた ハンドベル 6、北上夜曲 7、てんてんてまり 軽体操 8、故郷	34 名
7 月 10 日		1、こんにちはの歌 2、夏の思い出 季節の歌 3、七夕(ハンドベル) 4、見上げてごらん夜の星を 5、浜辺の歌(レインスティック) 6、木曾節(リズム合奏:シェイカー) 7、魅惑のワルツ(リズム合奏:シェイカー) 8、隣組 9、故郷	29 名
8 月 14 日		1、こんにちはの歌 2、海(松原とおく) レインスティック 3、アロハオエ 4、あこがれのハワイ航路 5、真っ赤な太陽 リズム合奏 6、東京音頭 7、うみ(うみは広いな)3 番まで 軽体操 8、ほたる(ほ、ほ、ほたるこい) ハンドベル 9、故郷	35 名
9 月 25 日		1、こんにちはの歌 2、小さい秋 3、赤とんぼ 4、あんたがたどこさ 5、キラキラ星 6、東京ラプソディー 7、夕やけ小やけ 8、銀座カンカン娘 9、故郷 ※アルプス1 万尺	30 名
10 月 9 日		1、こんにちはの歌 2、里の秋 3、女心の歌※ネコふんじやった 4、山小舎の灯 5、村祭り(太鼓) 6、しょうじょうじのたぬきばやし 7、虫の声(ハンドベル) 8、ゴンドラの歌 9、ふるさと	31 名
11 月 13 日		1、こんにちはの歌 2、故郷の空 3、旅愁 4、どんぐり 5、もみじ 6、かかし 7、山寺のおしょうさん 8、通りゃんせ 9、故郷	32 名
12 月 21 日		1、こんにちはの歌 2、冬景色 3、トロイカ 4、ジングルベル 5、リンゴの歌 6、鉄道唱歌 7、ねこふんじやった 8、おおシャンゼリゼ 9、お正月 10、故郷	34 名
平成 31 年 1 月 8 日		1、こんにちはの歌 2、1 月 1 日 3、富士山 4、黒田節 5、いい湯だな 6、銀座カンカン娘 7、しくらめんのかおり 8、エーデルワイス 9、故郷	38 名
2 月 12 日		1、こんにちはの歌 2、たき火 3、雪 4、津軽海峡冬景色 5、冬の夜 6、草津節 7、湯島の白梅 8、故郷	34 名
3 月 12 日		1、こんにちはの歌 2、早春賦 3、どこかで春が 4、おたまじゃくしはかえるの子 5、高校三年生 6、青い山脈 7、揚げば尊し 8、さくら 9、一杯のコーヒーから 10、故郷	37 名
<p>&lt;成果・反省&gt;</p> <ul style="list-style-type: none"> <li>・リズム楽器 (ハンドベル、シェイカー等) を使い、リズム体操を行うことで、ご利用者のやる気を引き出すことができた。特に体を動かすことで眠そうにしていた方も覚醒して、良い刺激になった。</li> <li>・できるだけマイクを使って、ご利用者に歌ってもらった。恥ずかしそうにしている方もいたが、歌声を聞くことで他利用者の参加意欲が増した。</li> <li>・先生の希望でリズム楽器 (シェイカー) を小さくて振りやすいサイズの物を追加で作成した。</li> </ul>			

2階 陶芸 クラブ		講師/担当者	
		高橋講師/ 木村、柴田	
月・日	場 所	内 容	参加人数
平成30年 5月	2階 BC	アジサイの葉のお皿	7名
7月		富士山の一輪挿し	8名
9月		クリスマスリース	9名
11月		干支イノシシの置物	6名
平成31年 1月		お雛様の置物	7名
3月		桜の花のお皿	9名
<p>&lt;成果・反省&gt;</p> <ul style="list-style-type: none"> <li>・一年通し、その時期、季節の物を作成する事で、利用者様に季節を感じていただくことが出来た。</li> <li>・利用者様自身で集中され作ることで、完成した際の満足感を得ていただいていた。</li> <li>・参加出来る利用者様が限られてしまう為、毎年作る作品がその時期一緒になってしまう為、飽きてしまっている利用者様もいた。作品の提案もしていきたい。</li> </ul>			

3階 陶芸 クラブ		講師/担当者	
		高橋講師/ 石原、佐藤(一)	
月・日	場 所	内 容	参加人数
平成30年 4月	3階 AD	ボランティアの講師と共に粘土で花かごを作る。	10名
6月		講師とともにアジサイの器を作る。	11名
8月		講師指導の下「富士山」の置物を作る。	11名
10月		講師の指導の下、クリスマスの星、くつ、ベルから好きなものを1つ作っている。	11名
12月		講師と共に来年の干支の猪を粘土で作っている。	9名
平成30年 2月		講師、職員と共に年度でお内裏様とお雛様を作っている。	11名
<p>&lt;成果・反省&gt;</p> <ul style="list-style-type: none"> <li>・参加したご利用者は集中して作業を行い、出来栄えに満足した様子でした。</li> <li>・ご自分で作った作品をご利用者が見返して、季節を感じているご様子で居室に飾ると大変喜んでいました。</li> <li>・反省点は、参加者に偏りが出してしまう事である。多くの方に参加して頂けるように、参加状況を把握していく。</li> </ul>			

2階 歌 クラブ		講師 / 担当者	
		小泉講師 / 岡野谷・萩沢	
月・日	場所	内容	参加人数
平成30年 4月21日	2階 AD	こいのぼり・赤いくつ・東京音頭等を講師伴奏にて参加者全員で歌う。講師のお話	37名
7月21日		われは海の子・荒城の月・瀬戸の花嫁等を講師伴奏にて参加者全員で歌う。講師のお話	26名
9月15日		東京音頭・りんごの唄・月の砂漠等講師伴奏にて参加者全員で歌う。	26名
<p>&lt;成果・反省&gt;</p> <ul style="list-style-type: none"> <li>・前半は実施できたが、後半は、感染症対策や講師の都合により、中止になることが多かった。来年度の課題として、中止になった時に、ケアワーカーがレクリエーションとして小規模でも実施できるようにしていく。</li> <li>・参加者全員で歌を歌い楽しんでいた。また、楽器が持てる利用者には持ってもらい鳴らしながら歌っていた。歌の合間にある講師の話を楽しみにしている方が多く、笑い声が多く聞こえた。</li> </ul>			

3階 歌 クラブ		講師 / 担当者	
		小泉講師 / 佐藤(勝)・宮野	
月・日	場所	内容	参加人数
平成30年 6月16日	3階 AD	1、しゃぼん玉 2、鉄道唱歌 3、おさるのかごや 4、でんでん虫 5、馬の歌 6、雨降りお月さん 7、私は海の子 8、春うらら 9、荒城の月 10、青い山脈 11、瀬戸の花嫁 12、東京音頭	27名
8月18日		1、われは海の子 2、赤い靴 3、月の砂漠 4、夕焼け小焼け 5、みかんの花咲く丘 6、しゃぼん玉 7、ゆりかごの唄 8、お猿のかごや 9、お馬 10、花 11、荒城の月 12、青い山脈 13、高原列車は行く 14、昭和枯れすすき 15、瀬戸の花嫁 16、旅の夜風 17、星影のワルツ 18、りんごの唄 19、東京音頭	25名
10月20日		1、みかんの花咲く丘 2、富士の山 3、汽車 4、われは海の子 5、浦島太郎 6、荒城の月 7、ゆりかごのうた 8、高原列車 9、知床旅情 10、昭和枯れすすき 11、いい湯だな 12、瀬戸の花嫁 13、旅の夜風 14、ゴンドラの唄 15、さざんかの宿 16、リンゴの唄	29名
12月15日		1、みかんの花咲く丘 2、荒城の月 3、リンゴの歌 4、富士の山 5、故郷 その他	32名
平成31年 3月16日		1、春が来た 2、早春賦 3、どこかで春が 4、春よ来い 5、うれしいひなまつり 6、めだかの学校 7、雨降りお月さん 8、赤い靴 9、月の砂漠 10、夕焼け小焼け 11、故郷 12、みかんの花咲く丘 13、花 14、荒城の月 15、瀬戸の花嫁 16、旅の夜風 17、リンゴの歌	26名
<p>&lt;成果・反省&gt;</p> <ul style="list-style-type: none"> <li>・小泉先生が歌の合間にする小話をご利用者に好評だった。おもしろ、おかしく聞いているので居眠りする方も特になかった。そのおかげで参加者のほとんどが声を出して歌っていた。</li> <li>・フリー勤務者のいない回は、他の業務をしながら対応していたので、先生のサポートが出来ず盛り上がり欠けてしまった。もっとご利用者に楽しんでいただくため、今後は業務の見直し、その時の臨機応変な対応の工夫など、ご利用者の楽しみを充実させるように努めていく。</li> </ul>			

2階 絵手紙 クラブ		講師 / 担当者 早川講師 / 川上、正一	
月・日	場所	内 容	参加人数
平成30年 4月27日	2階 フロア	「微笑み」ポピーの絵を描く。	6名
5月25日		「ハッピー」薔薇の絵を描く。	8名
6月22日		「お元気ですか」向日葵の絵を描く。	6名
7月27日		「ハワイの風景」ハイビスカスの絵を描く。	7名
8月		先生夏休みの為中止。	—
9月28日		「秋ひより」コスモスの絵を描く。	6名
10月26日		「木漏れ日」楓、銀杏の絵を描く。	7名
11月23日		クリスマスカードを描く。	6名
12月28日		年賀状を描く。	7名
平成31年 1月		インフルエンザ流行の為中止。	—
2月22日		「春の目覚め」つくしの絵を描く。	7名
3月22日		「莓」莓の絵を描く。	6名
<p>&lt;成果・反省&gt;</p> <ul style="list-style-type: none"> <li>・1年間通して季節感のある絵手紙制作を通じて利用者さんに季節を感じてもらえる事が出来て良かった。参加者の方の個性がでていてとても味のある作品が多かった。</li> <li>・絵手紙を通じて利用者さん、家族同士の交流がもて笑顔が多く引き出せて良かった。</li> </ul>			

3階 絵手紙 クラブ		講師 / 担当者 早川講師 / 高橋、杉本、塚田	
月・日	場所	内 容	参加人数
平成30年 4月11日	3階 AD	「春風」たんぽぽを描く。	7名
5月9日		「微笑み」ポピーを描く。	7名
6月13日		「ありがとう」バラを描く。	10名
7月11日		「summer」海とハイビスカスを描く。	10名
8月		休み	
9月12日		コスモスを描く。	5名
10月10日		「木漏れ日」銀杏と紅葉を描く。	7名
11月14日		クリスマスカードとクリスマスリースを作成。	7名
12月12日		干支の「いのしし」を描く。	7名
平成31年 1月9日	3階 BC	「雪うさぎ」を描く。	5名
2月13日		「つくしとスマイル」と描く。	5名
3月13日		「イチゴ」を描く。	6名
<p>&lt;成果・反省&gt;</p> <ul style="list-style-type: none"> <li>・年明けから、机をコの字型で行うことで先生も動きやすく、指導しやすそうにしていたため、次年度も続けていきたい。</li> <li>・利用者の楽しみの時間なので、できるだけ多くの方に参加してもらえるように工夫していく。</li> <li>・家族の参加もあり、一緒に作品を作り上げる姿が印象的だった。また、個々の利用者で配色が変化することで、作品をより引き立たせていた。</li> </ul>			

## (5) 映画上映会実施報告

実施日	活動内容・映画名	参加者
平成 30 年 5 月 27 日	定期映画鑑賞会 「50 回目のファーストキス」	利用者 15 名 職員 1 名
7 月 8 日	定期映画鑑賞会 「オケ老人」	利用者 12 名 職員 1 名
11 月 25 日	定期映画鑑賞会 「最高の人生の見つけ方」	利用者 18 名 職員 1 名
平成 31 年 2 月 10 日	定期映画鑑賞会 「LION～25 年目のただいま」	利用者 12 名 職員 1 名
3 月 24 日	定期映画鑑賞会 「君の膵臓を食べたい」	利用者 20 名 職員 1 名

### <成果・反省>

日曜日開催のイベントが増え、映画会上映をなかなか作ることができなかった。日曜日開催は、広いデイルームが開いている為、曜日固定としているが、平日開催も検討していきたい。

できるだけ、季節を感じられるストーリーで、また心が温まるような題材を探して上映するように努めた。すこし複雑な内容だと理解が難しく、途中であきらめてしまう方もでた。できるだけ簡単な内容で多くの方に楽しんで頂けるような映画を選択していきたい。また、ご利用者からの意見も聞きながら、見たい映画を上映する機会も設けていく。



(6) ユニット喫茶利用状況

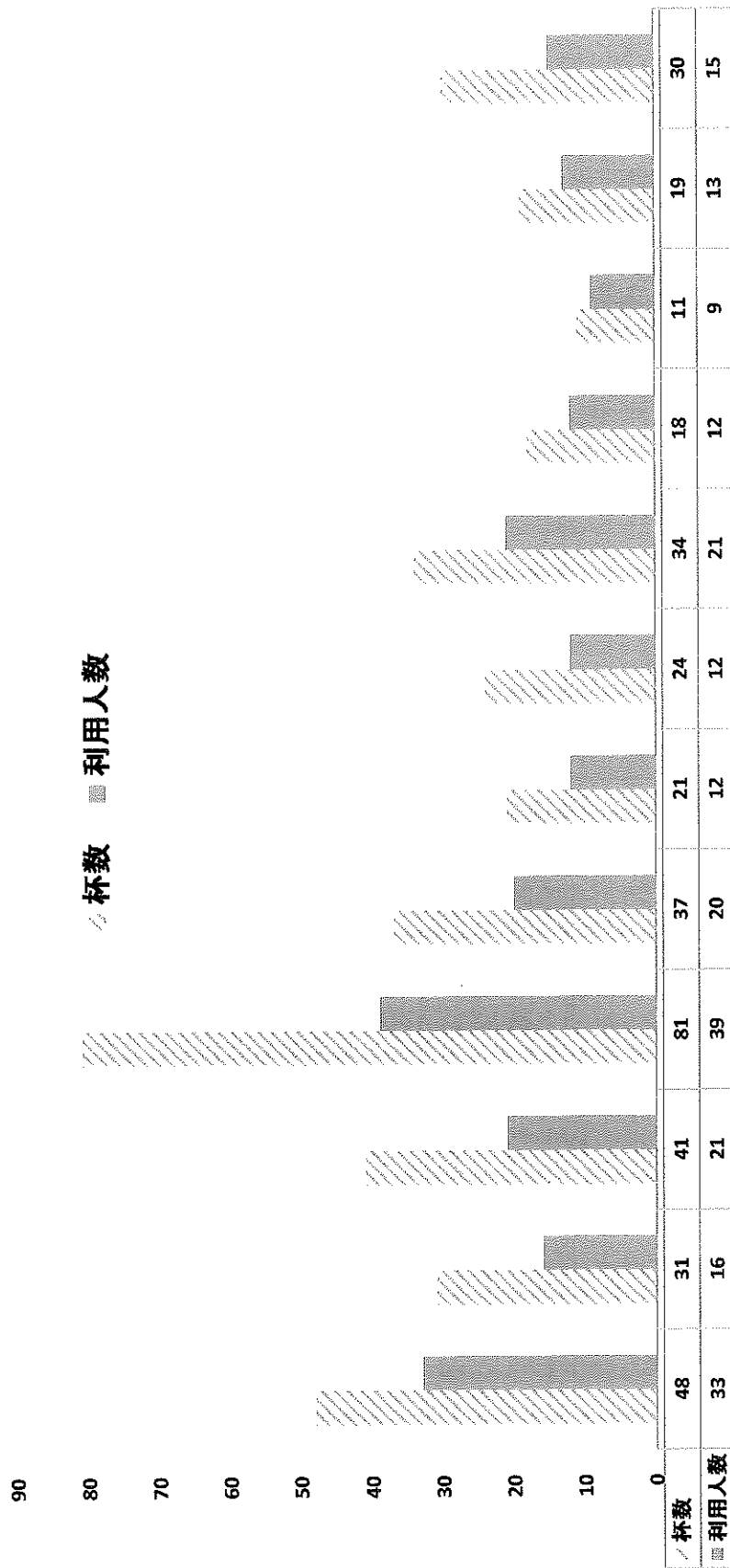
定員	4月	5月	6月	7月	8月	9月	10月	11月	12月	1月	2月	3月	合計	平均
22 杯数	15	13	19	39	20	13	9	16	12	6	10	15	187	15.6
利用人数	20	8	9	13	10	9	5	9	7	4	7	5	106	8.8
一人あたり月に飲む回数	0.8	1.6	2.1	3.0	2.0	1.4	1.8	1.8	1.7	1.5	1.4	3.0	22.2	1.8
ユニット内での喫茶利用割合	90.9%	36.4%	40.9%	59.1%	45.5%	40.9%	22.7%	40.9%	35.0%	30.8%	31.8%	22.7%	497.6%	41.5%
24 杯数	2	0	4	7	3	2	5	8	2	0	2	2	37	3.1
利用人数	1	0	3	4	3	1	2	6	2	0	2	2	26	2.2
一人あたり月に飲む回数	2.0	0.0	1.3	1.8	1.0	2.0	2.5	1.3	1.0	0.0	1.0	1.0	14.9	1.2
ユニット内での喫茶利用割合	4.2%	0.0%	12.5%	16.7%	12.5%	4.2%	8.3%	25.0%	8.3%	0.0%	8.3%	8.3%	108.3%	9.0%
22 杯数	26	16	14	21	13	6	5	8	2	4	7	9	131	10.9
利用人数	8	6	6	12	6	2	2	4	2	4	4	5	61	5.1
一人あたり月に飲む回数	3.3	2.7	2.3	1.8	2.2	3.0	2.5	2.0	1.0	1.0	1.8	1.8	25.2	2.1
ユニット内での喫茶利用割合	36.4%	27.3%	27.3%	54.5%	27.3%	9.1%	9.1%	18.2%	9.1%	18.2%	18.2%	22.7%	277.3%	23.1%
22 杯数	5	2	4	14	1	0	5	2	2	1	0	4	40	3.3
利用人数	4	2	3	10	1	0	3	2	1	1	0	3	30	2.5
一人あたり月に飲む回数	1.3	1.0	1.3	1.4	1.0	0.0	1.7	1.0	2.0	1.0	0.0	1.3	13.0	1.1
ユニット内での喫茶利用割合	18.2%	9.1%	13.6%	45.5%	4.5%	0.0%	13.6%	9.1%	4.5%	4.5%	0.0%	13.6%	136.4%	11.4%
90 杯数合計	48	31	41	81	37	21	24	34	18	11	19	30	395	32.9
利用人数合計	33	16	21	39	20	12	12	21	12	9	13	15	223.0	18.6
一人あたり月に飲む回数	1.5	1.9	2.0	2.1	1.9	1.8	2.0	1.6	1.5	1.2	1.5	2.0	20.8	1.7
喫茶利用割合	36.7%	17.8%	23.3%	43.3%	22.2%	13.3%	13.3%	23.3%	13.3%	10.0%	14.4%	16.7%	247.8%	20.6%

- ◇ 杯数・・・各ユニットで1ヶ月で飲んだ数
- ◇ 利用人数・・・1度でも利用した利用者の合計人数
- ◇ 一人あたり月に飲む回数・・・杯数÷利用人数
- ◇ ユニット内での喫茶利用割合・・・利用人数÷定員

まとめ

- ★特養全体で月平均 81.3杯、18.6人が利用している。
- ★約2割(%)の利用者がユニット喫茶を利用している。
- ★利用している人は、月平均3.2杯飲んでる。
- ★平成15年5月より喫茶ボランティア開始

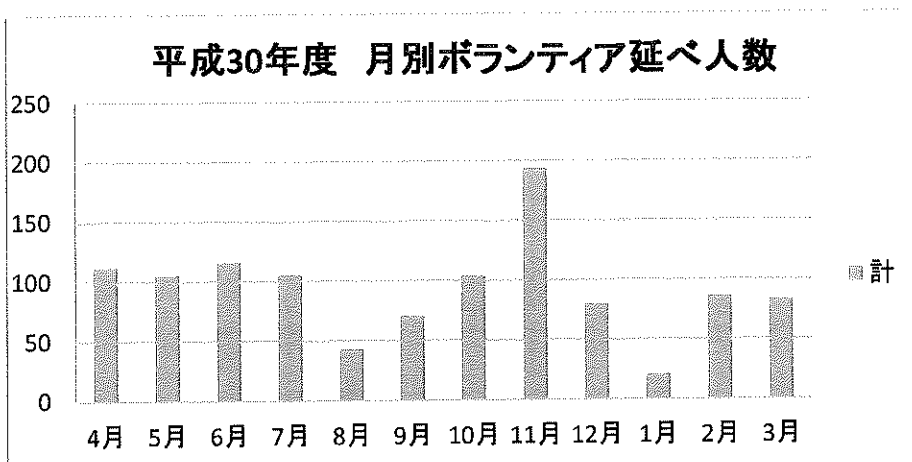
# 喫茶の利用杯数と利用人数



## 7. 来訪者状況報告

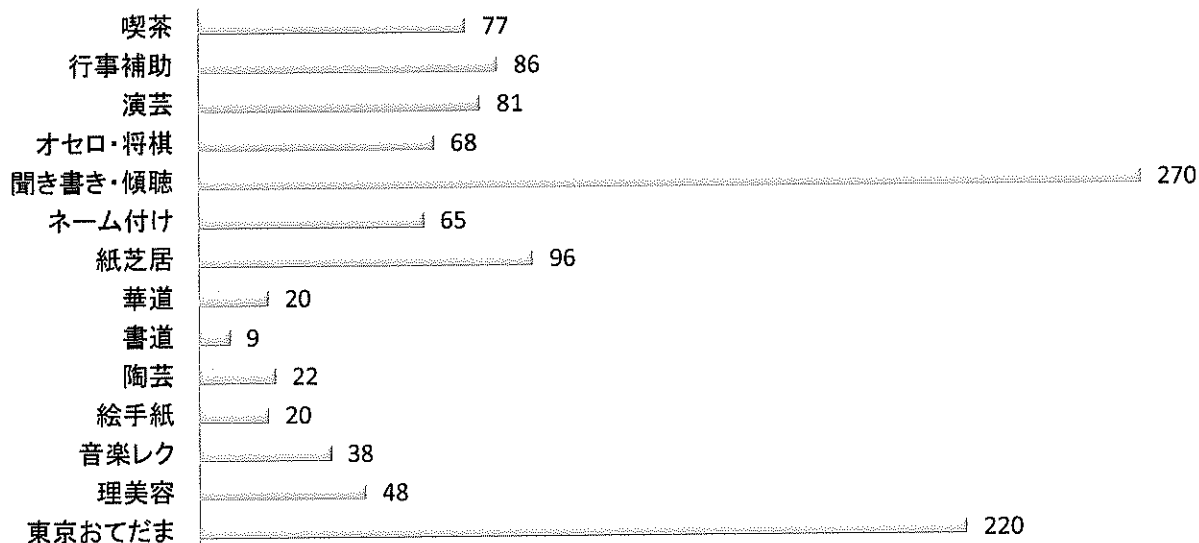
### (1) ボランティア訪問状況

月	計
4月	112
5月	105
6月	116
7月	105
8月	43
9月	71
10月	104
11月	194
12月	80
1月	21
2月	86
3月	83
総計	1120



内容	4月	5月	6月	7月	8月	9月	10月	11月	12月	1月	2月	3月	総計
喫茶	14	13	11	9	2	7	6	7	8	0	0	0	77
行事補助	0	0	0	0	0	0	0	79	0	0	7	0	86
演芸	0	1	18	20	0	2	15	20	2	0	3	0	81
オセロ・将棋	8	7	9	8	0	1	6	9	6	0	6	8	68
聞き書き・傾聴	43	31	27	16	12	15	23	31	22	0	23	27	270
ネーム付け	7	11	8	11	2	2	8	4	2	5	3	2	65
紙芝居	6	10	9	6	0	10	11	11	5	6	11	11	96
華道	2	2	2	2	0	2	2	2	2	0	2	2	20
書道	0	0	1	1	1	0	1	1	1	1	1	1	9
陶芸	2	2	2	2	0	2	2	2	2	2	2	2	22
絵手紙	2	2	1	2	0	2	2	2	2	1	2	2	20
音楽レク	4	2	4	4	2	4	4	2	4	2	2	4	38
理美容	4	4	4	4	4	4	4	4	4	4	4	4	48
東京おてだま	20	20	20	20	20	20	20	20	20	0	20	20	220
総計	112	105	116	105	43	71	104	194	80	21	86	83	1120

### 平成30年度 ボランティア内容別延べ人数



※演芸には、コーラス・演奏会・コンサートなど含む。

**(2) 面会者状況** (平成30年4月～平成31年3月)

(人)

月	4月	5月	6月	7月	8月	9月
面会件数	490	555	474	508	564	558
面会者人数	591	674	573	618	710	677
月	10月	11月	12月	1月	2月	3月
面会件数	479	479	520	481	380	459
面会者人数	558	545	636	632	448	552
	合計	月平均				
件数	5,947	495.6				
人数	7,214	601.1				

**(3) 施設見学者** (平成30年4月～平成31年3月)

(人)

月	4月	5月	6月	7月	8月	9月
件数	8	4	4	2	5	4
人数	13	6	7	3	10	6
月	10月	11月	12月	1月	2月	3月
件数	1	3	6	2	5	3
人数	2	4	10	4	11	6
	合計	月平均				
件数	47	3.9				
人数	82	6.8				

#### (4) 実習生受入報告

#### 平成30年度 実習生受入実績

月	実習校	実人数	延人数	月	実習校	実人数	延人数
5月	ハクビ	6	6	10月	教職	10	48
6月	人事院	3	15	11月	教職	1	12
	玉川医師会	1	1		玉川医師会	3	3
8月	教職	15	75	2月	One to One	3	3
	One to One	1	1	/			
9月	教職	14	70				
	One to One	1	1				
上半期合計		41	169				

実習生年間実人数合計
58名
延人数
235名

## 8. 事故報告 (1) 特養

### 事故報告統計表

#### 月別事故回数

フロア	4月	5月	6月	7月	8月	9月	10月	11月	12月	1月	2月	3月	総計
2階AD	1	2	0	0	1	0	0	0	0	0	1	0	5
2階BC	4	1	2	4	4	0	4	2	3	2	1	1	27
3階AD	1	0	0	0	0	1	1	2	1	1	0	0	8
3階BC	1	1	0	1	1	4	4	3	1	4	8	0	28
総計	7	4	2	6	7	9	7	7	5	7	10	1	68

#### 発生場所

フロア	居室	食堂	廊下	トイレ	浴室	EV前	ワーカー室	玄関	ベランダ	その他	総計
2階AD	1	4	0	0	0	0	0	0	0	0	5
2階BC	11	8	4	1	3	0	0	0	0	0	27
3階AD	4	3	0	0	0	0	0	0	0	1	8
3階BC	13	10	2	2	0	1	0	0	0	0	28
総計	0	25	6	3	3	1	0	0	0	1	68

#### 発生状況

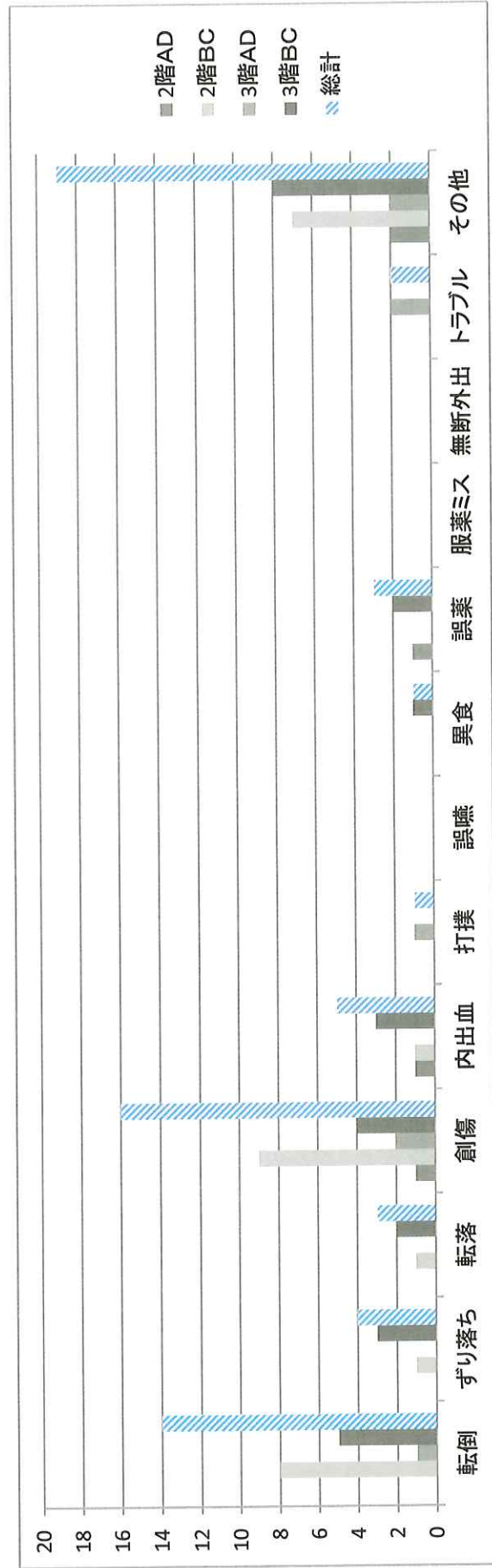
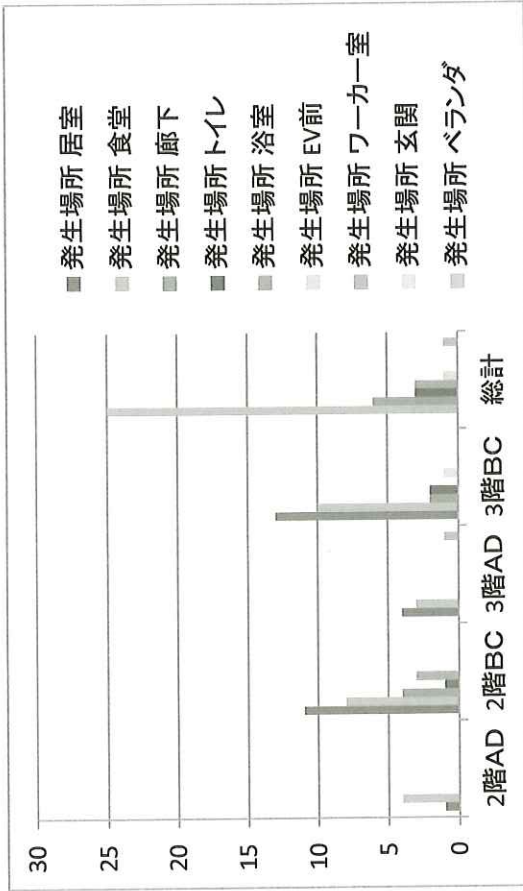
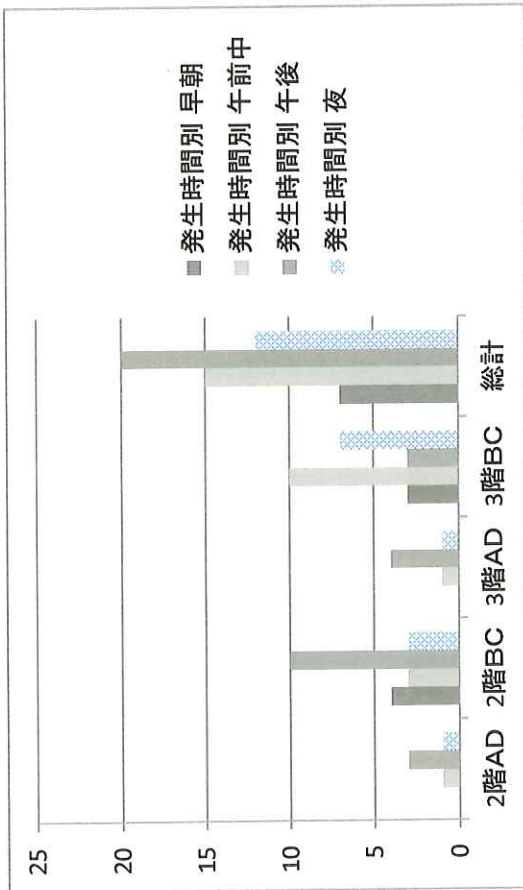
フロア	転倒	すり落ち	転落	創傷	内出血	打撲	誤嚥	異食	誤薬	服薬ミス	無断外出	トラブル	その他	総計
2階AD	0	0	0	1	1	0	0	0	0	1	0	0	2	5
2階BC	8	1	1	9	1	0	0	0	0	0	0	0	7	27
3階AD	1	0	0	2	0	1	0	0	0	0	0	2	2	8
3階BC	5	3	2	4	3	0	0	1	2	0	0	0	8	28
総計	14	4	3	16	5	1	0	1	3	0	0	2	19	68

#### 発生時間別

フロア	早朝 (6:00~8:00)	午前中 (8:00~12:00)	午後 (12:00~18:00)	夜 (18:00~22:00)	深夜 (22:00~6:00)	合計
2階AD	0	1	3	1	0	5
2階BC	4	3	10	3	7	27
3階AD	0	1	4	1	2	8
3階BC	3	10	3	7	5	28
総計	7	15	20	12	14	68

※注1 アクシデントのみでまとめている

平成30年度 事故報告統計表



## (2) ショートステイ

### ① 事故発生状況

#### 月別事故件数

	4月	5月	6月	7月	8月	9月	10月	11月	12月	1月	2月	3月	合計
4階SS	0	2	2	1	3	3	0	0	2	2	0	0	15
割合	0%	13%	13%	7%	20%	20%	0%	0%	13%	13%	0%	0%	

#### 発生状況

	転倒	ずり落ち	転落	創傷	内出血	打撲	誤嚥	異食	誤薬	服薬ミス	無断外出	トラブル	その他	合計
4階SS	4	0	0	8	0	1	0	0	0	0	0	0	2	15
割合	27%	0%	0%	53%	0%	7%	0%	0%	0%	0%	0%	0%	13%	

#### 発生時間

	早朝(5:00~)	日中(9:00~)	夕方(17:00~)	夜間(21:00~)	不明	合計
4階SS	0	5	2	4	4	15
割合	0%	33%	13%	27%	27%	

#### 発生場所

	居室	食堂	廊下	トイレ	浴室	EV前	ワーカー室	玄関	ベランダ	その他	合計
4階SS	1	9	0	3	0	0	0	0	0	2	15
割合	7%	60%	0%	20%	0%	0%	0%	0%	0%	13%	



② 事故件数と稼働率・職員人数の相関関係

稼働率・職員と事故の相関関係

	4月	5月	6月	7月	8月	9月	10月	11月	12月	1月	2月	3月	合計
4階SS	0	2	2	1	3	3	0	0	2	2	0	0	15
割合	0%	13%	13%	7%	20%	20%	0%	0%	13%	13%	0%	0%	
稼働率	108.5%	98.7%	98.1%	101.1%	100.5%	103.5%	99.8%	95.6%	102.0%	103.6%	105.8%	110.9%	
職員実人数	11	11	11	10	11	10	10	10	11	11	11	11	
入/退社職員	0/0	0/0	0/0	0/0	1/0	0/0	0/0	0/0	1/0	0/0	0/0	0/0	

新規利用者と事故の相関関係

	4月	5月	6月	7月	8月	9月	10月	11月	12月	1月	2月	3月	合計
新規利用者	8	4	12	9	6	10	9	5	5	8	5	9	90
事故件数全体	0	2	2	1	3	3	0	0	2	2	0	0	15
新規入所中事故 ※1	0	0	2	1	2	2	0	0	1	1	0	0	9
新規入所中の 事故割合	0.0%	0.0%	100.0%	100.0%	66.7%	66.7%	0.0%	0.0%	50.0%	50.0%	0.0%	0.0%	60.0%
新規利用者事故 ※2	0	0	0	0	1	0	0	0	0	0	0	0	1
新規利用者の 事故割合	0.0%	0.0%	0.0%	0.0%	16.7%	0.0%	0.0%	0.0%	0.0%	0.0%	0.0%	0.0%	1.1%

※1 新規利用者が利用中に発生した事故

※2 新規利用者当事者が新規利用中に発生した事故

## 9. 保守管理業務報告

法人事務部 川道 英弘

今年度は、老朽化で深刻な事態になっているエアコンとボイラーを本格的に入れ替えるため、前回の使用から10年経ったことで再申請可能となった東京都の大規模改修補助金の申請を行った。

着工は今年の9月頃からの予定で、来年3月頃までかけて利用者の生活に影響が出ない形で機器の入れ替えを行っていく。

残る老朽化設備はナースコールであるが、費用が高額であることと、現状大きなトラブルが起こっていないこともあり、入れ替え計画が進んでいない。しかし、子機のストックが現在の確保分で最期になるため、何かしらの対応が急務である。また、介護ソフトと連携したいという希望もあり、ソフトの更新も含めて考えていく必要がある。

その他、管理会社のファミックと協力して、計画的に修繕を実施するとともに、緊急の修繕についても速やかに対応していく。

### (1) 各設備機器のメンテナンス状況

・電気、エレベーター、ダムウェーダー、ドア

項目	実施者	内容	実施日
電気設備点検	業者	漏電遮断機・受配電設備・非常発電等	2ヶ月毎
照明設備	自主	球切れ他	随時
ナースコール	メーカー	ハンド子機	随時
昇降機点検・修理	業者	保安・保守項目点検	2ヶ月毎
		法定点検項目及び届出	1月
自動ドア	業者	保安・保守項目点検	年2回
施設内ドア	自主	ナットの緩み、開閉の調整等日常管理	随時

・排水、衛生、冷暖房設備

項目	実施者	内容	実施日
貯水槽・貯湯槽清掃	業者	衛生管理、法定点検	12月
簡易専用水道検査	業者	衛生管理、法定点検	12月
水質検査	自主	残留塩素検査	毎日
エアコン・空気清浄機	自主	フィルター清掃等、設備維持	随時
屋上冷暖房設備	自主	清掃・切り替え	5月・11月
加湿器	業者	設備維持	5月・11月
機械浴・リフト浴	業者	保安・保守点検	年2回

・消防設備、施設車両、洗濯設備

項目	実施者	内容	実施日
消防設備点検	業者	法令設備機器点検	9月・3月
防災設備点検	自主	自主点検項目等	毎月
火気設備	業者他	空気取入口、安全、防災点検	随時
施設車両点検	業者	ブレーキ、エンジンオイル等	随時

施設車両清掃	自主		随時
車両設備維持	業者	リフト、タイヤ、チェーン	随時
衣類乾燥機管理	自主	作動状況点検	週1回
監視カメラ	自主	作動状況点検	随時

## (2) 修繕、機器の改修状況

項目	実施者	内容	実施日
木工建付修理	自主	調整、修理等	随時
介護用品修理	自主他	ベッド、車椅子他	随時
機械浴フィルター交換	自主	濾過フィルター点検、交換	随時
洗濯・乾燥機管理	自主他	洗濯機駆動ベルト点検、交換	随時
センサー類	自主他	調整、修理等	随時

## (3) 住環境設備

項目	実施者	内容	実施日
雑草刈り込み・除草	自主	施設周囲の緑化環境維持作業	適宜
植木の剪定	業者	植木の剪定・育成	適宜
床ワックス・研磨	業者	施設内環境美化及び維持管理	2ヶ月毎
ベランダ廻り清掃	業者	施設環境美化及び維持管理	随時
減灯・スイッチオフ	自主	全館節約対策及び防犯防災上対策	随時
エアコン等温度設定	自主	適時適温管理及び省エネ対策	随時
消臭用炭手入れ	玉川	消臭用炭の再生・設置	随時

## (4) 利用者の住環境、その他

項目	実施者	内容	実施日
生活用品修理点検	自主	日常生活用品の点検及び修理	随時
花壇・畑の維持	自主	花壇及び畑の日常手入れ	随時
行事等の会場設営	自主	行事等の会場設営及び撤収	随時
花・観葉植物の維持	等々力	花、観葉植物の手入れ	随時

## (5) その他

項目	実施者	内容	実施日
ゴミ置場清掃	自主	ゴミ収集後清掃、衛生管理	随時
資源ゴミ収集	自主	分別作業	収集日
粗大ゴミ廃棄	自主	粗大ゴミの廃棄	随時

## 10. 防災管理業務報告

防火管理者 川道 英弘

### 1. 総括

30年度は記録的な猛暑に見舞われ、また初夏から夏にかけて全国的に記録的な災害が多数発生した。

東京でも6月から9月まで猛暑が続き、最高気温39度を観測するなど、過去最高気温に並ぶ暑い夏となった。また災害クラスではないものの、ゲリラ豪雨に見舞われ、博水の郷では4階が屋上の排水溝の詰まりから浸水を起こし、館内が水浸しになったほか、壁の中に設置してあるナースコールなどが故障するなどした。

排水溝の点検を長期間怠っていたことが原因であり、現在は毎月の消火器訓練に合わせてチェックしている他、大雨が予測される際は事前に排水溝を掃除するよう指導している。

また、消火器訓練の際に火災事例のDVDを見る時間を設け、実際の火災の原因や、いざという時に人はどのような行動をとるかといった教訓を学ぶようにしている。

世田谷区福祉避難所協定においては、年に1回行っている実動訓練の会場が今年は博水の郷になり、世田谷区内の高齢者施設の防災担当者が集まる中、災害発生時の初動対応と避難者受け入れ訓練を行い、新たに制定したBCPを活用した訓練を行った。見学された施設の担当者からは高い評価をいただくことができ、職員にとっても緊張感のある良い訓練になった。

統括本部内に「災害対策室」が新たに組織化された。災害対策室と連携して防災・減災に努めていく。

### 2. 防災訓練実施報告

実施日	議題・内容	出席者
平成30年4月4日	・防災訓練（消火訓練・消火栓の使用方法・発電機の作動方法） ・マンホールトイレの設置	5名
5月2日	・防災訓練（消火訓練・消火栓の使用方法・発電機の作動方法） ・マンホールトイレの設置	4名
6月6日	・防災訓練（消火訓練・消火栓の使用方法・発電機の作動方法） ・マンホールトイレの設置	5名
7月4日	・防災訓練（消火訓練・消火栓の使用方法・発電機の作動方法） ・マンホールトイレの設置	6名
8月1日	・防災訓練（消火訓練・消火栓の使用方法・発電機の作動方法） ・DVDで火災事例を学ぶ	6名
9月5日	・防災訓練（消火訓練・消火栓の使用方法・発電機の作動方法） ・DVDで火災事例を学ぶ	5名
10月3日	・防災訓練（消火訓練・消火栓の使用方法・発電機の作動方法） ・屋上の排水設備確認	5名

11月7日	・ 監査準備のため中止	
12月5日	・ 防災訓練（消火訓練・消火栓の使用方法・発電機の作動方法） ・ 屋上の排水設備確認	5名
1月8日	・ インフルエンザ感染対応のため中止	
2月6日	・ 防災訓練（消火訓練・消火栓の使用方法・発電機の作動方法） ・ 屋上の排水設備確認	5名
3月6日	・ 防災訓練（消火訓練・消火栓の使用方法・発電機の作動方法） ・ 大規模災害訓練について	4名
3月9日	・ 大規模災害訓練	特養職員 特養利用者 鎌田南睦会 成城消防署 いろえんぴつ職員 いろえんぴつ利用者

<成果>

職員の退職によりなくなってしまっていた発電機を、世田谷区の福祉施設等支援事業の助成金で2台購入した。ガソリン式とカセットガス式を1台ずつで、用途に応じ使い分けていく。また、これまでの発電機と操作が異なるため、改めて職員に指導を行っている。

## 11. やまぼうし 各種報告

### (1) 満足度調査

調査集計結果

#### 1 食事について

(%)

No.	項目	非常に満足	満足	普通	不満	非常に不満	合計
1	食事の質について保たれていると思われ れますか	33.3	50	16.7	0	0	100
2	食事量はご本人にあった量が提供され ていると思いますか	40	60	0	0	0	100
3	食事の形態はご本人に食べやすい物 が提供されていますか	40	60	0	0	0	100
4	ご本人の嗜好について配慮されてい ると思われれますか	40	40	20	0	0	100
5	食材費の金額についてどう思われ ますか	33.3	33.3	33.3	0	0	100

#### 2 保清・衛生面について

No.	項目	非常に満足	満足	普通	不満	非常に不満	合計
1	入浴の回数、設定時間に満足してい ると思われれますか	33.3	50	16.7	0	0	100
2	衣類はいつも清潔にしていると思わ れますか	33.3	66.7	0	0	0	100
3	プライバシーや恥ずかしさに配慮した トイレ誘導を行っていると思われ れますか	40	40	20	0	0	100
4	トイレへの声かけは工夫していると思 われれますか	33.3	50	16.7	0	0	100
5	感染予防、衛生面で配慮されていると 感じますか	33.3	50	16.7	0	0	100

#### 3 行事・レクリエーションについて

No.	項目	非常に満足	満足	普通	不満	非常に不満	(%)
1	買い物に行く場所、回数はどう思われ ますか	20	40	40	0	0	100
2	外食の場所、回数についてどう思われ ますか	20	40	40	0	0	100
3	日帰り旅行についてどう思われ ますか	40	40	20	0	0	100
4	レクリエーションの内容について	40	20	40	0	0	100
5	外出の頻度について	20	20	60	0	0	100

#### 4 スタッフの対応について

No.	項目	非常に満足	満足	普通	不満	非常に不満	合計
1	職員の入居者に対する態度・言葉遣いについてどう思われますか	33.3	16.7	33.3	16.7	0	100
2	ご家族に対して日常の報告が出来ますか	33.3	33.3	33.3	0	0	100
3	ご家族が思ったことや不満が気楽にいえませんか	33.3	50	16.7	0	0	100
4	職員の介護に関する専門知識や技術などに満足していますか	50	0	50	0	0	100
5	入居者への健康管理は適切だと思いますか	33.3	16.7	50	0	0	100

#### 5 生活全般

No.	項目	非常に満足 (%)	満足 (%)	普通 (%)	不満 (%)	非常に不満 (%)	合計
1	やまぼうしに入所してから入居者の心身の状態に変化はありましたか	20	80	0	0	0	100
2	やまぼうしはくつろげる場所、快適な生活を送れる環境となっていますか	33.3	50	16.7	0	0	100
3	やまぼうしの生活を楽しんでいると思われませんか	16.7	66.7	16.7	0	0	100
4	入居者同士の間人間関係をみてどう思われますか	16.7	66.7	16.7	0	0	100

#### 6 ご家族への対応

No.	項目	非常に満足 (%)	満足 (%)	普通 (%)	不満 (%)	非常に不満 (%)	合計
1	職員の挨拶はきちんと出来ていると思えますか	33.3	66.7	0	0	0	100
2	ご本人やご家族に対する職員の言葉遣いは適切ですか	33.3	50	16.7	0	0	100
3	ご家族が面会に来られた時にご本人の近況報告をきちんと話していますか	33.3	50	16.7	0	0	100
4	職員の服装、身だしなみについて	33.3	50	16.7	0	0	100

## (2) 事故報告

### <事故報告>

	項目	日	曜日	時間	場所	状況	対応
1	離設	6/17	月	13:25	勝手口	勝手口から一人で外に出してしまう	・職員で捜索
2	転倒	9/21	金	16:30	リビング	バランスを崩し転倒	・家族に連絡 ・整形外科受診 ・右鼠径部骨折
3	離設	10/13	土	19:30	玄関	玄関から一人で外に出してしまう	・職員で捜索
4	転倒	12/16	日	14:20	居室	居室にて転倒	・家族に連絡 ・主治医受診 ・左前頭部裂傷

### <ヒヤリ・ハット報告>

項目	発生・発見場所	件数	主な状況
尻もち 転倒	居室	10	・つまずき ・ふらつき ・バランス崩し
	リビング	6	・バランス崩し ・ふらつき ・着座失敗
	廊下	5	・足を滑らす ・介助拒否 ・センサーすり抜け ・独歩し転倒 ・ふらつき ・つまずき
	外出時	1	・緑道で側溝に足を取られる
	脱衣所	1	・バランス崩し
服薬	リビング	4	・配薬ミス ・配薬忘れ ・用量ミス
離設	玄関	3	鍵開錠
火傷	キッチン	1	調理中の鍋に触ろうとする
転落	居室	1	ベッドからの転落
傷	不明	2	皮膚剥離
介助	リビング	1	入居者による他入居者介助



(3) 平成30年度グループホームやまぼやし活動報告(デイサービス共通)

日付	ホーム内活動	参加人数	ホーム外活動	参加人数	日付	ホーム内活動	参加人数	ホーム外活動	参加人数	日付	ホーム内活動	参加人数	ホーム外活動	参加人数
4月					5月					6月				
1	誕生会(Y・Sさん)	10			1					1				
2					2	ボランティア・紙芝居	6			2			玄関テラス・お茶	9
3			玄関テラス・昼食弁当	9	3					3				
4	ボランティア・紙芝居	6			4					4				
5			お花見(砦公園)	9	5					5				
6					6					6	ボランティア・絵手紙	6		
7					7					7			外食・ピックポニー	9
8					8					8			あんしんほっとカフェ	7
9					9					9			地域交流会・ハザー	7
10					10					10				
11					11			あんしんほっとカフェ	8	11				
12					12					12				
13			あんしんほっとカフェ	5	13					13			玄関テラス・お茶	9
14					14			玄関テラス・お茶	8	14				
15					15			ボランティア・あおぎり散	9	15				
16					16					16				
17					17					17				
18					18					18				
19					19					19	ボランティア・あおぎりちぎり絵			
20					20					20	ボランティア・紙芝居	8		
21			玄関テラス・昼食弁当	10	21					21				
22					22					22				
23					23					23				
24	ボランティア・あおぎり合唱	9			24					24				
25					25			玄関テラス・お茶	9	25				
26					26					26				
27	ボランティア・茶道	5			27					27	ボランティア・あおぎり七	6		
28			玄関テラス・お茶	9	28	ボランティア・茶道	7			28			日帰り旅行	9
29					29					29				
30					30					30	ボランティア・茶道	7		
31					31									

日付	ホーム内活動	参加人数	ホーム外活動	参加人数	日付	ホーム内活動	参加人数	ホーム外活動	参加人数	日付	ホーム内活動	参加人数	ホーム外活動	参加人数
7月					8月					9月				
1	入所歓迎会(U・Cさん)	10			1					1				
2	ボランティア・あおぎり七夕	7			2					2				
3					3					3				
4					4					4				
5					5					5				
6					6					6				
7			七夕お茶会	9	7					7				
8					8					8				
9					9	誕生会(I・Tさん)	10			9				
10					10					10				
11					11					11				
12					12					12				
13			あんしんほっとカフェ	4	13					13				
14					14					14			あんしんほっとカフェ	2
15					15					15				
16					16					16				
17	ボランティア・あおぎりちぎり絵	7			17					17	ボランティア・茶道	8		
18	誕生会(I・Aさん)	9			18					18			ボランティア・あおぎり散	9
19					19					19				
20					20					20				
21					21	ボランティア・あおぎりちぎり絵	6			21				
22					22					22				
23					23					23				
24					24					24	ボランティア・紙芝居	10		玄関テラス・お茶
25					25	懇親会・誕生会(N・Sさん)	9			25				
26					26					26	ボランティア・絵手紙	7		
27			盆踊り	3	27					27				
28					28					28				
29					29					29				
30					30					30				
31					31									

日付	ホーム内活動	参加人数	ホーム外活動	参加人数	日付	ホーム内活動	参加人数	ホーム外活動	参加人数	日付	ホーム内活動	参加人数	ホーム外活動	参加人数
10月					11月					12月				
1					1					1				
2					2					2				
3					3					3				
4					4					4	ボランティア・絵手紙	4		
5					5					5				
6					6			外食・ホテルランチ	9	6				
7					7					7				
8					8					8	ボランティア・茶道	8		
9				ボランティア・あおぎり散	7					9				
10					10					10				
11					11					11	ボランティア・あおぎりクリスマス	6		
12				あんしんほっとカフェ	5					12				
13					13					13				
14					14					14				
15					15					15	クリスマス会	9		
16					16					16				
17					17					17				
18					18					18	ボランティア・あおぎりちぎり絵	6		
19					19					19				
20				玉川神社おみこし	3	ボランティア・あおぎりちぎり絵	8			20				
21					21					21				
22					22					22				
23	ボランティア・あおぎりちぎり絵	7			23					23				
24	さぎそう交流会	9			24					24				
25					25					25				
26					26					26				
27					27					27				
28				博水だんだんまつり	4	ボランティア・紙芝居	7			28				
29					29					29				
30					30					30				
31	ボランティア・紙芝居	7			31					31				

日付	ホーム内活動	参加人数	ホーム外活動	参加人数	日付	ホーム内活動	参加人数	ホーム外活動	参加人数
1月					2月				
1					1				
2					2				
3					3	節分・豆まき	12		
4					4				
5					5				
6					6	ボランティア・紙芝居	6		
7					7				
8					8		あんしんほっとカフェ	4	
9	新年会	8			9				
10					10				
11					11				
12	誕生会(一月生まれ合同)	8			12				
13					13	ボランティア・茶道	7		
14					14				
15					15				
16	ボランティア・茶道	6			16				
17					17				
18					18				
19					19	ボランティア・あおぎりちぎり絵	6		
20					20				
21					21				
22					22				
23					23				
24					24				
25					25				
26					26				
27					27	ボランティア・紙芝居	7		
28					28				
29	ボランティア・あおぎりちぎり絵	5			29				
30					30				
31					31				
					3月				
					1				
					2				
					3			ひな祭り	4
					4				
					5				
					6	誕生会(Y・Sさん)	9		
					7				
					8			あんしんほっとカフェ	4
					9				
					10				
					11				
					12				
					13				
					14				
					15				
					16				
					17				
					18				
					19	ボランティア・あおぎりちぎり絵	7		
					20	ボランティア・紙芝居	6		
					21				
					22				
					23				
					24				
					25				
					26				
					27				
					28				
					29				
					30			地域交流会・春の茶会	7
					31				