

**令和2年度
事業報告書
別冊
(高齢者支援局各種報告)**



社会福祉法人
大三島育徳会

特別養護老人ホーム
短期入所生活介護
デイサービス
居宅介護支援事業所

博水の郷

認知症対応型
グループホーム
デイサービス

やまぼうし

就労移行支援事業
就労継続支援事業B型

世田谷区立 玉川福祉作業所
(同等々力分場)

障害者グループホーム
障害者短期入所

ホーム いろえんぴつ

地域密着型通所介護

喜多見だんちデイ

地域包括支援センター

用賀あんしんすこやかセンター
二子玉川あんしんすこやかセンター

訪問介護事業所

二子のわたし

特定相談支援事業所

相談支援センター フォルテ

地域密着型通所介護

タガヤセ大蔵デイ

新ロゴマークは大三島の「大」の文字をデザイン化し、
3つの丸は「三つの島」を表しています。

また、青色は空と清流の流れ、赤色はぬくもり、
緑色は安心と安らぎ、黄色は希望を表しています。

「大地に根ざし、地域の皆様の傘になる」という、
大三島育徳会の法人理念の意味も込められています。

令和2年度事業報告書 別冊（高齢者支援局各種報告） 目次

1. 稼働集計

(1) 月別統計表	1
(2) 年間合計表	4
(3) 令和2年度介護度別年間延べ人数一覧	5
(4) 令和2年度博水の郷（特養）稼働率	7
(5) 稼働率推移表（平成18年度～令和2年度）	8

2. 利用者状況

(1) 年齢別介護度	9
(2) 日常生活動作＜ADL＞状況	11
(3) 令和2年度入退所状況	12
(4) 入浴状況	13
(5) 理美容サービスの状況	14
(6) 月別外泊状況	14

3. 研修報告

(1) 内部研修	15
(2) 外部研修	16

4. 会議報告

(1) 全体会議・連絡調整会議実施報告	17
(2) 利用者懇談会実施報告	17
(3) リーダー会議実施報告	18
(4) ユニット会議	19

5. 委員会報告

(1) 感染症対策委員会実施報告	26
(2) 研修委員会実施報告	27
(3) 入浴委員会実施報告	28
(4) リフレッシュ委員会実施報告	29
(5) 食事・口腔ケア委員会実施報告	30
(6) 危機管理委員会実施報告	31
(7) 身体拘束廃止委員会実施報告	32

6. 行事・クラブ・イベント活動報告

(1) 行事報告	33
(2) 行事食	36
(3) バイキング食	38
(4) クラブ活動報告	40

7. 来訪者状況報告	
(1) ボランティア訪問状況	44
(2) 面会者状況	45
(3) 施設見学者	45
8. 事故報告	
(1) 特養	46
(2) ショートステイ	48
9. 保守管理報告	50
10. 防災管理報告	52
11. やまぼうし各種報告	
(1) 満足度調査	54
(2) 事故報告	56
(3) グループホームやまぼうし活動報告	57

＜参考＞

令和2年度 事業報告書 目次

理事長あいさつ

I 統括本部

(I) 統括本部事業報告

1. 社会福祉法人をとりまく動向	1
2. 法人事業概況	1
3. 最重点施策	2
4. 統括本部各室の取り組み	
(1) 経営戦略室	
① 新型コロナ対策	5
② 大三島育徳会「令和2年度SWOT分析」	6
(2) 地域公益活動室	13
(3) 人材対策室	14
(4) 検査室	15
(5) 情報・広報室	15
(6) 災害対策室	16
(7) 全体会議・法人部課長連絡会	17

(II) 法人財務会計報告

1. 総括	18
2. 各部・局財務会計報告	21

(III) 理事会・評議員会・評議員選任・解任委員会報告

(IV) 総務・事務部

(V) 法人事務部

II 高齢者支援局

(I) 高齢者支援局事業報告

(II) 施設サービス部事業報告（博水の郷、やまぼうし）

1. 介護課

(1) 介護課事業報告	32
(2) 機能訓練	34
(3) ユニット報告	35

2. 相談支援課

(1) 相談支援課事業報告	38
(2) ボランティア受入状況報告	39

3. 看護課

(1) 看護係事業報告	40
(2) 栄養係事業報告	41

4. グループホーム課

(1) グループホームやまぼうし	42
(2) デイサービスやまぼうし	44

(III) 在宅サービス部事業報告

1. デイサービス課（博水の郷、喜多見だんちデイ、タガヤセ大蔵デイ）	46
2. 在宅支援課	56
(1) 居宅介護係（居宅介護支援事業所博水の郷）	57
(2) 訪問介護係（訪問介護事業所二子のわたし）	60

(IV) 地域包括支援部（用賀地域課・二子玉川地域課）事業報告

Ⅲ 障害者支援局

(Ⅰ) 障害者支援局事業報告

- 1. 令和2年度事業概況・・・・・・・・・・・・・・・・・・・・・・ 73
- 2. 障害者支援局共通課題の取り組み・・・・・・・・・・・・・・・・ 73
- 3. 各事業所の概括・・・・・・・・・・・・・・・・・・・・・・・・・・・・ 74

(Ⅱ) 就労支援事業部（玉川福祉作業所）事業報告

- 1. 令和2年度の振り返り・・・・・・・・・・・・・・・・・・・・・・ 75

2. 全体運営報告

- (1) 運営管理・・・・・・・・・・・・・・・・・・・・・・・・・・・・・・ 76
- (2) 職員研修・・・・・・・・・・・・・・・・・・・・・・・・・・・・・・ 76
- (3) 施設沿革・概要・・・・・・・・・・・・・・・・・・・・・・・・・・・・ 77

3. 支援サービス事業報告

- (1) 就労移行支援事業・・・・・・・・・・・・・・・・・・・・・・・・・・・・ 81
- (2) 就労定着支援事業・・・・・・・・・・・・・・・・・・・・・・・・・・・・ 81
- (3) 就労継続支援B型事業・・・・・・・・・・・・・・・・・・・・・・・・・・・・ 82
 - ① 利用者支援・・・・・・・・・・・・・・・・・・・・・・・・・・・・ 82
 - ② 作業活動・・・・・・・・・・・・・・・・・・・・・・・・・・・・ 83
 - ③ 作業種目・・・・・・・・・・・・・・・・・・・・・・・・・・・・ 85
 - ④ 工賃【就労継続支援B型】・・・・・・・・・・・・・・・・・・・・ 85

(4) 利用者支援

- ① 日課・週予定表・・・・・・・・・・・・・・・・・・・・・・・・・・・・ 86
- ② 利用者会活動・・・・・・・・・・・・・・・・・・・・・・・・・・・・ 86
- ③ クラブ活動・・・・・・・・・・・・・・・・・・・・・・・・・・・・ 87
- ④ 年間行事・・・・・・・・・・・・・・・・・・・・・・・・・・・・ 87
- ⑤ ボランティア・地域・・・・・・・・・・・・・・・・・・・・・・・・・・・・ 88
- ⑥ 医務・・・・・・・・・・・・・・・・・・・・・・・・・・・・ 88
- ⑦ 防災訓練・・・・・・・・・・・・・・・・・・・・・・・・・・・・ 89
- ⑧ 給食会議・・・・・・・・・・・・・・・・・・・・・・・・・・・・ 90
- ⑨ 外部支援・・・・・・・・・・・・・・・・・・・・・・・・・・・・ 91
- ⑩ スポーツプログラム・・・・・・・・・・・・・・・・・・・・・・・・・・・・ 91
- ⑪ 実習生受け入れ・・・・・・・・・・・・・・・・・・・・・・・・・・・・ 81
- ⑫ 保護者との連携・・・・・・・・・・・・・・・・・・・・・・・・・・・・ 92

(Ⅲ) 生活援助事業部

1. 居住支援課（ホーム いろえんぴつ）

(1) 各サービス事業報告

- ① 共同生活援助事業（グループホーム）・・・・・・・・・・・・ 93
- ② 短期入所（ショートステイ）・・・・・・・・・・・・・・・・・・・・ 94
- ③ 日中ショートステイ・・・・・・・・・・・・・・・・・・・・・・・・・・・・ 95
- (2) 会議報告・・・・・・・・・・・・・・・・・・・・・・・・・・・・ 95
- (3) 行事報告・・・・・・・・・・・・・・・・・・・・・・・・・・・・ 97
- (4) 防災・防犯訓練報告・・・・・・・・・・・・・・・・・・・・・・・・・・・・ 97
- (5) 職員研修状況等報告・・・・・・・・・・・・・・・・・・・・・・・・・・・・ 97

2. 相談支援課（相談支援センター フォルテ）・・・・・・・・・・・・ 99

- (1) 重点目標の取り組み・・・・・・・・・・・・・・・・・・・・・・・・・・・・ 99
- (2) 実績・・・・・・・・・・・・・・・・・・・・・・・・・・・・ 99

1. 令和2年度 稼働集計

(1) 月別統計表

		利用 定員数	稼働 日数	最大 利用者	延べ 利用者数	平均 利用者数	利用率(稼働率)		
							目標値	実利用率	目標達成率
4月	特養	90	30	2,700	2,579	85.97	97.0%	95.5%	98.47%
	ショート	18	30	540	553	18.43	115.0%	102.4%	89.05%
	博水デイ	20	25	500	378	15.12	80.0%	75.6%	94.50%
	喜多見だんち	10	21	210	130	6.19	80.0%	61.9%	77.38%
	タガヤセ大蔵	10	21	210	159	7.57	80.0%	75.7%	94.64%
	博水居宅	150	1	150	110	110.00	90.0%	73.3%	81.48%
	やまぼうし	9	30	270	270	9.00	97.0%	100.0%	103.09%
	デイやまぼうし	3	12	36	20	1.67	60.0%	55.6%	92.59%
	二子ヘルパー	—	22	—	412	18.73	—	—	—
5月	特養	90	31	2,790	2,732	88.13	97.0%	97.9%	100.95%
	ショート	18	31	558	510	16.45	115.0%	91.4%	79.48%
	博水デイ	20	23	460	372	16.17	80.0%	80.9%	101.09%
	喜多見だんち	10	19	190	124	6.53	80.0%	65.3%	81.58%
	タガヤセ大蔵	10	20	200	156	7.80	80.0%	78.0%	97.50%
	博水居宅	150	1	150	116	116.00	90.0%	77.3%	85.93%
	やまぼうし	9	31	279	279	9.00	97.0%	100.0%	103.09%
	デイやまぼうし	3	14	42	23	1.64	60.0%	54.8%	91.27%
	二子ヘルパー	—	21	—	369	17.57	—	—	—
6月	特養	90	30	2,700	2,616	87.20	97.0%	96.9%	99.89%
	ショート	18	30	540	523	17.43	115.0%	96.9%	84.22%
	博水デイ	20	26	520	444	17.08	80.0%	85.4%	106.73%
	喜多見だんち	10	22	220	165	7.50	80.0%	75.0%	93.75%
	タガヤセ大蔵	10	21	210	175	8.33	80.0%	83.3%	104.17%
	博水居宅	150	1	150	117	117.00	90.0%	78.0%	86.67%
	やまぼうし	9	30	270	270	9.00	97.0%	100.0%	103.09%
	デイやまぼうし	3	13	39	20	1.54	60.0%	51.3%	85.47%
	二子ヘルパー	—	22	—	405	18.41	—	—	—
7月	特養	90	31	2,790	2,597	83.77	97.0%	93.1%	95.96%
	ショート	18	31	558	665	21.45	115.0%	119.2%	103.63%
	博水デイ	20	25	500	423	16.92	80.0%	84.6%	105.75%
	喜多見だんち	10	21	210	152	7.24	80.0%	72.4%	90.48%
	タガヤセ大蔵	10	21	210	169	8.05	80.0%	80.5%	100.60%
	博水居宅	150	1	150	126	126.00	90.0%	84.0%	93.33%
	やまぼうし	9	31	279	279	9.00	97.0%	100.0%	103.09%
	デイやまぼうし	3	13	39	21	1.62	60.0%	53.8%	89.74%
	二子ヘルパー	—	23	—	450	19.57	—	—	—

8月		利用 定員数	稼働 日数	最大 利用者	延べ 利用者数	平均 利用者数	利用率(稼働率)		
							目標値	実利用率	目標達成率
	特養	90	31	2,790	2,527	81.52	97.0%	90.6%	93.37%
	ショート	18	31	558	589	19.00	115.0%	105.6%	91.79%
	博水デイ	20	25	500	449	17.96	80.0%	89.8%	112.25%
	喜多見だんち	10	20	200	152	7.60	80.0%	76.0%	95.00%
	タガヤセ大蔵	10	21	210	179	8.52	80.0%	85.2%	106.55%
	博水居宅	150	1	150	122	122.00	90.0%	81.3%	90.37%
	やまぼうし	9	31	279	247	7.97	97.0%	88.5%	91.27%
	デイやまぼうし	3	14	42	22	1.57	60.0%	52.4%	87.30%
	二子ヘルパー	—	21	—	424	20.19	—	—	—
9月		利用 定員数	稼働 日数	最大 利用者	延べ 利用者数	平均 利用者数	利用率(稼働率)		
							目標値	実利用率	目標達成率
	特養	90	30	2,700	2,487	82.90	97.0%	92.1%	94.96%
	ショート	18	30	540	600	20.00	115.0%	111.1%	96.62%
	博水デイ	20	24	480	423	17.63	80.0%	88.1%	110.16%
	喜多見だんち	10	20	200	121	6.05	80.0%	60.5%	75.63%
	タガヤセ大蔵	10	21	210	166	7.90	80.0%	79.0%	98.81%
	博水居宅	150	1	150	114	114.00	90.0%	76.0%	84.44%
	やまぼうし	9	30	270	232	7.73	97.0%	85.9%	88.58%
	デイやまぼうし	3	12	36	20	1.67	60.0%	55.6%	92.59%
	二子ヘルパー	—	22	—	443	20.14	—	—	—
10月		利用 定員数	稼働 日数	最大 利用者	延べ 利用者数	平均 利用者数	利用率(稼働率)		
							目標値	実利用率	目標達成率
	特養	90	31	2,790	2,477	79.90	97.0%	88.8%	91.53%
	ショート	18	31	558	548	17.68	115.0%	98.2%	85.40%
	博水デイ	20	27	540	505	18.70	80.0%	93.5%	116.90%
	喜多見だんち	10	23	230	125	5.43	80.0%	54.3%	67.93%
	タガヤセ大蔵	10	23	230	181	7.87	80.0%	78.7%	98.37%
	博水居宅	150	1	150	114	114.00	90.0%	76.0%	84.44%
	やまぼうし	9	31	279	277	8.94	97.0%	99.3%	102.35%
	デイやまぼうし	3	13	39	14	1.08	60.0%	35.9%	59.83%
	二子ヘルパー	—	23	—	432	18.78	—	—	—
11月		利用 定員数	稼働 日数	最大 利用者	延べ 利用者数	平均 利用者数	利用率(稼働率)		
							目標値	実利用率	目標達成率
	特養	90	30	2,700	2,451	81.70	97.0%	90.8%	93.59%
	ショート	18	30	540	433	14.43	115.0%	80.2%	69.73%
	博水デイ	20	17	340	312	18.35	80.0%	91.8%	114.71%
	喜多見だんち	10	14	140	78	5.57	80.0%	55.7%	69.64%
	タガヤセ大蔵	10	14	140	98	7.00	80.0%	70.0%	87.50%
	博水居宅	150	1	150	118	118.00	90.0%	78.7%	87.41%
	やまぼうし	9	30	270	261	8.70	97.0%	96.7%	99.66%
	デイやまぼうし	3	9	27	12	1.33	60.0%	44.4%	74.07%
	二子ヘルパー	—	21	—	408	19.43	—	—	—

		利用 定員数	稼働 日数	最大 利用者	延べ 利用者数	平均 利用者数	利用率(稼働率)		
							目標値	実利用率	目標達成率
12月	特養	90	31	2,790	2,568	82.84	97.0%	92.0%	94.89%
	ショート	18	31	558	514	16.58	115.0%	92.1%	80.10%
	博水デイ	20	24	480	412	17.17	80.0%	85.8%	107.29%
	喜多見だんち	10	20	200	101	5.05	80.0%	50.5%	63.13%
	タガヤセ大蔵	10	13	130	52	4.00	80.0%	40.0%	50.00%
	博水居宅	150	1	150	119	119.00	90.0%	79.3%	88.15%
	やまぼうし	9	31	279	279	9.00	97.0%	100.0%	103.09%
	デイやまぼうし	3	12	36	7	0.58	60.0%	19.4%	32.41%
	二子ヘルパー	—	23	—	460	20.00	—	—	—
1月	特養	90	31	2,790	2,494	80.45	97.0%	89.4%	92.16%
	ショート	18	31	558	588	18.97	115.0%	105.4%	91.63%
	博水デイ	20	23	460	412	17.91	80.0%	89.6%	111.96%
	喜多見だんち	10	19	190	68	3.58	80.0%	35.8%	44.74%
	タガヤセ大蔵	10	20	200	75	3.75	80.0%	37.5%	46.88%
	博水居宅	150	1	150	127	127.00	90.0%	84.7%	94.07%
	やまぼうし	9	31	279	277	8.94	97.0%	99.3%	102.35%
	デイやまぼうし	3	15	45	2	0.13	60.0%	4.4%	7.41%
	二子ヘルパー	—	21	—	413	19.67	—	—	—
2月	特養	90	28	2,520	2,196	78.43	97.0%	87.1%	89.84%
	ショート	18	28	504	579	20.68	115.0%	114.9%	99.90%
	博水デイ	20	22	440	438	19.91	80.0%	99.5%	124.43%
	喜多見だんち	10	18	180	66	3.67	80.0%	36.7%	45.83%
	タガヤセ大蔵	10	18	180	64	3.56	80.0%	35.6%	44.44%
	博水居宅	150	1	150	131	131.00	90.0%	87.3%	97.04%
	やまぼうし	9	28	252	224	8.00	97.0%	88.9%	91.64%
	デイやまぼうし	3	12	36	2	0.17	60.0%	5.6%	9.26%
	二子ヘルパー	—	20	—	441	22.05	—	—	—
3月	特養	90	31	2,790	2,535	81.77	97.0%	90.9%	93.67%
	ショート	18	31	558	617	19.90	115.0%	110.6%	96.15%
	博水デイ	20	25	500	531	21.24	80.0%	106.2%	132.75%
	喜多見だんち	10	23	230	97	4.22	80.0%	42.2%	52.72%
	タガヤセ大蔵	10	21	210	107	5.10	80.0%	51.0%	63.69%
	博水居宅	150	1	150	134	134.00	90.0%	89.3%	99.26%
	やまぼうし	9	31	279	258	8.32	97.0%	92.5%	95.33%
	デイやまぼうし	3	13	39	12	0.92	60.0%	30.8%	51.28%
	二子ヘルパー	—	23	—	499	21.70	—	—	—

(2) 年間合計表

		利用 定員数	稼働 日数	最大 利用者	延べ 利用者数	平均 利用者数	利用率(稼働率)		
							目標値	実利用率	目標達成率
合計	特養	90	365	32,850	30,259	82.90	97.0%	92.1%	94.96%
	ショート	18	365	6,570	6,719	18.41	115.0%	102.3%	88.93%
	博水デイ	20	287	5,720	5,099	17.83	80.0%	89.1%	111.43%
	喜多見だんち	10	240	2,400	1,379	5.75	80.0%	57.5%	71.82%
	タガヤセ大蔵	10	234	2,340	1,581	6.76	80.0%	67.6%	84.46%
	博水居宅	150	12	1,800	1,448	120.67	90.0%	80.4%	89.38%
	やまぼうし	9	365	3,285	3,153	8.64	97.0%	96.0%	98.95%
	デイやまぼうし	3	152	456	175	1.15	60.0%	38.4%	63.96%
	二子ヘルパー	—	262	40	5,156	19.68	—	—	—

(3) 令和2年度 介護度別年間延べ人数一覧

特 養	4月	5月	6月	7月	8月	9月	10月	11月	12月	1月	2月	3月	Total
要介護度1	0	0	0	0	0	0	0	0	0	0	0	0	0
要介護度2	30	31	30	31	31	30	31	30	31	31	28	31	365
要介護度3	316	372	390	465	417	420	432	362	344	350	308	342	4,518
要介護度4	1,016	1,097	965	948	905	899	966	1,027	1,079	1,037	934	1,177	12,050
要介護度5	1,217	1,232	1,231	1,153	1,174	1,138	1,048	1,032	1,114	1,076	926	985	13,326
Total	2,579	2,732	2,616	2,597	2,527	2,487	2,477	2,451	2,568	2,494	2,196	2,535	30,259

ショート	4月	5月	6月	7月	8月	9月	10月	11月	12月	1月	2月	3月	Total
要支援	0	0	0	0	0	0	0	0	5	7	0	0	12
要介護度1	14	34	17	32	25	50	27	19	12	38	32	26	326
要介護度2	88	109	104	122	119	110	139	135	99	108	92	95	1,320
要介護度3	173	139	159	211	188	233	225	160	188	196	182	193	2,247
要介護度4	204	135	120	165	129	110	57	45	112	110	151	164	1,502
要介護度5	74	93	123	135	128	97	100	74	98	129	122	139	1,312
Total	553	510	523	665	589	600	548	433	514	588	579	617	6,719

博水デイ	4月	5月	6月	7月	8月	9月	10月	11月	12月	1月	2月	3月	Total
要介護度1	31	27	46	36	39	43	54	37	62	66	78	88	607
要介護度2	91	106	138	115	116	126	150	78	89	79	98	141	1,327
要介護度3	117	111	122	141	147	109	154	104	125	131	118	139	1,518
要介護度4	73	67	62	51	54	53	56	34	57	61	70	77	715
要介護度5	66	61	76	80	93	92	91	59	79	75	74	86	932
Total	378	372	444	423	449	423	505	312	412	412	438	531	5,099

喜多見 だんちデイ	4月	5月	6月	7月	8月	9月	10月	11月	12月	1月	2月	3月	Total
要介護度1	21	15	21	30	37	32	13	6	10	12	14	24	231
要介護度2	59	49	73	53	51	48	79	48	48	26	23	30	587
要介護度3	33	45	50	47	43	14	13	14	20	14	12	11	316
要介護度4	14	12	17	18	18	24	17	7	20	13	14	27	201
要介護度5	3	3	4	4	3	3	3	3	3	3	3	5	40
Total	130	124	165	152	152	121	125	78	101	68	66	97	1,379

タガヤセ 大蔵デイ	4月	5月	6月	7月	8月	9月	10月	11月	12月	1月	2月	3月	Total
要介護度1	44	44	50	56	56	57	75	42	20	21	24	34	523
要介護度2	54	55	66	63	72	72	79	45	23	27	30	44	630
要介護度3	61	57	53	50	49	30	27	11	9	0	0	0	347
要介護度4	0	0	2	0	2	7	0	0	0	27	10	29	77
要介護度5	0	0	4	0	0	0	0	0	0	0	0	0	4
Total	159	156	175	169	179	166	181	98	52	75	64	107	1,581

博水の郷 居宅	4月	5月	6月	7月	8月	9月	10月	11月	12月	1月	2月	3月	Total
要支援1	0	0	0	0	0	0	0	0	0	0	0	0	0
要支援2	0	0	0	0	0	0	0	0	0	0	0	0	0
要介護度1	29	35	36	39	42	40	39	40	41	41	41	43	466
要介護度2	42	43	42	47	45	42	45	47	47	52	56	56	564
要介護度3	15	15	17	20	16	14	15	17	16	18	18	18	199
要介護度4	16	15	13	11	10	11	8	8	9	10	10	11	132
要介護度5	8	8	9	9	9	7	7	6	6	6	6	6	87
Total	110	116	117	126	122	114	114	118	119	127	131	134	1,448

やまぼうし	4月	5月	6月	7月	8月	9月	10月	11月	12月	1月	2月	3月	Total
要介護度1	0	0	0	0	0	0	0	0	0	0	0	0	0
要介護度2	90	62	60	62	62	60	92	90	93	93	84	103	951
要介護度3	150	186	180	155	123	112	93	111	124	93	84	93	1,504
要介護度4	0	0	0	31	31	30	61	30	31	29	0	0	243
要介護度5	30	31	30	31	31	30	31	30	31	62	56	62	455
Total	270	279	270	279	247	232	277	261	279	277	224	258	3,153

デイ やまぼうし	4月	5月	6月	7月	8月	9月	10月	11月	12月	1月	2月	3月	Total
要支援	0	0	0	0	0	0	0	0	0	0	0	0	0
要介護度1	0	0	0	0	0	0	0	0	0	0	0	0	0
要介護度2	8	9	9	8	9	8	0	0	3	0	0	8	62
要介護度3	12	14	11	10	9	10	10	8	0	0	0	0	84
要介護度4	0	0	0	3	4	2	4	4	4	2	2	4	29
要介護度5	0	0	0	0	0	0	0	0	0	0	0	0	0
Total	20	23	20	21	22	20	14	12	7	2	2	12	175

二子のわたし ヘルパー	4月	5月	6月	7月	8月	9月	10月	11月	12月	1月	2月	3月	Total
要支援1	68	65	64	68	61	65	53	50	54	50	49	55	702
要支援2	40	26	30	41	40	45	47	55	61	55	61	70	571
要介護度1	66	80	82	81	80	87	79	69	105	103	122	123	1,077
要介護度2	66	55	55	62	63	43	38	44	51	46	48	54	625
要介護度3	78	61	74	94	87	103	147	126	119	99	93	89	1,170
要介護度4	44	38	51	54	46	48	35	28	31	27	30	63	495
要介護度5	45	40	45	45	43	46	24	28	30	26	26	32	430
総合事業	5	4	4	5	4	6	9	8	9	7	12	13	86
Total	412	369	405	450	424	443	432	408	460	413	441	499	5,156

(4) 令和2年度 博水の郷（特養） 稼働率表

年	月	日数	総ベッド数 (90床)	入院者総数	退所者総数	入院による 空床数	退所による 空床数	総空床数	稼働ベッド 実数	稼働率	空床利用 (シート)	空床利用後の 稼働率
2020	4	30	2,700	5	3	45	76	121	2,579	95.5%	31	96.7%
	5	31	2,790	5	0	51	7	58	2,732	97.9%	1	98.0%
	6	30	2,700	5	4	41	43	84	2,616	96.9%	9	97.2%
	7	31	2,790	4	3	40	153	193	2,597	93.1%	100	96.7%
	8	31	2,790	5	1	118	145	263	2,527	90.6%	36	91.9%
	9	30	2,700	9	6	88	125	213	2,487	92.1%	28	93.1%
	10	31	2,790	10	1	137	176	313	2,477	88.8%	2	88.9%
	11	30	2,700	10	2	125	124	249	2,451	90.8%	0	90.8%
	12	31	2,790	8	3	127	95	222	2,568	92.0%	0	92.0%
2021	1	31	2,790	7	4	112	184	296	2,494	89.4%	32	90.5%
	2	28	2,520	8	2	126	198	324	2,196	87.1%	31	88.4%
	3	31	2,790	3	2	117	138	255	2,535	90.9%	50	92.7%
合 計			32,850	79	31	1,127	1,464	2,591	30,259	92.1%	320	93.1%

(5) 稼働率推移表(平成18年度～令和2年度)

	総ベッド数 (90床)	入院者総数	退所者総数	入院による 空床数	退所による 空床数	総空床数	稼働ベッド 実数	稼働率	空床利用 (シヨート)	空床利用後 の稼働率
平成18年度	32,850	89	20	1,501	292	1,793	31,058	94.5%	311	95.5%
平成19年度	32,940	80	17	1,231	583	1,814	31,126	94.5%	470	95.9%
平成20年度	32,850	48	17	756	1,427	2,183	30,667	93.4%	574	95.1%
平成21年度	32,850	60	23	695	606	1,301	31,549	96.0%	298	97.0%
平成22年度	32,850	50	14	652	190	842	32,008	97.4%	593	99.2%
平成23年度	32,940	92	24	1,284	535	1,819	31,121	94.5%	698	96.6%
平成24年度	32,850	80	26	1,109	847	1,956	30,894	94.0%	608	95.9%
平成25年度	32,850	75	32	893	1,030	1,923	30,927	94.1%	515	95.7%
平成26年度	32,850	101	31	1,131	963	2,094	30,756	93.6%	717	95.8%
平成27年度	32,940	90	34	1,179	454	1,633	31,307	95.0%	376	96.2%
平成28年度	32,850	66	24	729	378	1,107	31,743	96.6%	206	97.3%
平成29年度	32,850	106	31	1,233	437	1,670	31,180	94.9%	425	96.2%
平成30年度	32,850	54	15	621	254	875	31,975	97.3%	262	98.1%
令和元年度 (平成31年度)	32,940	56	25	843	674	1,517	31,423	95.4%	591	97.2%
令和2年度	32,850	79	31	1,127	1,464	2,591	30,259	92.1%	320	93.1%

2. 利用者状況

(1) 年齢別介護度（令和3年3月31日時点）

	介護度	-60	60-64	65-69	70-74	75-79	80-84	85-89	90-	総計
男性	1									0
	2									0
	3				1				3	4
	4				1		1	2	4	8
	5						1	0	1	2
	計	0	0	0	2	0	2	2	8	14
女性	介護度	-60	60-64	65-69	70-74	75-79	80-84	85-89	90-	総計
	1									0
	2								1	1
	3						1	2	6	9
	4				1	1	3	12	14	31
	5				1	7	2	6	13	29
総計	計				2	8	6	20	34	70
		0	0	0	4	8	8	22	42	84

最高齢者
最低齢者

104歳
69歳

平均年齢
男性
女性

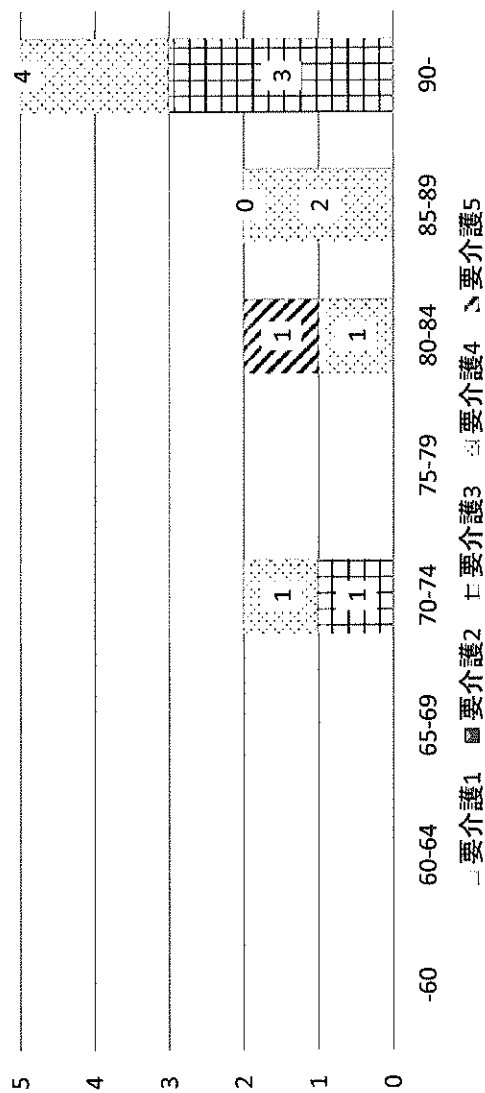
88.1歳
84.3歳
88.6歳

介護度平均
男性
女性

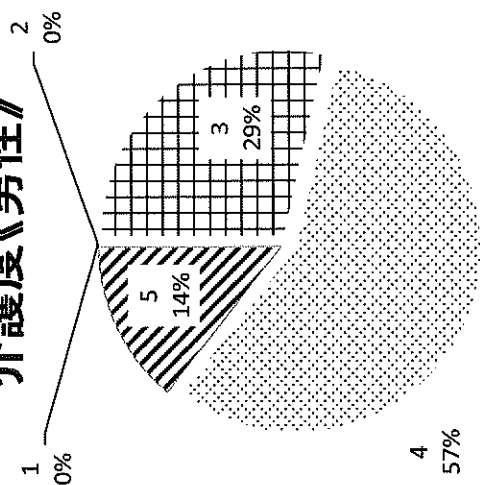
4.28
4.00
4.32

年齢別介護度

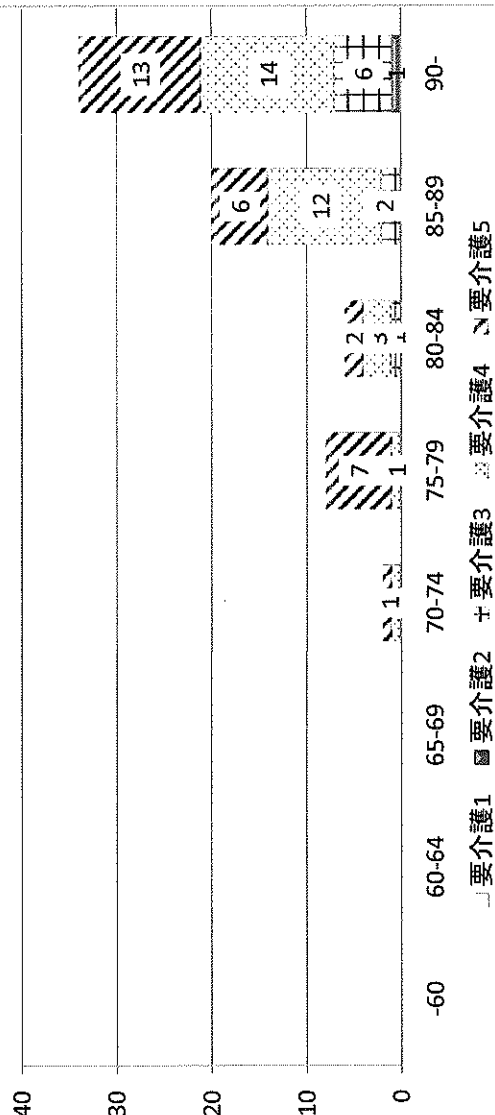
年齢別介護度《男性》



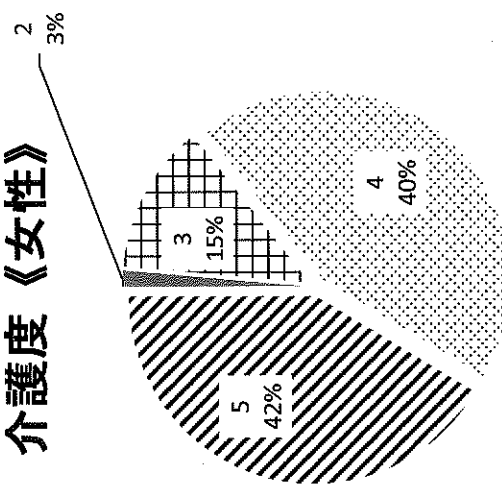
介護度《男性》



年齢別介護度《女性》



介護度《女性》



(2) 日常生活動作＜ADL＞状況

令和3年3月現在

介助の種類	一部介助					全介助				
	2階AD	2階BC	3階AD	3階BC	合計	2階AD	2階BC	3階AD	3階BC	合計
食 事	4	6	7	11	28	8	4	4	1	17
排 泄	4	2	4	8	18	17	14	13	9	53
着替え	8	5	8	9	30	13	13	11	6	43
整 容	4	4	6	5	19	15	14	11	7	47
入 浴	4	5	8	9	26	17	14	12	9	52
寝返り	5	3	5	6	19	10	8	6	1	25
移 動	3	2	4	6	15	15	13	9	7	44
移 乗	4	6	8	8	26	13	9	7	4	33

認知症	2階AD	19	3階AD	22	合計	78
	2階BC	21	3階BC	16		
おむつ使用者 (常時)	2階AD	10	3階AD	7	合計	29
	2階BC	6	3階BC	6		
おむつ使用者 (夜間のみ)	2階AD	8	3階AD	9	合計	34
	2階BC	8	3階BC	9		
トイレ	2階AD	0	3階AD	0	合計	5
	2階BC	3	3階BC	2		

入 浴	2階AD	2階BC	3階AD	3階BC	合計
一 般 浴 (個浴)	3	8	6	10	27
介 助 浴 (ユニバス・チェア)	7	5	8	6	26
機 械 浴 (ストレッチャー)	12	6	6	5	29

	2階AD	2階BC	3階AD	3階BC	合計
車椅子	20	19	20	19	78
歩行器(杖)	0	0	1	2	3

(3) 令和2年度入退所状況

月別入所者・退所者

		4月	5月	6月	7月	8月	9月	10月	11月	12月	1月	2月	3月	合計
入所者	男性	1	0	0	0	0	1	1	1	1	0	0	1	6
	女性	2	2	0	1	4	1	3	1	2	1	2	2	21
	合計	3	2	0	1	4	2	4	2	3	1	2	3	27
退所者	男性	1	0	1	0	0	2	0	0	0	1	0	0	5
	女性	2	0	3	3	1	4	1	2	3	3	2	2	26
	合計	3	0	4	3	1	6	1	2	3	4	2	2	31
月末在籍数	男性	13	13	12	12	12	11	12	13	14	13	13	14	
	女性	75	77	74	72	75	72	74	73	72	70	70	70	
	合計	88	90	86	84	87	83	86	86	86	83	83	84	

入所経路

	自宅	病院	老健	その他	合計
男性	2	0	2	2	6
女性	8	6	6	1	21
合計	10	6	8	3	27

退所理由

	死亡	入院	その他	合計
男性	4	1	0	5
女性	21	3	2	26
合計	25	4	2	31

死亡原因

	肺炎	心不全	老衰	呼吸不全	その他	合計
男性	0	0	2	0	2	4
女性	3	0	10	0	3	16
合計	3	0	12	0	5	20

死亡者年齢状況

	65-69	70-74	75-79	80-84	85-89	90-99	100～	合計
男性					3	1		4
女性				2	3	7	4	16
合計				2	6	8	4	20

(4) 入浴状況

2階利用者入浴状況

令和3年 3月末

月	一般浴	チェア浴	機械浴	延人数計
	延人数	延人数	延人数	
4	100	105	157	362
5	106	83	161	350
6	102	86	161	349
7	112	87	164	363
8	99	78	145	322
9	105	97	136	338
10	102	91	150	343
11	162	44	85	291
12	109	80	171	360
1	91	86	149	326
2	76	88	136	300
3	101	93	165	359

3階利用者入浴状況

令和3年 3月末

月	一般浴	チェア浴	機械浴	延人数計
	延人数	延人数	延人数	
4	100	118	122	340
5	117	121	129	367
6	112	110	134	356
7	120	110	124	354
8	108	108	113	329
9	111	111	92	314
10	88	120	98	306
11	63	65	53	181
12	108	128	81	317
1	116	120	70	306
2	107	97	57	261
3	118	118	69	305

(5) 理美容サービスの状況

(名)

	2F			3F			全体		
	男性	女性	計	男性	女性	計	男性合計	女性合計	合計
4月	0	0	0	0	0	0	0	0	0
5月	0	0	0	0	0	0	0	0	0
6月	0	22	22	2	15	17	2	37	39
7月	1	15	16	3	15	18	4	30	34
8月	0	11	11	2	9	11	2	20	22
9月	1	9	10	4	7	11	5	16	21
10月	1	9	10	2	12	14	3	21	24
11月	0	8	8	2	3	5	2	11	24
12月	0	16	16	3	13	16	3	29	32
1月	1	13	14	3	11	14	4	24	28
2月	2	10	12	1	9	10	3	19	22
3月	0	2	2	6	13	19	6	15	21
合計	6	115	121	28	107	135	34	222	256

(6) 月別外泊状況（家族付き添いのみ）（令和2年4月～令和3年3月）

月	4月	5月	6月	7月	8月	9月
外泊者人数	0	0	0	0	0	0
月	10月	11月	12月	1月	2月	3月
外泊者人数	0	0	0	0	0	0
					合計	0
					月平均	0

3. 研修報告

(1) 内部研修

NO	研修日	研修名	研修目的	講師	参加者
1	令和2年度 入職時	入職時研修	入職前に必要な知識を取得し、専門職としての意識を持つ 身体拘束、感染症、事故予防について学ぶ	報告書参照	児玉吾就、嶋田宗、寺岡悠介、 小澤太郎、渡邊隼人、酒井奈津美、 安藤里香、最首紀子、池田順子、 太田洋介、小松修一郎
2	6月4日	看取り研修 重度化対応研修	看取りケアについて 理解を深める	池内師長	木村悦代、杉田雅治、児玉吾就、 高橋美紗子、宮野千恵子、岩永真祐
3	6月7日 〃14日	緊急対応研修	夜間常時における緊急対応について学ぶ	米澤沙織	佐藤勝也、杉本良太、下出瞳子、 イエドウ綾子、番本鷹也、高橋美紗子、 北郷かえで、大場賢太郎、宮野千恵子
4	7月17日	身体拘束 虐待防止研修	身体拘束 虐待防止研修 について学ぶ	三浦寛	川上有美子、根津詩織、杉本良太、 宮野千恵子、佐藤裕子
5	8月21日	認知症研修 重度化対応研修	エルダー、中堅職員向けに認知症研修	渡邊麻衣子	中村快、芝山綱一、岡野谷智子、 米澤沙織、宮野千恵子、村上照久
6	9月	危険予知トレーニング 事故予防	今年度発生した事故の中から 共通して起こりうる場面を想定 してリスク回避について考える	危機管理委員会 山本伸秀	特養、ショートステイの介護職 (常勤、非常勤すべて)
7	10月1日	感染症研修 ノロウイルス	ノロウイルスのシミュレーション	池内師長	特養、ショートステイの介護職 (常勤、非常勤すべて)
8	10月31日	虐待の目チェックリスト 振り返り	虐待の目チェックリストを活用し、	三浦係長	片桐恵子、矢野弘枝、山本伸秀、 岩永真祐、佐藤大輔、岡野谷智子、 番本鷹也、白鳥美保
9	11月5日	看取り研修 重度化対応研修	看取りケアについて 理解を深める	池内師長	荻ノ沢エリカ、児玉吾就、茂木秀昭、 下出瞳子、村上照久
10	11月2日 ～ 12月6日	感染症研修 手洗いチェッカー	手洗いに関心を向け 標準予防策について 実践を通じて厳守 出来るようにする。	池内師長 山本伸秀	博水の郷全職員
11	令和3年 1月17日	緊急時対応研修	緊急時(救急要請)慌てずに対応できるようにする	米澤沙織 大場賢太郎	荻ノ沢エリカ、児玉吾就、茂木秀昭、 下出瞳子、村上照久
12	2月1日 ～15日	事故予防研修 危険予知トレーニング	トイレ誘導時の危険な個所への 気付きを増やし、事故を起こさないための介助を考える。	山本伸秀	米澤沙織、柴田安奈、小沢佳晃、 石原耕治、酒井由美

NO	研修日	研修名	研修目的	講師	参加者
13	2月1日	技能実習生受け入れ研修	博水で初めて受け入れる、技能実習生について学び、受け入れる準備を行う、	片桐恵子	山本伸秀、岩永真祐、佐藤大介 岡野谷智子、番本鷹也、白鳥美保
14	2月17日 ～19日	技能実習生 事前研修	技能実習生の実習開始に伴い、施設のついでの話と事故予防 感染症、身体拘束等について学ぶ	片桐恵子 山本伸秀 足立美幸 新田正伸 外部講師	ジャン・フン・トゥイ・ヴィ ブイ・ティ・キム・トウ ハン・ティ・ホア
15	2月23日	認知症研修 重度化対応研修	エルダー、中堅職員向けに認知症研修	渡邊麻衣子	北郷かえで、岡野谷智子、児玉吾就、 茂木秀昭、寺岡悠介、岩永真祐、 池田順子、秋田都
16	3月24日	身体拘束 虐待防止研修	身体拘束 虐待防止研修 について学ぶ	三浦覚	荻ノ沢エリカ、児玉吾就、番本鷹也、 大場賢太郎、渡辺隼人

(2) 外部研修

NO	研修日	研修名	研修実施機関	参加者
1	令和3年 2月9日 ～10日	ユニットリーダー研修	東京都福祉保健局	岡野谷智子

4. 会議報告

(1) 全体会議・連絡調整会議実施報告

実施日	議題・内容	出席者
令和2年 4月24日	事業計画について、各部署報告	13名
5月8日	連絡・検討事項 コロナ対策について	15名
6月12日	連絡・検討事項 コロナ対策について	15名
7月10日	連絡・検討事項 コロナ対策について コロナ禍での行事	15名
8月14日	連絡・伝達事項 地域の感染状況について ※資料配布のみ	15名
9月11日	連絡・伝達事項 災害伝言ダイヤル訓練について 感染対応について 秋の行事について	16名
10月9日	連絡・検討事項 PCR検査について インフルエンザ予防接種について	15名
11月13日	年末調整、賞与、インフルエンザ流行時期について	15名
12月11日	連絡・伝達事項 年末年始の動きについて 第三者評価訪問調査について	15名
令和3年 1月8日	連絡・伝達事項 緊急事態宣言での対応について 技能実習生の受け入れについて	15名
2月12日	連絡・伝達事項 技能実習生受け入れについて 第三者評価訪問調査について	15名
3月12日	連絡・伝達事項 新年度の体制について 法改正について 新入職員について	16名

(2) 利用者懇談会実施報告

実施日	議題 ・ 内容	出席者
令和 2 年 9 月 30 日	2 階ゆり・ばらユニット ・新型コロナウイルス感染症予防について ・花火大会・だんだんまつりの中止について ・健康診断について ・年末年始の予定について ・意見希望伺い	利用者 18 名 職員 7 名
9 月 30 日	2 階もも・たんぽぽユニット ・新型コロナウイルス感染症予防について ・花火大会・だんだんまつりの中止について ・健康診断について ・年末年始の予定について ・意見希望伺い	利用者 15 名 職員 5 名
9 月 30 日	3 階すみれ・さぎそうユニット ・新型コロナウイルス感染症予防について ・花火大会・だんだんまつりの中止について ・健康診断について ・年末年始の予定について ・意見希望伺い	利用者 18 名 職員 6 名
9 月 30 日	3 階さくら・ひまわりユニット ・新型コロナウイルス感染症予防について ・花火大会・だんだんまつりの中止について ・健康診断について ・年末年始の予定について ・意見希望伺い	利用者 18 名 職員 6 名

(3) リーダー会議実施報告

実施日	議題 ・ 内容	出席者
令和 2 年 4 月 10 日	新年度担当表の配布 5 月の月間目標について 各ユニット報告、検討事項	6 名
4 月 30 日	各ユニット報告、検討事項 感染対応について ICT について	9 名
5 月 11 日	訪問歯科変更について オンライン会議導入について 6 月の月間目標について 、 各ユニット報告、検討事項	7 名
5 月 31 日	各ユニット報告、検討事項 緊急事態宣言の対応について	8 名
6 月 15 日	だんだんまつり中止に伴う新行事について 7 月の月間目標について 、 各ユニット報告、検討事項	9 名
6 月 30 日	各ユニット報告、検討事項 7 月からの体制について 、 コロナウイルス対策	10 名
7 月 21 日	コロナ禍における物品について、 おむつの変更について 8 月の月間目標について 、 各ユニット報告、検討事項	6 名
7 月 31 日	各ユニット報告、検討事項 コロナウイルスについて 在庫管理について物品の不足	10 名
8 月 17 日	実習生受け入れについて 9 月の月間目標について 各ユニット報告、検討事項	6 名
8 月 31 日	各ユニット報告、検討事項 コロナウイルスの陽性者シミュレーションについて コロナ禍でのユニットイベントについて 利用者検診について	10 名
9 月 14 日	災害伝言ダイヤル訓練について おむつ変更について 10 月の月間目標について 、 各ユニット報告、検討事項	7 名
9 月 30 日	各ユニット報告、検討事項 入浴ケアについて、いろえんぴつ職員の応援について 誤薬事故に対する職員の対応について	8 名
10 月 16 日	優良防火施設認定試験実施について 人事について、 白十字デモ実施 11 月の月間目標について、各ユニット報告、検討事項	6 名
10 月 31 日	各ユニット報告、検討事項 感染対応について PCR 検査について	9 名

11 月 16 日	社会的検査の結果について 各ユニット報告、検討事項 感染対応について	10 名
11 月 30 日	各ユニット報告、検討事項 感染対応について	10 名
12 月 15 日	来月予定確認 出勤簿について 第三者評価受審にむけて、1 月の月間目標について 各ユニット報告、検討事項	6 名
12 月 28 日	各ユニット報告、検討事項 年末年始について、感染症対策について 技能実習生について	8 名
令和 3 年 1 月 15 日	シフト調整、第三者評価について 、 2 月の目標について ユニット報告、検討事項	6 名
2 月 1 日	来年度予算について、事業計画について 第三者評価について 各ユニット報告、検討事項	10 名
2 月 15 日	シフト調整、技能実習生について、3 月の目標設定 各ユニット報告、検討事項	6 名
2 月 28 日	ケアプランについて 、 新人教育について 各ユニット報告、検討事項	9 名
3 月 15 日	4 月からの体制について、コロナ対策について 各ユニット報告、検討事項 4 月の目標	8 名
3 月 31 日	人事について、事業報告、感染症対策にともなうイベント中止、 パン粥について、新年度担当表について 各ユニット報告、検討事項	9 名

(4) ユニット会議

① 2階ゆり・ばらユニット会議実施報告

実施日	議題・内容	出席者
令和2年 4月25日	各課からの連絡事項、ユニット業務の見直し 利用者のケアの見直し、技能実習生受け入れにあたって コロナ対策について	4名
6月9日	各課、委員会からの報告、ユニット業務の見直し 今年度の行事について、コロナ対策について	4名
6月15日	利用者ケアの見直し、オムツ業者変更にあたって コロナ対策について、服薬ミスのアクシデントについて	8名
7月10日	各課からの連絡事項、脱水対策について、 コロナ対策について	8名
8月14日	各課からの連絡事項、業務マニュアル変更について コロナ対策について	5名
9月26日	利用者急変時の対応について、コロナ対策について 服薬アクシデントについて	4名
10月9日	異動職員について、コロナ対策について、利用者ケアの見直し について	4名
11月9日	PCR検査について、看取り対応について、コロナ対策について	4名
12月28日	感染対応強化期間中の対応の振り返り 利用者のケアの見直し、年末大掃除について、 コロナ対策について、新人職員について	4名
令和3年 1月29日	各課からの連絡事項、技能実習生の受け入れ開始にあたって 第三者委員会について、コロナ対策について	4名
2月20日	各課からの連絡事項、業務改善にあたって コロナ対策について	4名
3月31日	各課からの連絡事項、コロナ対策について 技能実習生の進捗 状況について	4名

② 2 階もも・たんぽぽユニット会議実施報告

実施日	議題 ・ 内容	出席者
令和 2 年 4 月 27 日	連絡事項、コロナ対策について、利用者ケア見直し	4 名
5 月 31 日	連絡事項、コロナ対策について、理美容再開について、利用者ケア見直し、	5 名
6 月 31 日	連絡事項、義歯の事故に関して、利用者ケア見直し	11 名
7 月 12 日	連絡事項、利用者ケア見直し	5 名
8 月 23 日	連絡事項、利用者ケア見直し	4 名
9 月 20 日	連絡事項、人事考課に関して、利用者ケア見直し	5 名
10 月 25 日	連絡事項、ユニバスの事故に関して、コロナ対応について、利用者ケア見直し	5 名
11 月 30 日	コロナ対策中のため、書面にて実施、連絡事項、	11 名
12 月 25 日	連絡事項、利用者ケア見直し、コロナ対策の振り返り	4 名
令和 3 年 1 月 25 日	連絡事項、利用者ケア見直し	4 名
2 月 21 日	連絡事項、利用者ケア見直し、ライフリズムナビに関して、感染対応ロールプレイ	6 名
3 月 27 日	連絡事項、人事考課、来年度について、人事考課に関して、利用者ケア見直し	3 名

③ 3階すみれ・さぎそうユニット会議実施報告

実施日	議題 ・ 内容	出席者
令和2年 4月14日	連絡調整会議、リーダー会議報告(毎月) アクシデント、インシデントの検討・経過報告(毎月) ご利用者情報、介助方法の検討 新年度委員会、行事クラブ担当の周知	5名
5月26日	ご利用者情報、介助方法の見直し、各委員会より コロナ対応について	4名
6月26日	ご利用者の情報・対応について検討 各委員会より、コロナ対応について	5名
7月26日	ご利用者情報・介助方法の見直し、各イベント進捗状況の確認	4名
8月24日	ご利用者情報・介助方法の見直し、コロナ対応について	4名
9月26日	ご利用者情報・介助方法の見直し、イベント進捗状況確認、 業務内容の見直し、コロナ対応について	2名
10月28日	ご利用者情報・介助方法の見直し 感染対応(コロナ対応について再確認)	3名
11月26日	ご利用者情報・介助方法の見直し、感染症より伝達 PCR検査について	3名
12月26日	ご利用者情報・介助方法の見直し、 コロナ対応強化月間終了後の対応について	3名
令和3年 1月24日	ご利用者情報・介助方法の見直し、 コロナ対応について	3名
2月25日	ご利用者情報・介助方法の見直し、 コロナ対応について	3名
3月26日	ご利用者情報・介助方法の見直し 年度末に向けて各議事録や報告書提出について、人事考課	3名

④ 3階さくら・ひまわりユニット会議実施報告

実施日	議題 ・ 内容	出席者
令和2年 4月25日	「ほのぼの」3/27より完全移行 緊急事態宣言中の対応について 利用者情報 他	4名
5月23日	ユニット業務時間の見直し、服薬担当者の再確認 利用者情報 他	3名
6月9日	排泄業者の変更、ユニ・チャームから白十字、食中毒対策 遅1がレクを実施、利用者情報 他	3名
7月3日	白十字のパットへの見直し、早番の排泄介助について 拘縮がある利用者の爪切りについて、脱水症対策 利用者情報 他	3名
8月20日	コロナ対策について、ユニット業務の効率化 利用者情報 他	3名
9月22日	インシデント・アクシデントの対策、センサー類の見直し 危険予知プリントのディスカッション、利用者情報 他	4名
10月13日	PCR検査について、コロナ慰労金について インフルエンザ予防摂取について さくら苑での入浴事故について 白十字に完全移行、ガラス越し面会の開始 利用者情報 他	4名
11月16日	コロナ対応の再確認と徹底、年末大掃除について、 利用者情報 他	3名
12月13日	コロナ対策の総括と今後の対応、アクリル板の導入 第三者評価について、利用者情報 他	3名
令和3年 1月23日	コロナ対策の継続、ベトナムからの技能実習生について、 看取りケアについて、2階の入浴時脱輪事故について 利用者情報 他	3名
2月14日	第三者評価の結果について、稼働率の低下について ストレスチェックの実施、利用者情報 他	3名
3月21日	コロナワクチン接種について、ケアプラン作成について 来年度の担当について、利用者情報 他	3名

⑤ 4階ひなげし・こすもすユニット会議実施報告

実施日	議題 ・ 内容	出席者
令和2年 4月 1日	緊急事態宣言中の対応について 新規ご利用者情報について	5名
5月17日	緊急事態宣言中の対応について	5名
6月 1日	服薬マニュアルについて インシデント、アクシデントについて	5名
7月 1日	新規ご利用者情報について 緊急事態宣言解除後の対応について、	5名
8月 1日	食事形態について、今年度敬老会について	5名
9月 5日	スキンコンディションパットについて 事故、ヒヤリハットについて	5名
10月 1日	下半期目標について、作品展準備について PCR 社会的検査について	5名
11月 3日	年末行事、イベントについて 作品展について	5名
12月25日	年末の大掃除について 来年度予算について	5名
令和3年 1月 1日	今月のアクシデント、感染症対策について	5名
2月 2日	感染症対策について、 今年度の稼働率について	5名
3月15日	食事イベントについて 新型コロナウイルス対策、ワクチンについて	6名

5. 委員会報告

(1) 感染症対策委員会実施報告

テーマ	実施日	議題・内容	出席者
感染症	令和2年4月2日	感染予防マニュアルの資料配布 ノログッズの各自点検	6名
	7月2日	食中毒講義	8名
	10月1日	インフルエンザ、ノロ感染予防の講義、点検	6名
	令和3年1月7日	ノロウイルスの講義、吐物処理デモスト	6名
重度化	令和2年5月7日	誤嚥性肺炎、尿路感染症資料配布	6名
	8月21日	内部研修「認知症の理解を深める」	8名
	11月5日	看取り研修	6名
	令和3年2月23日	内部研修「認知症の理解を深める」	10名
医療ケア	令和2年6月4日	看取りケアについて、資料配布	7名
	9月3日	吸引マニュアルについて	8名
	12月3日	褥瘡マニュアル講義	6名
	令和3年3月4日	服薬について（ハイリスク薬等）	6名

<成果及び反省>

◎成果

今年度は新型コロナウイルスの社会的 PCR 検査にて陽性者が多数いたが、標準予防策のさらなる徹底や行動指針等により拡大することなく終息できた。また、インフルエンザやノロウイルスの感染症の発生がなく終えることができた。

◎反省

新型コロナウイルスの社会的検査にて陽性者が出たため、感染対策物品が早急に必要となる事態が発生した。事前の準備はしていたが、必要物品の定期点検、補充が重要である。

(2) 研修委員会実施報告

実 施 日	議題 ・ 内容	出席者
令和 2 年 4 月 10 日	今年度の研修確認	6 名
5 月 11 日	今年度の予定決め	7 名
6 月 15 日	来月の研修決め	6 名
7 月 21 日	来月の研修決め	6 名
8 月 17 日	来月の研修決め	6 名
9 月 14 日	来月の研修決め	6 名
10 月 16 日	来月の研修決め	6 名
11 月 16 日	来月の研修決め	6 名
12 月 15 日	来月の研修決め	6 名
令和 3 年 1 月 15 日	来月の研修決め	6 名
2 月 15 日	来月の研修決め	6 名
3 月 15 日	研修まとめ 来年度の研修予定	6 名

<成果及び反省>

◎成果

- ・書面の研修もあったが、すべての研修が行えることが出来良かった。

◎反省

- ・コロナウイルス対策にて書面だけの研修になってしまったこともあった。
- ・研修の参加者が偏ってしまっていた。参加者一覧表を作成、職員が希望している研修に参加できるように一覧表を用意する等すればよかったと思われる。

(3) 入浴委員会実施報告

実施日	議題・内容	出席者
令和2年 4月16日	前年度からの引き継ぎ、今年度の取り組みについて	5名
5月21日	今年度の取り組み、イベントについて、溝掃除について、他連絡事項	5名
6月18日	足湯について、イベントについて、今年度の取り組みについて、備品について	5名
7月16日	イベント浴について、今年度の取り組みについて、備品について	5名
8月20日	イベント浴について、研修について	5名
9月17日	入浴イベント振り返り、次回の入浴イベント、連絡事項	5名
10月15日	入浴マニュアルについて、イベントについて、月別入浴状況について	5名
11月19日	物品購入、コロナ対応について、その他	5名
12月17日	物品購入、コロナ状況下についての学び、その他	6名
1月21日	物品購入、イベント浴について、研修について、予算について、反省	6名
2月18日	物品購入、予算について、研修について、マニュアルについて、イベント	6名
3月18日	物品購入、入浴イベントについて、来年度について、反省	6名

<反省及び成果>

◎成果

今年度の委員会は、委員会主催のイベント浴が主な成果だった。

前年度までイベント浴では同日同時開催だった為、準備期間の調整が難しかった。その為、今年度ではイベントの開催期間を各階隔週開催に変更。具体的には4月開催であれば第一週の月火水は2F、第二週の月火水は3F、第三週の月火水は4Fというように分散し各週で準備期間を設けやすくなった。この方法で付随した効果として飾り付け用品を集中して各階使用できる為、より視覚的な効果が生まれ、またボディーソープを使い回しすることが出来た為コスト削減にも繋がった。各階利用者はイベント浴を楽しんでいたとの評価を頂いている。

今年度コロナウイルス陽性者が職員・利用者共に判明したこともあり、今までにない程の感染対応が行われ、その影響は従来の入浴方法を変えるに至った。コロナ対応時の入浴方法について後日委員会内でどのような対応を行ったか勉強会及び情報を共有し、またその際行った対応をデータとして保存して今後に関与する事が出来た。

◎反省

コロナ対応により、職員が一同に会しての研修が行えず各ユニットの委員がそれぞれの新人職員に研修を行うこととなり、新人職員のみ対象としてしまったことが反省点である。

また、これまで見難かったマニュアルを改訂していく予定であったが、思うように進行出来ず中途半端な状態で終了してしまったことも反省点である。

(4) リフレッシュ委員会実施報告

実施日	議題・内容	出席者
令和2年 4月15日	今後の業務について。スキンコンディションの使用状況の確認。	6名
5月20日	今後の業務について。スキンコンディションの使用状況の確認。	5名
6月17日	今後の業務について。スキンコンディションの使用状況の確認。	7名
7月15日	・ユニ・チャーム新担当の方より今後のユニ・チャームの関わり方について。 ・各階より、スキンコンディションの使用状況の報告と新規入居者の排泄についての報告。	8名
8月19日	各階より、スキンコンディションの使用状況の報告と新規入居者の排泄についての報告。	6名
9月15日	ユニ・チャームから白十字にオムツ類の発注変更することについて。	6名
10月21日	ユニ・チャームから白十字に移行後の感想と課題。	7名
11月18日	新型コロナウイルス感染症対策の為、会議は中止し、書面で伝達する。	0名
12月16日	年末年始の発注について。スキンパットの使用状況の確認。予算について。その他。	7名
令和3年 1月20日	白十字のパットの使用感等。スキンパット、ストロングパットの使用状況の確認。来年度予算について。その他。	6名
2月17日	白十字より。スキンコンディションとストロングパットの使用状況の確認。排泄表の表記について。	7名
3月17日	スキンパットとストロングパットの使用状況の確認。パットの発注方法について	7名

<成果及び反省>

◎成果

ユニ・チャームから白十字へのパットの切り替えを、時間を掛けて準備して行うことができた。パットの切り替えに伴い各利用者に合わせてパットの使用感等を検討し、業務を行うことができた。

◎反省

コロナ禍で外部からの研修がほとんどできず、各ユニット内で資料を配布し指導することが多かった。来年度は外部研修も取り入れて、いまだにあるパット切り替えに伴う混乱を抑えられると良い。

(5) 食事・口腔ケア委員会実施報告

実施日	議題・内容	出席者
令和2年 4月14日	新型コロナウイルス感染症対策の為、会議は中止し、栄養課からの連絡のみ 書面で伝達する。	0名
5月12日	・栄養課からの連絡 ・食事イベントについて ・バイキング実施方法について	6名
6月9日	・栄養課からの連絡 ・バイキング反省会 ・研修について	7名
7月14日	・栄養課からの連絡 ・行事食について ・歯科衛生士による勉強会について	5名
8月11日	・栄養課からの連絡 ・食事イベントについて ・内部研修について	6名
9月19日	・栄養課からの連絡 ・栄養補助食品について	9名
10月17日	・栄養課からの連絡 ・歯科衛生士による勉強会実施	8名
11月21日	新型コロナウイルス感染症対策の為、会議は中止し、栄養課からの連絡のみ 書面で伝達する。	0名
12月19日	・栄養課からの連絡 ・食事イベントについて ・食事イベント実施の際の感染対策等注意について	7名
令和3年 1月14日	・栄養課からの連絡 ・おやつについて ・検食について	7名
2月20日	・栄養課からの連絡 ・自助具等使用方法・補充について ・来年度予算について	6名
3月20日	栄養課からの連絡 ・1年間通しての反省会 ・パン粥の提供方法について	6名

<成果及び反省>

◎成果

今年度は、歯科衛生士が会議に出席し、各自学習したい内容や、専門的な知識について質問する機会があり、今まであまり知らなかった歯の事や、介助しやすくなる方法・食事前の準備でしておいた方が良い事等、最新の情報を知る事が出来た。また、勉強会を取り入れた事で、各委員のみでなく、各ユニットに伝達する事で、委員以外の介護課・看護課・栄養課からも質問が寄せられ、質問の範囲が広がり、より知識を増やす事が出来たのでその点も良かった。

◎反省

コロナウイルス感染症対策の為、会議を中止する事があり、リモートでの会議実施がメインとなった。今までリモート会議をした事がなかったので、発言のタイミングがうまくいかない・マイクのオンオフの使い方がよくわからないと、使いこなせない職員もいた。ネット環境の問題で、接続が悪かったり、部屋が作れなかったりと、新たな課題も出てきた。食事イベントに関しても、利用者様と一緒に調理をしたりする事も出来ず、市販の物を使う事がメインとなってしまった。喜ばれる利用者様も多かったが、交流を楽しみにされる利用者様もいらした為、そこは残念であると感じた。

(6) 危機管理委員会実施報告

実施日	議題・内容	出席者
令和2年 4月8日	新型コロナウイルス感染症対策の為、会議は中止し、3月のアクシデント・インシデント報告書を書面で伝達する。	0名
5月13日	4月のアクシデント・インシデント報告、年間目標について、防災より	6名
6月10日	5月のアクシデント・インシデント報告、防災より	9名
7月8日	6月のアクシデント・インシデント報告、防災より	7名
8月12日	7月のアクシデント・インシデント報告	9名
9月12日	8月のアクシデント・インシデント報告、新規入所とセンサーの種類について、KYTについて	9名
10月9日	新型コロナウイルス感染症対策の為に中止している。	0名
11月11日	9・10月のアクシデント・インシデント報告、導入機器安全委員会より、センサーの変更について	9名
12月9日	11月のアクシデント・インシデント報告、新規入所とセンサー変更について、ライフリズムナビについて、KYTについて各階より報告	9名
令和3年 1月13日	12月のアクシデント・インシデント報告、センサーの変更について、防災より	9名
2月10日	1月のアクシデント・インシデント報告、防災より	8名
3月10日	2月のアクシデント・インシデント報告、防災より	7名

<成果及び反省>

◎成果

今年度より、ケース記録の媒体が「福祉見聞録」から「ほのぼのネクスト」に移行した為、アクシデント・インシデントの報告書の記録の仕方が各ユニットで違いがでてきていた。記録のマニュアルを作成し委員が中心となり指導することで徐々に統一されるようになり、年度末では施設全体で統一することができた。また、年度後半より安全機器委員会の取り組みを行うようになり、センサーについて毎月記録を行い動作確認を行うようにすることで、故障を減らすことができた。その他、「服やっくん」が導入され、利用者違いの誤薬事故を減少することができた。

◎反省

今年度の KYT について、上半期で発生した大きなアクシデント報告としてあげられた「食事」について取り上げた。全ユニット、全職員を対象としたものを配布し回収したが、同様の回答が多くみられた。配布資料の内容の情報が足りなかったため次回は具体的な資料を準備し行ってもらおう。

例年は施設全体での年間目標を設定していた。今年度は各ユニットごとに年間目標を設定したが、どのユニットも目標は概ね達成できていた。内容について他ユニットの内容も確認できるように資料を制作し残しておくことが出来なかったため、今後は年度初めに記録を残していきたい。

(7) 身体拘束廃止委員会実施報告

実施日	議題・内容	出席者
平成2年 4月30日	身体拘束対象者(1名)と現況と廃止に向けて 身体拘束廃止指針について	12名
5月31日	身体拘束対象者(1名)と現況と廃止に向けて	12名
6月30日	身体拘束対象者(1名)と現況と廃止に向けて	12名
7月31日	身体拘束対象者(1名)と現況と廃止に向けて	12名
8月31日	身体拘束対象者(1名)と現況と廃止に向けて	12名
9月30日	身体拘束対象者(1名)と現況と廃止に向けて	11名
10月31日	身体拘束対象者(1名)と現況と廃止に向けて 虐待の芽チェックの説明と配布	12名
11月30日	身体拘束対象者(1名)と現況と廃止に向けて	12名
12月28日	身体拘束対象者(1名)と現況と廃止に向けて	12名
令和3年 2月1日	身体拘束対象者(1名)と現況と廃止に向けて 虐待の芽チェックリストの集計結果フィードバック	12名
2月28日	身体拘束対象者(1名)と現況と廃止に向けて	12名
3月31日	身体拘束対象者(1名)と現況と廃止に向けて 令和3年度4月介護報酬改定について(高齢者虐待防止指針・対策委員会、安全対策指針・委員会の設置について共有)	12名

<成果及び反省>

拘束対象者は令和3年3月末現在で1名と年間通して変わらずとなった。車椅子ベルト使用が1名、転倒、骨折を繰り返された方で、服薬調整なども行ったが、職員が1名になる夜間帯や明け方、就寝介助時の際に時間と対応、様子を細かく記載しながら短時間拘束対応することがあった。来年度も、ご本人・家族と環境整備や介助方法を話し合いながら、廃止に向けて協議していく。

令和2年4月からICT(情報通信技術)・IOT(物のインターネット)を導入した。見守り支援機器、モバイル端末を有効活用し、クオリティインプルーブメント(生活の質)の充実をはかることができ、職員の負担軽減にもつながった。

毎年の振り返りとして、「虐待の芽チェックリスト」を実施し、職員の接遇マナーを振り返るとともに、課題や職員のストレスについて把握することに努めた。30年度介護報酬改定で、身体拘束廃止未実施減算が創設されたが、令和3年4月の介護報酬改定では、さらに高齢者虐待防止指針・委員会、安全対策指針・委員会の設置も強化された。コロナ禍の面会制限がある中で、指針や話し合われた内容を、新人職員や介護職員、その他従業者の周知徹底を図ることが重要である。次年度も、研修により職員全体で意識の向上と、接遇マナーについて振り返る機会を作ること、職員がお互い注意しあえる環境作りに努めていく。

6. 行事・クラブ・イベント活動報告

(1) 行事報告

行事名 アラカルト

行事内容

月 日	場 所	内 容	参加人数
令和2年 4月17日	3ADユニット	お花見イベント	19名
5月3日	各ユニット	アイスバイキング	全利用者対象
5月4～6日	各ユニット	菖蒲湯	全利用者対象
5月18日	2BCユニット	『君の名は』上映	20名
5月24日	2BCユニット	喫茶イベント	29名
6月20日	2ADユニット	個別イベント(釜めし出前)	1名
8月2日	2ADユニット	夏のお祭りイベント	20名
8月10～ 26日	各ユニット	フルーツバス	全利用者対象
8月24日	4F	花火イベント	12名
8月30日	2BCユニット	スイカ割	22名
9月27日	3ADユニット	秋の祭イベント	20名
10月18日	全ユニット	博水の郷「秋祭り」	全利用者対象
10月4日	2BCユニット	ミニ運動会	22名
11月2～ 18日	各ユニット	フラワーバス	全利用者対象
12月13日	2ADユニット	秋の食事イベント	22名
12月13日	3BCユニット	クリスマスイベント	19名
12月16～ 27日	各ユニット	忘年会	全利用者対象
12月21～ 23日	各ユニット	柚湯	全利用者対象
12月25日	2ADユニット	クリスマスコンサート	20名
12月25日	各ユニット	街のケーキ屋さん「クリスマス」	全利用者対象
令和3年 1月1日	4F	書初め	9名

行事名 春の外出

行事内容

月 日	場 所	内 容	参加人数
		中止	
<p><成果・反省> 今年度は新型コロナウイルス感染防止のため中止としている。</p>			

行事名 花火

行事内容

月 日	場 所	内 容	参加人数
		中止	
<p><成果・反省> 新型コロナウイルス感染症対策の為、今年の花火大会が中止となった為、施設のイベントも中止となる。</p>			

行事名 思い出の会

行事内容

月 日	場 所	内 容	参加人数
		中止	
<p><成果・反省> 今年度は新型コロナウイルス感染防止のため中止としている。</p>			

行事名 敬老会

行事内容

月 日	場 所	内 容	参加人数
9 月 22 日	デイルーム	敬老会式典 ・施設長よりお祝いの言葉 ・お祝い対象者紹介 ・記念品贈呈 ・写真撮影	24 名
<p><成果・反省> ◎成果 コロナ禍のため各階ごとに3部制で、少人数で敬老会を行うことができた。アットホーム感があり、利用者も喜んでいた。 紅白まんじゅうではなくナボナを注文し、余ることなく利用者が食べることが出来た。 ◎反省 敬老会を午前中から開始したため、午前中の組は忙しかった。職員の応援や時間の調整が必要。 写真撮影の際に利用者に声が届かないことがあった為、「笑ってください」など看板を作り、視覚で訴えることが必要。</p>			

行事名 お月見

行事内容

月 日	場 所	内 容	参加人数
		ボランティアによるコンサート DVD を施設に送っていただき、各ユニットで開催した。	
<p><成果・反省> 今年度は施設での開催が困難なため、ボランティアの方の協力で、コンサートの様子を DVD として施設に送っていただけたため、各ユニットで開催することができた。</p>			

行事名 クリスマスコンサート

行事内容

月 日	場 所	内 容	参加人数
		ボランティアによるコンサート DVD を施設に送っていただき、各ユニットで開催した。	
<p><成果・反省> 今年度は施設での開催が困難なため、ボランティアの方の協力で、コンサートの様子を DVD として施設に送っていただけたため、各ユニットで開催することができた。</p>			

行事名 元旦祭

行事内容

月 日	場 所	内 容	参加人数
1 月 1 日	各ユニット	<ul style="list-style-type: none"> ・博水神社へお参り ・おみくじ ・絵馬 	全利用者
<p><成果・反省> ◎成果 新型コロナウイルス感染対策の為、全体のイベントは中止となったが、各ユニットでお正月に因んだイベント（職員手作りの鳥居、おみくじ、絵馬等）を作成し普段限られた利用者しか初詣に行く事が出来ない為、全利用者に楽しんでもらえる様計画を立て、行事を行った。 ◎反省 初詣に普段行く事の出来ない利用者にも参加して頂いた。午前中より施設長からの挨拶等もありいつもより早く離床していた。午後イベントに参加して頂いてから臥床した為少し疲れが出てきてしまう方もいた。利用者の体調を見ながら臥床時間を設けながら行うよう気を付ける配慮が必要だった。</p>			

(2) 行事食

行事食年間実施記録 NO. 1

令和3年3月末現在

<p>4月1日 お花見メニュー 《昼》</p> <ul style="list-style-type: none"> ・かにちらし寿司 ・つくねと筍の煮物 ・菜の花のワサビ和え ・すまし汁 ・フルーツ 	<p>4月12日 海鮮ちらし寿司 《昼》</p> <ul style="list-style-type: none"> ・華ちらし (まぐろ、サーモン、エビ、 玉子、カニ、帆立、椎茸、 いくら) ・若竹煮 ・すまし汁 ・フルーツ 	<p>5月5日 端午の節句 《昼》</p> <ul style="list-style-type: none"> ・五目ちらし寿司 ・キャベツのあさり煮 ・春菊の和え物 ・すまし汁 ・フルーツ 	<p>6月23日 パンバイキング 《昼》</p> <ul style="list-style-type: none"> ・胚芽ロール ・クロワッサン ・アップルパイ ・ビーフシチュー ・夏野菜の炒め物 ・白菜のサラダ ・コンソメスープ ・フルーツ
<p>6月26日 日本全国癒しの旅 北陸 《昼》</p> <ul style="list-style-type: none"> ・大根まま ・鶏の治部煮 ・焼き厚揚げ ・めった汁 ・メロン 	<p>7月7日 七夕 《昼》</p> <ul style="list-style-type: none"> ・七夕そうめん (蒸し鶏・おくら・錦糸卵) ・かき揚げ ・白菜のみょうが和え ・スイカ 	<p>7月21日 土用の丑の日 《昼》</p> <ul style="list-style-type: none"> ・うな井 ・ふきの煮物 ・ほうれん草のサラダ ・すまし汁 ・フルーツ 	<p>8月18日 おやつバイキング 《昼》</p> <ul style="list-style-type: none"> ・水まんじゅう ・白桃羹 ・あんみつ ・プリン ・コーヒーゼリー ・いちごロールケーキ ・ラズベリーケーキ ・水羊羹 ・ロールケーキ
<p>9月9日 日本全国癒しの旅 愛媛 《昼》</p> <ul style="list-style-type: none"> ・あけぼの飯 ・いもたき ・蒸茄子の生姜和え ・卵豆腐 ・すまし汁 ・ロールケーキ 	<p>9月21日 敬老の日 《昼》</p> <ul style="list-style-type: none"> ・赤飯 ・天麩羅 (海老・キス・ピーマン・茄子) ・射こみ高野の煮物 ・かぶの柚香あえ ・すまし汁 ・柿 	<p>10月18日 秋祭り 松花堂弁当 《昼》</p> <ul style="list-style-type: none"> ・栗ご飯 ・さんま塩焼き ・炊き合せ ・ほうれん草の菊花和え ・すまし汁 ・梨 	<p>10月25日 海鮮ちらし寿司 《昼》</p> <ul style="list-style-type: none"> ・華ちらし (まぐろ、サーモン、エビ、 玉子、カニ、帆立、椎茸、 いくら) ・かぶのふろふき ・すまし汁 ・フルーツ
<p>11月29日 パンバイキング 《昼》</p> <ul style="list-style-type: none"> ・胚芽ロール ・クリームパン ・つぶあんパン ・スナックパン ・ビーフシチュー ・青梗菜とアサリの炒め物 ・大根のゆかり和え ・コンソメスープ ・フルーツ 	<p>12月21日 冬至 《昼》</p> <ul style="list-style-type: none"> ・ご飯 ・牛肉のしぐれ煮 ・青梗菜とあさりの炒り煮 ・かぼちゃのいとこ煮 ・味噌汁 ・フルーツ 	<p>12月24日 クリスマスイブ 《昼》</p> <ul style="list-style-type: none"> ・ご飯 ・タンドリーチキン ・アサリとホタテのワイン蒸し ・シェルマカロニサラダ ・フレンチサラダ ・コーンポタージュ ・フルーツ <p>《おやつ》 二色ロールケーキ</p>	<p>12月31日 年越しそば 《夕食》</p> <ul style="list-style-type: none"> ・年越しそば (海老天・ホウレン草・蒲鉾) ・ひじきの煮物 ・とろろ ・杏仁豆腐

行事食年間実施記録 NO. 2

令和3年3月末現在

<p>1月1日 元旦 《朝》</p> <ul style="list-style-type: none"> ・ご飯 ・おせち盛り合わせ (寿厚焼卵・蒲鉾・昆布巻き) ・白和え ・梅びしお ・関東雑煮風汁 	<p>1月1日 元旦 《昼》</p> <p>松花堂弁当</p> <ul style="list-style-type: none"> ・赤飯 ・ブリの照焼 ・煮しめ ・おせち盛合せ ・すまし汁 ・みかん <p>《おやつ》 練りきり</p>	<p>1月1日 元旦 《夕》</p> <ul style="list-style-type: none"> ・ご飯 ・すき焼き風 ・柚子味噌田楽 ・かにサラダ ・すまし汁 	
<p>1月2日 正月メニュー 《昼》</p> <ul style="list-style-type: none"> ・卵チャーハン ・海老チリソース ・青菜の塩炒め ・春雨サラダ ・中華スープ ・マンゴープリン <p>《おやつ》 練りきり</p>	<p>1月2日 正月メニュー 《夕》</p> <ul style="list-style-type: none"> ・ご飯 ・ヒレかつ ・ピーマンのコンソメソテー ・オクラのお浸し ・赤だし汁 	<p>1月3日 正月メニュー 《昼》</p> <ul style="list-style-type: none"> ・炊き込みご飯 ・天麩羅 (海老・キス・茄子、南瓜) ・青梗菜の胡麻和え ・すまし汁 ・フルーツ <p>《おやつ》 ブルーベリーケーキ</p>	<p>1月3日 正月メニュー 《夕》</p> <ul style="list-style-type: none"> ・ご飯 ・鶏肉の水炊き風 ・金平ごぼう ・南瓜サラダ ・味噌汁
<p>1月7日 七草 《朝》</p> <ul style="list-style-type: none"> ・七草粥 ・はんぺんと野菜の煮物 ・おくらお浸し ・ふりかけ ・味噌汁 	<p>2月2日 節分 《昼》</p> <ul style="list-style-type: none"> ・鬼かまうどん ・なすとピーマンの味噌炒め ・ブロッコリーの和風和え ・みかん <p>《おやつ》 恵方巻風ロールケーキ</p>	<p>2月18日 日本全国癒しの旅 静岡 《昼》</p> <ul style="list-style-type: none"> ・しらすご飯 ・静岡おでん風 ・うざく ・すまし汁 ・抹茶プリン 	<p>3月3日 桃の節句 《昼》</p> <ul style="list-style-type: none"> ・若菜ちらし寿司 ・若竹煮 ・ブロッコリーの和風マヨネーズ ・すまし汁 ・フルーツ <p>《おやつ》 いちごババロア</p>
<p>3月28日 おやつバイキング</p> <ul style="list-style-type: none"> ・フルーツ盛合せ ・あんみつ ・水羊羹 ・プリン ・レアチーズケーキ ・抹茶あずきムース ・チョコムース ・ミニパンケーキ ・南瓜プリン ・アップルピーチケーキ 			

(3) パイキング食

パイキング食年間実施記録 NO. 1

令和3年3月末現在

日にち		場所	メニュー	
令和2年	4月29日(水)	4階	<ul style="list-style-type: none"> ・五目チャーハン ・焼きそば ・あんパン ・オレンジディニッシュ ・春巻き ・メンチカツ ・チキンボールのトマト煮 ・点心(カニ風味焼売・餃子) 	<ul style="list-style-type: none"> ・ミートオムレツ ・スパゲッティサラダ ・コンソメスープ ・プリン ・黒糖ムース ・メロンゼリー ・ジュース
	5月10日(日)	2階	<ul style="list-style-type: none"> ・五目チャーハン ・焼きそば ・あんパン ・オレンジディニッシュ ・春巻き ・メンチカツ ・チキンボールのトマト煮 ・点心(カニ風味焼売・餃子) 	<ul style="list-style-type: none"> ・ミートオムレツ ・ポテトサラダ ・コンソメスープ ・プリン ・黒糖ムース ・メロンゼリー ・ジュース
	6月7日(日)	3階	<ul style="list-style-type: none"> ・五目チャーハン ・焼きそば ・あんパン ・オレンジディニッシュ ・春巻き ・メンチカツ ・チキンボールのトマト煮 ・点心(カニ風味焼売・餃子) 	<ul style="list-style-type: none"> ・ミートオムレツ ・ブロッコリーサラダ ・コンソメスープ ・プリン ・メロンゼリー ・青りんごゼリー ・ジュース
	9月27日(日)	4階	<ul style="list-style-type: none"> ・エビピラフ ・焼きそば ・あんパン ・オレンジディニッシュ ・メンチカツ ・白身フライ ・ハンバーグ ・焼売(肉・いか) 	<ul style="list-style-type: none"> ・ポテトサラダ ・コンソメスープ ・パンナコッタ ・マンゴープリン ・チョコプリン ・ジュース

日にち		場所	メニュー	
令和2年	10月11日(日)	2階	<ul style="list-style-type: none"> ・エビピラフ ・焼きそば ・あんパン ・オレンジディニッシュ ・メンチカツ ・白身フライ ・ハンバーグ ・焼売(肉・いか) 	<ul style="list-style-type: none"> ・ポテトサラダ ・コンソメスープ ・プリン ・マンゴープリン ・杏仁豆腐 ・ジュース
	11月8日(日)	3階	<ul style="list-style-type: none"> ・エビピラフ ・胚芽ロール ・レーズンブレッド ・クロワッサン ・ハンバーグ ・白身フライ ・グリルチキン ・焼売(肉・いか) 	<ul style="list-style-type: none"> ・オムレツ ・インゲンとコーンのサラダ ・コンソメスープ ・プリン ・マンゴープリン ・杏仁豆腐 ・ジュース
令和3年	1月24日(日)	2階	<ul style="list-style-type: none"> ・太巻き寿司 ・クロワッサン ・つぶあんパン ・カレーライス ・中華丼 ・グラタン ・コロッケ ・鶏肉の唐揚げ 	<ul style="list-style-type: none"> ・ブロッコリーサラダ ・五目卵焼き ・菜の花と湯葉の和え物 ・コンソメスープ ・プリン ・水羊羹 ・ごまプリン ・ジュース
	2月21日(日)	4階	<ul style="list-style-type: none"> ・太巻き寿司 ・クロワッサン ・つぶあんパン ・カレーライス ・中華丼 ・グラタン ・コロッケ ・鶏肉の唐揚げ 	<ul style="list-style-type: none"> ・青梗菜ソテー ・マカロニサラダ ・コンソメスープ ・プリン ・水羊羹 ・ごまプリン ・ジュース
	3月14日(日)	3階	<ul style="list-style-type: none"> ・太巻き寿司 ・クロワッサン ・つぶあんパン ・カレーライス ・中華丼 ・グラタン ・コロッケ ・鶏肉の唐揚げ 	<ul style="list-style-type: none"> ・茹でキャベツのサラダ ・セロリと人参の炒め煮 ・コンソメスープ ・プリン ・水羊羹 ・ごまプリン ・ジュース

(4) クラブ活動報告

2F 書道		クラブ	講師・担当職員
月・日		場 所	内 容
令和2年 4月14日	2階フロア	新型コロナウイルス感染症対策の為、クラブ活動中止する。	0名
5月12日	2階フロア	新型コロナウイルス感染症対策の為、先生はお休み。少人数での活動となる。「新茶・五月・蛍・葉桜」を書かれる。	8名
6月9日	2階フロア	新型コロナウイルス感染症対策の為、先生はお休み。少人数での活動となる。「雨・あじさい・梅雨」を書かれる。	6名
7月14日	2階フロア	新型コロナウイルス感染症対策の為、先生はお休み。少人数での活動となる。「スイカ・メロン・花火・トマト・キュウリ」を書かれる。	6名
8月11日	2階フロア	新型コロナウイルス感染症対策の為、先生はお休み。少人数での活動となる。「おばけやしき・海・せみ・夏」を書かれる。	7名
9月8日	2階フロア	感染症対策の為、クラブ活動中止する。	0名
10月13日	2階フロア	感染症対策の為、クラブ活動中止する。	0名
11月10日	2階フロア	感染症対策の為、クラブ活動中止する。	0名
12月8日	2階フロア	新型コロナウイルス感染症対策の為、先生はお休み。少人数での活動となる。「クリスマス・プレゼント・サンタ・トナカイ」を書かれる。	10名
令和3年 1月12日	2階フロア	新型コロナウイルス感染症対策の為、先生はお休み。少人数での活動となる。「正月・初雪」を書かれる。	8名
2月9日	2階フロア	感染症対応の為、クラブ活動中止する。	0名
3月9日	2階フロア	感染症対策の為先生はお休み。少人数での活動となるが「はる、うめ、五輪、新酒」を書かれる。	4名
<p><成果・反省></p> <p>新型コロナウイルス感染症対策の為、中止しなくてはならない回があり、人数も、例年と比べると少人数、または時間差での実施をしており、みんなで一緒にやる事はなかなか出来なかった。先生も参加する事は出来なかった為、職員・利用者で季節感のある文字や、書きたい物等を決めて実施した。利用者・職員が書きたい文字を決める時の話し合いの場では、色々な案が出て、定番の物から少し変わった物まで案が出ており、話し合っで決めるやり方もまた面白い物かと感じた。</p>			

3 階 書道 クラブ		講師 ・ 担当職員	
		合阪先生/ 番本・宮野	
月 ・ 日	場 所	内 容	参加人数
令和 2 年 4 月 23 日	3 階 フロア	新型コロナ感染対策のため、先生はお休み。「さくら、令和、新入生」など書かれる。	4 名
5 月 28 日		新型コロナ感染対策のため、先生はお休み。「梅雨、つゆ、なす」など書かれる。	10 名
6 月 25 日		新型コロナ感染対策のため、先生はお休み。「紫陽花、あじさい、ゴーヤ、令和、バラ」など書かれる。	7 名
7 月 23 日		新型コロナ感染対策のため、先生はお休み。「七夕、暑中見舞い、ひまわり」など書かれる。	4 名
8 月 27 日		新型コロナ感染対策のため、先生はお休み。「盆踊り、花火、お中元、ふうりん」など書かれる。	6 名
9 月 24 日		新型コロナ感染対策のため、先生はお休み。「紅葉、もみじ、れいわ」など書かれる。	7 名
10 月 22 日		新型コロナ感染対策のため、先生はお休み。「鈴虫、星空、芋掘り」など書かれる。	5 名
11 月 19 日		新型コロナ感染対策のためクラブ活動中止する。	0 名
12 月 23 日		新型コロナ感染対策のため、先生はお休み。「お正月、令和、元気一番」など書かれる。	10 名
令和 3 年 1 月 28 日		新型コロナ感染対策のため、先生はお休み。「健康、お年玉、初雪、新年」など書かれる。	12 名
2 月 25 日		新型コロナ感染対策のため、先生はお休み。「節分、鬼退治、鬼は外」など書かれる。	5 名
3 月 28 日		新型コロナ感染対策のため、先生はお休み。「新酒、新入生、梅、はる」など書かれる。	14 名

<成果・反省>

・ 新型コロナウイルス感染対策のため、先生が一年間お休みされることにより、外部の方とのふれあいがなかった。また、それにより出来ない月があった。

・ お手本の文字から利用者に季節の文字を選んで書いてもらうこと、利用者にお好きな文字を書いてもらうことで楽しめたと思う。

・ 利用者によって書くスピードが異なるが、早く書く利用者やゆっくり書く利用者に合わせた書道が出来た。

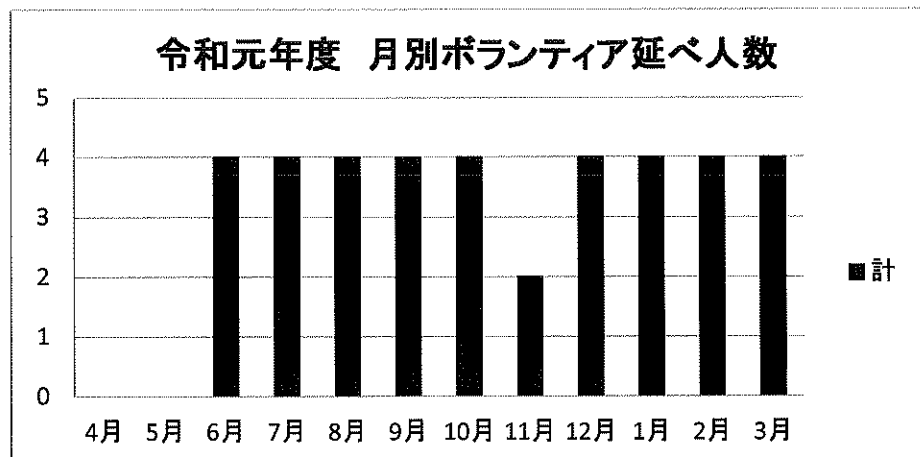
2 階 華道 クラブ		講師 ・ 担当職員	
		高橋講師(感染症の為今年度休み)	
		/柴田・根津	
月 ・ 日	場 所	内 容	参加人数
令和 2 年 4 月 17 日	2 階 フロア	洋花:SPカーネーション(OR)、カスミスソウ、レザーファン	17 名
5 月 15 日		洋花:スプレーバラ(W)、ヒパリカム(R)、ダスティーシラス(葉)	17 名
6 月 19 日		洋花:アルストロメリア(Y)、マトリカリア(Y)、レモンリーフ(葉)	17 名
7 月 17 日		洋花:デルフィニウム(ブルー)、シニユアータ(白)、レモンリーフ、マトリカリア	17 名
8 月 21 日		洋花:スプレーバラ(R)、マックスフラワー(染パープル)、ユーカリ銀世界	17 名
9 月 18 日		洋花:SP カーネーション(プチP)、スノーチス(P)、イヨリアンルスカス	16 名
10 月 16 日		洋花:スプレーバラ(R)、クジャクソウ、テマリシモツケ(葉)	17 名
11 月 20 日		洋花:千日紅、マトリカリア、ガレキフォリア(葉)	14 名
12 月 18 日		洋花:デルフィニウム(B),スプレーカーネーション(OR)、丸葉ルスカス(葉)	17 名
令和 3 年 1 月 15 日		洋花:デンファレ(DP)、スプレーカーネーション(P)、レモンリーフ	18 名
2 月 19 日		洋花:ラナンキュラス(R)、スイートピー(Y)、レモンリーフ	16 名
3 月 19 日		洋花:スプレーカーネーション(P)、シレネ、レザーファン(葉)	16 名
<p><成果・反省></p> <p>◎成果</p> <p>・ コロナの関係で先生が来られなかったが、皆で互いの生けた花をみて「綺麗ね」「こうした方がいいわよ」等の会話で盛り上がる事が出来た。</p> <p>・ その日の気分によって参加を拒んでいた利用者が夏を過ぎたあたりから必ず参加するようになった。</p> <p>◎反省</p> <p>・ ハサミやスタッフの数に限りがあるため手を付けず長い時間待たれる利用者がいた。時間短縮できるような席の配置等の工夫が出来たら良かった。</p>			

3 階 華道 クラブ		講師 ・ 担当職員	
		高橋講師/佐藤(勝)・下出	
月 ・ 日	場 所	内 容	参加人数
令和2年 4 月 3 日	3 階 フロア	スプレーストック・スターチス・レモンリーフ	13 名
5 月 1 日		アルストロメリア(P)、スターチス(DP)、ポリシャス(葉)	15 名
6 月 5 日		スプレーカーネーション・ペロニカ・シネンシスキノブラン・ナルコユリ	16 名
7 月 3 日		スプレーカーネーション(ピンク)・デルフィニウム・ポリシャス	14 名
8 月 7 日		スプレーカーネーション・HB スターチス・レザーファン	10 名
9 月 4 日		スプレーカーネーション(黄・ピンク)、かすみ草、ルスカス	13 名
10 月 2 日		デンファレ(ソニア)・HB スターチス・ゴット(茎)	13 名
11 月 6 日		アルストロメリア・カスミソウ・レモンリーフ	13 名
12 月 4 日		スプレーストック・スプレーカーネーション・コプロスマ	13 名
令和 3 年 1 月 8 日		SP カーネーション、マトリカリア(黄)、レモンリーフ	13 名
2 月 5 日		スプレーカーネーション・ショコラスイートピー・ルスカス	13 名
3 月 5 日		スプレーストック(アプリコット)・カスミソウ・レザーファン	9 名
<p><成果・反省></p> <p>◎成果</p> <p>・コロナの関係で先生が来られなかったため、アレンジメントのみとなってしまったが、各々オアシスにアレンジメントを楽しんでいた。</p> <p>◎反省</p> <p>・生け花用のハサミや花器の劣化が目立ち買い替えも検討する必要がある。次年度準備して行く</p>			

7. 来訪者状況報告

(1) ボランティア訪問状況

月	計
4月	0
5月	0
6月	4
7月	4
8月	4
9月	4
10月	4
11月	2
12月	4
1月	4
2月	4
3月	4
総計	38



内容	4月	5月	6月	7月	8月	9月	10月	11月	12月	1月	2月	3月	総計
喫茶	0	0	0	0	0	0	0	0	0	0	0	0	0
行事補助	0	0	0	0	0	0	0	0	0	0	0	0	0
演芸	0	0	0	0	0	0	0	0	0	0	0	0	0
オセロ・将棋	0	0	0	0	0	0	0	0	0	0	0	0	0
聞き書き・傾聴	0	0	0	0	0	0	0	0	0	0	0	0	0
ネーム付け	0	0	0	0	0	0	0	0	0	0	0	0	0
レク・業務補助	0	0	0	0	0	0	0	0	0	0	0	0	0
華道	0	0	0	0	0	0	0	0	0	0	0	0	0
書道	0	0	0	0	0	0	0	0	0	0	0	0	0
陶芸	0	0	0	0	0	0	0	0	0	0	0	0	0
絵手紙	0	0	0	0	0	0	0	0	0	0	0	0	0
音楽レク	0	0	0	0	0	0	0	0	0	0	0	0	0
理美容	0	0	4	4	4	4	4	2	4	4	4	4	38
東京おてだま	0	0	0	0	0	0	0	0	0	0	0	0	0
総計	0	0	4	4	4	4	4	2	4	4	4	4	38

令和元年度 ボランティア内容別延べ人数

喫茶	0
行事補助	0
演芸	0
オセロ・将棋	0
聞き書き・傾聴	0
ネーム付け	0
レク・業務補助	0
華道	0
書道	0
陶芸	0
絵手紙	0
音楽レク	0
理美容	38
東京おてだま	0

※演芸には、コーラス・演奏会・コンサートなど含む。

(2) 面会者状況（令和2年4月～令和3年3月）

※令和2年5月15日よりWeb面会開始。

令和2年11月15日より窓越し面会開始

(人)

月	4月	5月	6月	7月	8月	9月
面会件数	0	7	14	27	26	34
面会者人数	0	7	16	33	30	41
月	10月	11月	12月	1月	2月	3月
面会件数	29	24	52	47	41	50
面会者人数	37	30	72	61	50	68
					合計	月平均
					件数	29.3
					人数	37.1

(3) 施設見学者（令和2年4月～令和3年3月）

タブレットで居室やフロアの写真を見せながら案内する

(人)

月	4月	5月	6月	7月	8月	9月
件数	0	0	3	5	1	2
人数	0	0	4	8	1	4
月	10月	11月	12月	1月	2月	3月
件数	2	2	0	0	1	3
人数	3	2	0	0	1	5
					合計	月平均
					件数	1.58
					人数	2.33

8. 事故報告

(1) 特養

事故報告統計表

月別事故回数

フロア	4月	5月	6月	7月	8月	9月	10月	11月	12月	1月	2月	3月	総計
2階AD	0	3	0	2	5	1	2	0	0	1	0	0	14
2階BC	2	6	4	3	1	2	2	0	1	1	0	0	22
3階AD	0	1	0	1	3	2	2	6	4	1	0	0	20
3階BC	1	1	1	0	1	0	1	2	1	3	0	0	11
総計	3	11	5	6	10	5	7	8	6	6	0	0	67

発生場所

フロア	居室	食堂	廊下	トイレ	浴室	脱衣所	EV前	寮母室	玄関	ベランダ	不明	その他	総計
2階AD	4	5	0	1	4	0	0	0	0	0	0	0	14
2階BC	3	10	6	0	2	0	0	0	0	0	0	1	22
3階AD	8	11	0	0	1	0	0	0	0	0	0	0	20
3階BC	4	4	1	1	0	0	1	0	0	0	0	0	11
総計	0	30	7	2	7	0	1	0	0	0	0	1	67

発生状況

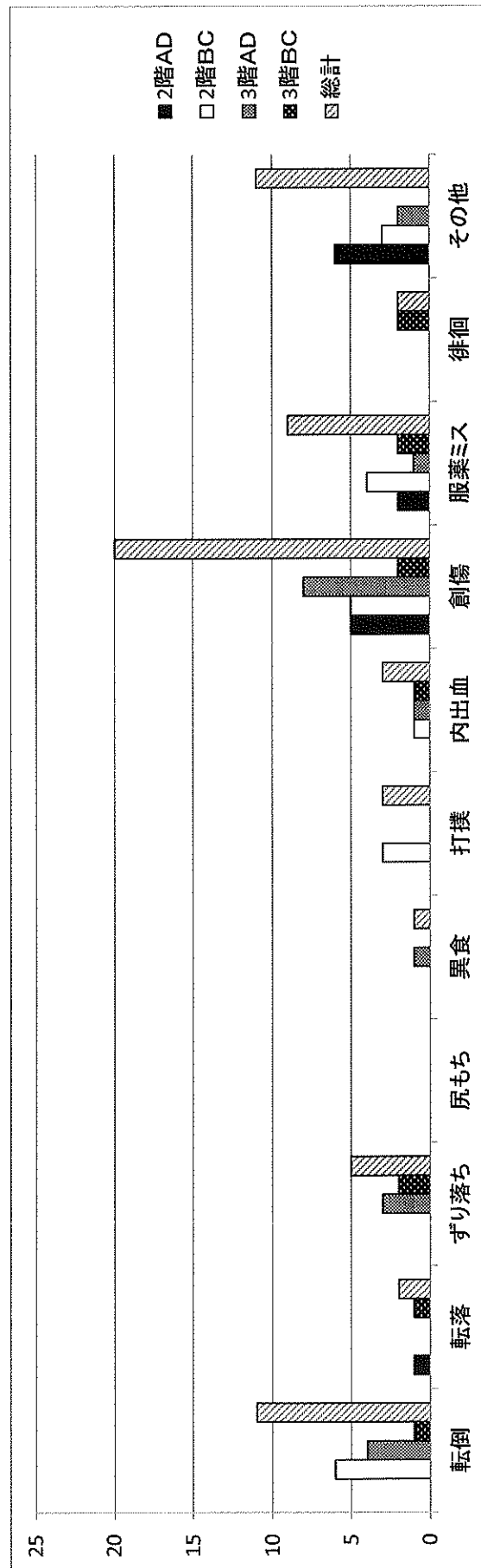
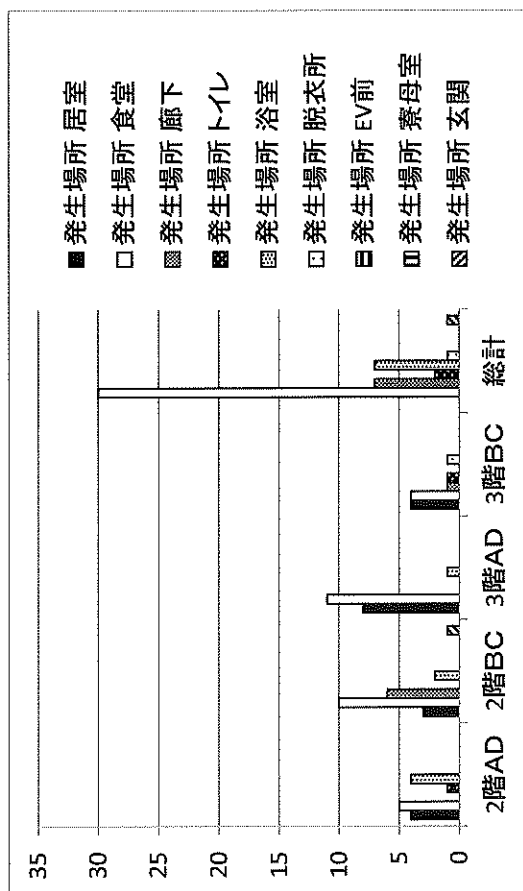
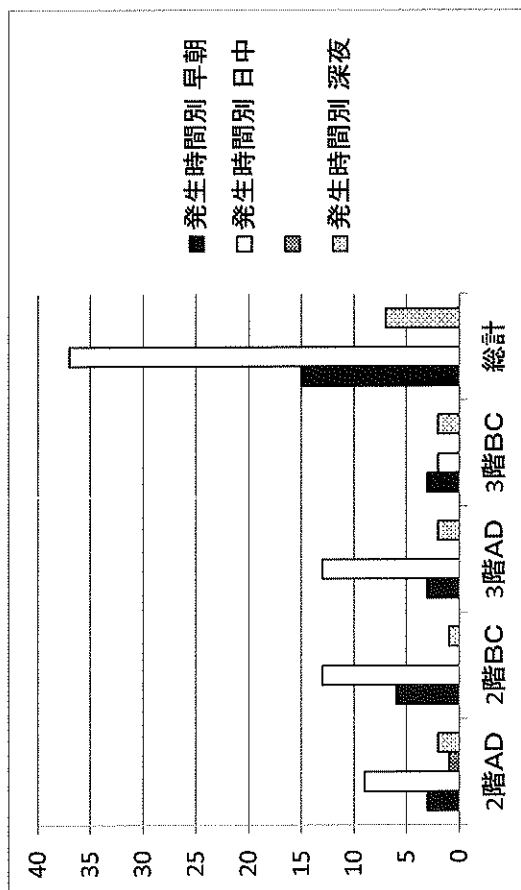
フロア	転倒	転落	すり落ち	尻もち	異食	打撲	内出血	創傷	服薬ミス	徘徊	その他	総計
2階AD	0	1	0	0	0	0	0	0	2	0	6	14
2階BC	6	0	0	0	0	3	1	5	4	0	3	22
3階AD	4	0	3	0	1	0	1	8	1	0	2	20
3階BC	1	1	2	0	0	0	1	2	2	2	0	11
総計	11	2	5	0	1	3	3	20	9	2	11	67

発生時間別

フロア	早朝 (5:00~9:00)	日中 (9:00~17:00)	夕方 (17:00~21:00)	深夜 (21:00~5:00)	合計
2階AD	3	9	2	0	14
2階BC	6	13	1	2	22
3階AD	3	13	2	2	20
3階BC	3	2	2	4	11
総計	15	37	7	8	67

※注1 アクシデントのみでまとめている

令和2年度 事故報告統計表



(2) ショートステイ

① 事故発生状況

月別事故件数

	4月	5月	6月	7月	8月	9月	10月	11月	12月	1月	2月	3月	合計
4FSS	2	1	1	0	1	2	1	0	1	0	0	0	9
割合	22%	11%	11%	0%	11%	22%	11%	0%	11%	0%	0%	0%	

発生状況

	転倒	ずり落ち	転落	創傷	内出血	打撲	誤嚥	異食	服薬ミス	無断外出	トラブル	その他	合計
4FSS	1	0	1	2	2	0	0	0	3	0	0	0	9
割合	11%	0%	11%	22%	22%	0%	0%	0%	33%	0%	0%	0%	

発生時間

	早朝 (5:00~9:00)	日中 (9:00~17:00)	夕方 (17:00~21:00)	夜間 (21:00~5:00)	不明	合計
4FSS	1	5	1	2	0	9
割合	11%	56%	11%	22%	0%	

発生場所

	居室	食堂	廊下	トイレ	浴室	EV前	フーカール室	玄関	ベランダ	その他	合計
4FSS	3	5	0	0	1	0	0	0	0	0	9
割合	33%	56%	0%	0%	11%	0%	0%	0%	0%	0%	

② 事故件数と稼働率・職員人数の相関関係

稼働率・職員と事故の相関関係

	4月	5月	6月	7月	8月	9月	10月	11月	12月	1月	2月	3月	合計
4FSS	2	1	1	0	1	2	1	0	1	0	0	0	9
割合	22%	11%	11%	0%	11%	22%	11%	0%	11%	0%	0%	0%	100%
稼働率	102.4%	91.4%	96.9%	119.2%	105.6%	111.1%	98.2%	80.2%	92.1%	105.4%	114.9%	110.6%	107.9%
職員実人数	11	11	11	11	10	10	10	10	10	10	12	11	
入/退社職員	0/0	0/0	0/0	0/0	0/0	0/0	0/0	0/0	0/0	0/0	1/0	0/1	

新規利用者と事故の相関関係

	4月	5月	6月	7月	8月	9月	10月	11月	12月	1月	2月	3月	合計
新規利用者	2	2	7	7	6	9	8	7	6	10	4	7	75
事故件数全体	2	1	1	0	1	2	1	0	1	0	0	0	9
新規入所中事故 ※1	0	1	1	0	1	1	0	0	1	0	0	0	5
新規入所中の 事故割合	0.0%	100.0%	100.0%	0.0%	100.0%	50.0%	0.0%	0.0%	100.0%	0.0%	0.0%	0.0%	55.6%
新規利用者事故 ※2	0	0	0	0	0	0	0	0	0	0	0	0	0
新規利用者の 事故割合	0.0%	0.0%	0.0%	0.0%	0.0%	0.0%	0.0%	0.0%	0.0%	0.0%	0.0%	0.0%	0.0%

※1 新規利用者が利用中に発生した事故 ※2 新規利用者が当事者が新規利用中に発生した事故

9. 保守管理業務報告

法人事務部 川道 英弘

昨年度、東京都の大規模改修補助金によるエアコン設備の全面入替えを行って各居室のエアコンが個別運用になったおかげで、利用者の状態や要望に応じた温度設定が可能になっている。

残る老朽化設備はナースコールである。現在、ほのぼのとの連携を前提としたナースコールの入れ替えを検討している。できれば令和3年度中に完了したい。

その他、管理会社のファミックと協力して、計画的に修繕を実施するとともに、緊急の修繕についても速やかに対応していく。

(1) 各設備機器のメンテナンス状況

・電気、エレベーター、ダムウェーダー、ドア

項目	実施者	内容	実施日
電気設備点検	業者	漏電遮断機・受配電設備・非常発電等	2ヶ月毎
照明設備	自主	球切れ他	随時
ナースコール	メーカー	ハンド子機	随時
昇降機点検・修理	業者	保安・保守項目点検	2ヶ月毎
		法定点検項目及び届出	1月
自動ドア	業者	保安・保守項目点検	年2回
施設内ドア	自主	ナットの緩み、開閉の調整等日常管理	随時

・排水、衛生、冷暖房設備

項目	実施者	内容	実施日
貯水槽・貯湯槽清掃	業者	衛生管理、法定点検	12月
簡易専用水道検査	業者	衛生管理、法定点検	12月
水質検査	自主	残留塩素検査	毎日
エアコン・空気清浄機	自主	フィルター清掃等、設備維持	随時
屋上冷暖房設備	自主	清掃・切り替え	5月・11月
加湿器	業者	設備維持	5月・11月
機械浴・リフト浴	業者	保安・保守点検	年2回

・消防設備、施設車両、洗濯設備

項目	実施者	内容	実施日
消防設備点検	業者	法令設備機器点検	9月・3月
防災設備点検	自主	自主点検項目等	毎月
火気設備	業者他	空気取入口、安全、防災点検	随時
施設車両点検	業者	ブレーキ、エンジンオイル等	随時
施設車両清掃	自主	洗車、車内清掃等	随時
車両設備維持	業者	リフト、タイヤ、チェーン	随時
衣類乾燥機管理	自主	作動状況点検	週1回
監視カメラ	自主	作動状況点検	随時

(2) 修繕、機器の改修状況

項目	実施者	内容	実施日
木工建付修理	自主	調整、修理等	随時
介護用品修理	自主他	ベッド、車椅子他	随時
機械浴フィルター交換	自主	濾過フィルター点検、交換	随時
洗濯・乾燥機管理	自主他	洗濯機駆動ベルト点検、交換	随時
センサー類	自主他	調整、修理等	随時

(3) 住環境設備

項目	実施者	内容	実施日
雑草刈り込み・除草	自主	施設周囲の緑化環境維持作業	適宜
植木の剪定	業者	植木の剪定・育成	適宜
床ワックス・研磨	業者	施設内環境美化及び維持管理	2ヶ月毎
ベランダ廻り清掃	業者	施設環境美化及び維持管理	随時
減灯・スイッチオフ	自主	全館節約対策及び防犯防災上対策	随時
エアコン等温度設定	自主	適時適温管理及び省エネ対策	随時
消臭用炭手入れ	玉川	消臭用炭の再生・設置	随時

(4) 利用者の住環境、その他

項目	実施者	内容	実施日
生活用品修理点検	自主	日常生活用品の点検及び修理	随時
花壇・畑の維持	自主	花壇及び畑の日常手入れ	随時
行事等の会場設営	自主	行事等の会場設営及び撤収	随時
花・観葉植物の維持	等々力	花、観葉植物の手入れ	随時

(5) その他

項目	実施者	内容	実施日
ゴミ置場清掃	自主	ゴミ収集後清掃、衛生管理	随時
資源ゴミ収集	自主	分別作業	収集日
粗大ゴミ廃棄	自主	粗大ゴミの廃棄	随時

10. 防災管理業務報告

防火管理者 川道 英弘

1. 総括

2 年度も災害対策室と連携を密に取って訓練等企画・実施した。ただ新型コロナウイルスの影響もあり、例年通りの訓練は実施できなかった。特に重点としていた近隣河川の氾濫を想定した洪水対応訓練が実施できなかったのは残念である。そんな中でも、優良防火対象物更新認定のための訓練、事業継続計画（BCP）に基づく訓練、福祉避難所設営訓練、そして地域との合同防災訓練ができたことは、職員の防災意識向上のためにもよかった。

これからも職員の防災意識を高めるべく訓練を継続していく。

2. 防災訓練実施報告

実施日	議題・内容	出席者
令和2年4月、5月	コロナウイルス蔓延防止のため中止	—
6月3日	<ul style="list-style-type: none"> ・ 防災訓練（消火訓練・消火栓の使用方法・発電機の作動方法） ・ 館内防火設備確認 ・ 火災事例検討会（DVD） 	5名
7月1日	<ul style="list-style-type: none"> ・ 防災訓練（消火訓練・消火栓の使用方法・発電機の作動方法） ・ 館内防火設備確認 ・ 火災事例検討会（DVD） 	5名
8月5日	<ul style="list-style-type: none"> ・ 防災訓練（消火訓練・消火栓の使用方法・発電機の作動方法） ・ 館内防火設備確認 ・ 屋上の排水溝清掃 	7名
9月2日	<ul style="list-style-type: none"> ・ 防災訓練（消火訓練・消火栓の使用方法・発電機の作動方法） ・ 館内防火設備確認 ・ 屋上の排水溝清掃 	5名
9月15日	・ 伝言ダイヤル訓練	全職員
10月7日	<ul style="list-style-type: none"> ・ 防災訓練（消火訓練・消火栓の使用方法・発電機の作動方法） ・ 館内防火設備確認 ・ 屋上の排水溝清掃 	6名
10月19日	火災総合訓練（消火・避難・通報・報告） （優良防火対象物更新認定試験）	職員7名 成城消防署4名

11月4日	<ul style="list-style-type: none"> ・防災訓練（消火訓練・消火栓の使用方法・発電機の作動方法） ・館内防火設備確認 ・屋上の排水溝清掃 	5名
12月2日	<ul style="list-style-type: none"> ・防災訓練（消火訓練・消火栓の使用方法・発電機の作動方法） ・館内防火設備確認 ・火災事例検討会（DVD） 	5名
1月6日	<ul style="list-style-type: none"> ・防災訓練（消火訓練・消火栓の使用方法・発電機の作動方法） ・館内防火設備確認 	8名
1月29日	災害時事業継続計画（BCP）実施訓練 （図上訓練、ロールプレイング）	9名
1月29日	福祉避難所設営訓練 （図上訓練、ロールプレイング） （避難所用テント組み立て） （マンホールトイレ設置訓練）	9名
2月3日	<ul style="list-style-type: none"> ・防災訓練（消火訓練・消火栓の使用方法・発電機の作動方法） ・館内防火設備確認 ・AED使用訓練 	5名
3月3日	<ul style="list-style-type: none"> ・地域との大規模合同防災訓練（消火器放水訓練、消火栓訓練） （机上避難訓練） 	職員 10 名 鎌田南睦会 2 名 成城消防団 1 名

<成果>

- ・優良防火対象物更新認定試験において、成城消防署担当者から今まで気がつかなかったようなアドバイスをいただき、職員がより防災意識を高めるきっかけとなった。
- ・事業継続計画（BCP）に基づいてロールプレイングをすることで、実際に発災したときにどのように自分が動けばよいのかをイメージすることができ、職員の意識改革につながった。
- ・福祉避難所設営訓練を実施したことで、大三島育徳会が「地域福祉の拠点」として活動しなければならないことを周知できた。
- ・図上訓練ではあったが、地域との合同訓練が2年ぶりに実施できたことで「地域とのつながり」というものを強くイメージすることができた。

11 やまぼうし 各種報告

(1) 満足度調査

調査集計結果

1 食事について

(%)

No.	項目	非常に満足	満足	普通	不満	非常に不満	合計
1	食事の質について保たれていると思われますか	28.6	57.1	14.3	0	0	100
2	食事は量をご本人にあった量が提供されていると思いますか	28.6	57.1	14.3	0	0	100
3	食事の形態はご本人に食べやすい物が提供されていますか	28.6	42.9	28.6	0	0	100
4	ご本人の嗜好について配慮されていると思われますか	20	40	40	0	0	100
5	食材費の金額についてどう思われますか	14.3	28.6	57.1	0	0	100

2 保清・衛生面について

(%)

No.	項目	非常に満足	満足	普通	不満	非常に不満	合計
1	入浴の回数、設定時間に満足していると思われますか	37.5	12.5	37.5	12.5	0	100
2	衣類はいつも清潔にしていると思われますか	37.5	25	37.5	0	0	100
3	プライバシーや恥ずかしさに配慮したトイレ誘導を行っていると思われますか	12.5	50	37.5	0	0	100
4	トイレへの声かけは工夫していると思われますか	37.5	25	37.5	0	0	100
5	感染予防、衛生面で配慮されていると感じますか	37.5	25	37.5	0	0	100

3 行事・レクリエーションについて

(%)

No.	項目	非常に満足	満足	普通	不満	非常に不満	(%)
1	買い物に行く場所、回数はどう思われますか	0	40	40	20	0	100
2	外食の場所、回数についてどう思われますか	0	40	40	20	0	100
3	日帰り旅行についてどう思われますか	0	40	40	20	0	100
4	レクリエーションの内容について	0	50	33.3	16.7	0	100
5	外出の頻度について	0	40	40	20	0	100

4 スタッフの対応について

(%)

No.	項目	非常に満足	満足	普通	不満	非常に不満	合計
1	職員の入居者に対する態度・言葉遣いについてどう思われますか	25	50	25	0	0	100
2	ご家族に対して日常の報告が来ていますか	25	37.5	37.5	0	0	100
3	ご家族が思ったことや不満が気楽にいえですか	25	37.5	37.5	0	0	100
4	職員の介護に関する専門知識や技術などに満足していますか	25	37.5	37.5	0	0	100
5	入居者への健康管理は適切だと思えますか	25	37.5	37.5	0	0	100

5 生活全般

(%)

No.	項目	非常に満足	満足	普通	不満	非常に不満	合計
1	やまぼうしに入所されてから入居者の心身の状態に変化はありましたか	28.6	42.9	28.6	0	0	100
2	やまぼうしはくつろげる場所、快適な生活を送れる環境となっていますか	28.6	57.1	14.3	0	0	100
3	やまぼうしの生活を楽しんでいると思えますか	16.7	50	33.3	0	0	100
4	入居者同士の人間関係をみてどう思われますか	20	20	60	0	0	100

6 ご家族への対応

(%)

No.	項目	非常に満足	満足	普通	不満	非常に不満	合計
1	職員の挨拶はきちんと出来ていると思えますか	25	62.5	12.5	0	0	100
2	ご本人やご家族に対する職員の言葉遣いは適切ですか	25	62.5	12.5	0	0	100
3	ご家族が面会に来られた時にご本人の近況報告をきちんと話していますか	25	50	25	0	0	100
4	職員の服装、身だしなみについて	14.3	57.1	28.6	0	0	100

(2) 事故報告

<事故報告>

	項目	日	曜日	時間	場所	状況	対応
1	転倒	5/8	金	14:15	屋外	つまずき転倒 左ひざ擦過傷 左前額部打撲	左膝出血部位の消毒、 絆創膏保護。左前額部 打撲部位クーリング。
2	転落	10/24	土	23:00	居室	ベッドから転落 後頭部裂傷(3cm)	出血部止血処置後、救 急搬送。消毒+ゲンタ シン塗布+ガーゼ保護 にて帰ホーム。

<ヒヤリ・ハット報告>

項目	発生・発見場所	件数	主な状況
尻もち 転倒	居室	9	つまずき・ふらつき・バランス崩し
	リビング	3	移乗解除時膝折れバランス崩し
	廊下	4	介助拒否・独歩し転倒・つまずき・ふらつき
	玄関	1	つまずき
	外出時	1	つまずき
転落	居室	3	ベッドより転落
異食	リビング	1	ポテトサラダをティッシュにくるんで口 に含む
嵌りこみ	リビング	1	椅子上で正座し、膝がひじ掛けに嵌る
打撲	玄関	1	下駄箱の扉に前額部をぶつける
放尿	事務所内	1	事務所内に侵入しソファに放尿

(2) 令和2年度グループホームやまぼうし活動報告(デイサービス共通)

日付	ホーム内活動	参加人数	ホーム外活動	参加人数	日付	ホーム内活動	参加人数	ホーム外活動	参加人数	日付	ホーム内活動	参加人数	ホーム外活動	参加人数
4月					5月					6月				
1					1					1				
2					2			玄関先でお茶		2			玄関先でお茶・植木の手入れ	9
3			散歩・日光浴	4	3			植木の手入れ		3				
4			散歩	6	4					4				
5					5			玄関先でお茶		5				
6			散歩	6	6					6			玄関先でお茶	8
7					7			日光浴		7				
8					8			散歩		8			玄関先でお茶・日光浴	11
9			散歩	1	9					9			玄関先でお茶	9
10			日光浴	9	10					10				
11					11					11				
12					12			散歩		12				
13					13			玄関先でお茶		13				
14			日光浴	8	14			散歩		14				
15			玄関先でお茶・日光浴	9	15					15				
16					16					16				
17			散歩	3	17					17				
18					18					18				
19			散歩	5	19					19				
20					20					20				
21					21					21				
22					22					22				
23					23					23				
24			散歩	3	24			散歩・玄関先でお茶	11	24			玄関先でお茶	9
25					25					25				
26			散歩	5	26					26				
27					27					27				
28					28					28				
29			日光浴・植木の手入れ	5	29					29				
30					30					30				
					31									

日付	ホーム内活動	参加人数	ホーム外活動	参加人数	日付	ホーム内活動	参加人数	ホーム外活動	参加人数	日付	ホーム内活動	参加人数	ホーム外活動	参加人数
7月					8月					9月				
1					1					1			玄関先でお茶	7
2	七夕飾りつけ	9			2					2				
3					3					3				
4					4					4				
5					5					5				
6					6					6				
7					7					7				
8					8					8				
9					9	誕生会	10			9				
10					10					10				
11					11					11				
12					12					12				
13					13					13				
14					14					14				
15					15					15				
16			玄関先でお茶	9	16					16				
17					17					17				
18					18					18				
19					19					19				
20					20					20				
21					21			玄関先でお茶	7	21				
22					22					22				
23					23					23				
24					24					24				
25					25					25				
26					26					26				
27					27					27				
28					28					28				
29					29					29				
30			玄関先でお茶	9	30					30				
31					31									

日付	ホーム内活動	参加人数	ホーム外活動	参加人数	日付	ホーム内活動	参加人数	ホーム外活動	参加人数	日付	ホーム内活動	参加人数	ホーム外活動	参加人数
10月					11月					12月				
1			散歩・玄関先でお茶	8	1					1				
2					2					2				
3					3					3				
4					4			散歩		4				
5					5					5				
6					6					6				
7					7					7				
8					8					8				
9					9					9				
10					10	新規入居者歓迎会	9			10				
11					11					11				
12					12					12				
13					13					13				
14					14					14				
15					15					15				
16					16					16				
17					17					17				
18					18					18				
19					19					19				
20					20					20				
21					21					21				
22					22			散歩	5	22				
23					23					23				
24	誕生会	9			24					24	クリスマス会	9		
25					25					25				
26					26					26				
27					27					27				
28					28					28				
29					29					29				
30					30					30				
31										31				

日付	ホーム内活動	参加人数	ホーム外活動	参加人数	日付	ホーム内活動	参加人数	ホーム外活動	参加人数	日付	ホーム内活動	参加人数	ホーム外活動	参加人数
1月					2月					3月				
1	お正月	9	玄関先でお茶・散歩	9	1					1				
2					2	節分豆まき	9			2				
3					3					3	ひなまつり	7		
4					4					4				
5					5					5				
6					6					6			日光浴	7
7	七草がゆ・合同誕生会	9			7					7				
8					8					8				
9					9					9				
10					10					10				
11					11					11				
12					12					12				
13					13			散歩	2	13				
14					14			散歩	5	14			散歩	6
15	鏡開き	6			15					15				
16					16					16				
17					17					17				
18					18					18				
19					19					19			散歩	4
20					20					20			散歩	2
21					21			散歩	2	21				
22					22					22				
23					23			散歩	3	23	新規入居者歓迎会	9		
24					24					24			お花見散歩	2
25					25					25				
26					26					26			お花見散歩	6
27					27			ベランダでお茶	8	27				
28					28					28				
29										29				
30										30				
31										31				