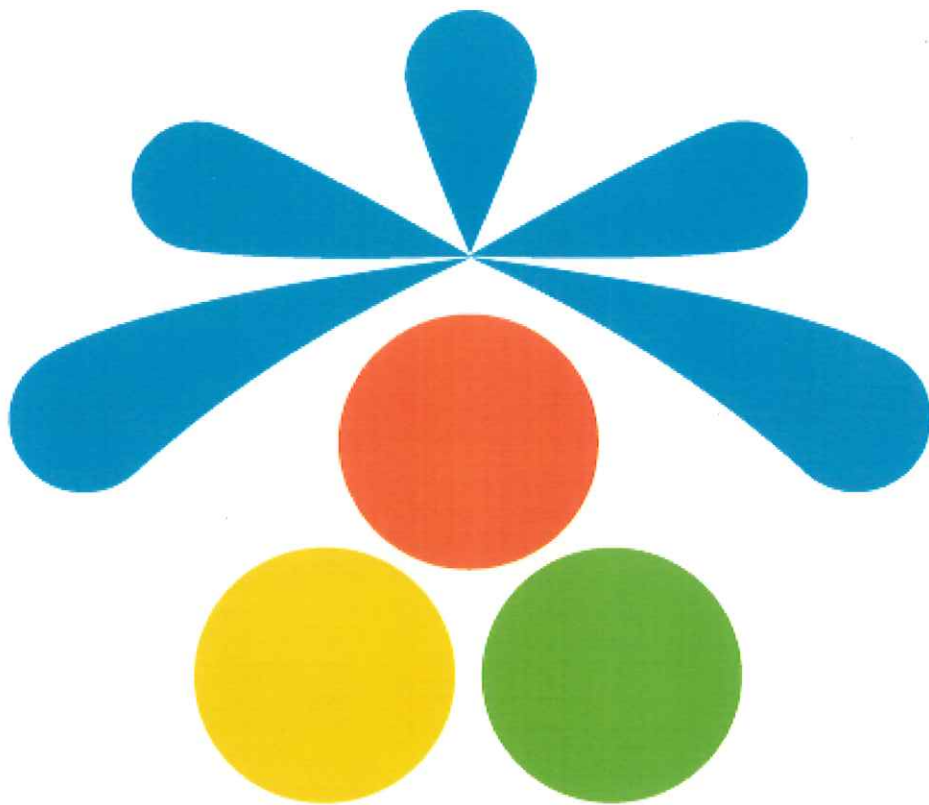


**令和4年度
事業報告書
別冊
(高齢者支援局各種報告)**



社会福祉法人
大三島育徳会

特別養護老人ホーム
短期入所生活介護
デイサービス
居宅介護支援事業所

博水の郷

認知症対応型
グループホーム
デイサービス

やまぼうし

就労移行支援事業
就労継続支援事業B型

世田谷区立 玉川福祉作業所
(同等々力分場)

障害者グループホーム
障害者短期入所

ホーム いろえんぴつ

地域密着型通所介護

喜多見だんちデイ

地域包括支援センター

用賀あんしんすこやかセンター
二子玉川あんしんすこやかセンター

訪問介護事業所

二子のわたし

特定相談支援事業所

相談支援センター フォルテ

地域密着型通所介護

タガヤセ大蔵デイ

鎌田区民センター内喫茶室 かふえ いろどり

新ロゴマークは大三島の「大」の文字をデザイン化し、
3つの丸は「三つの島」を表しています。

また、青色は空と清流の流れ、赤色はぬくもり、
緑色は安心と安らぎ、黄色は希望を表しています。

「大地に根ざし、地域の皆様の傘になる」という、
大三島育徳会の法人理念の意味も込められています。

令和4年度事業報告書 別冊（高齢者支援局各種報告） 目次

組織図

1. 稼働集計

(1) 月別統計表	1
(2) 年間合計表	4
(3) 令和4年度介護度別年間延べ人数一覧	5
(4) 令和4年度博水の郷（特養）稼働率	7
(5) 稼働率推移表（平成19年度～令和4年度）	8

2. 利用者状況

(1) 年齢別介護度	9
(2) 日常生活動作＜ADL＞状況	11
(3) 令和2年度入退所状況	12
(4) 入浴状況	13
(5) 理美容サービスの状況	14
(6) 月別外泊状況	14

3. 研修報告

(1) 内部研修	15
(2) 外部研修	16

4. 会議報告

(1) 全体会議・連絡調整会議実施報告	17
(2) 利用者懇談会実施報告	18
(3) リーダー会議実施報告	19
(4) ユニット会議	21

5. 委員会報告

(1) 感染症対策委員会実施報告	26
(2) 研修委員会実施報告	27
(3) 入浴委員会実施報告	28
(4) リフレッシュ委員会実施報告	29
(5) 食事・口腔ケア委員会実施報告	30
(6) 危機管理委員会実施報告	31
(7) 身体拘束廃止委員会実施報告	32

6. 行事・クラブ・イベント活動報告

(1) 行事報告	34
(2) 行事食	38
(3) クラブ活動報告	40

7. 来訪者状況報告	
(1) ボランティア訪問状況	44
(2) 面会者状況	45
(3) 施設見学者	45
8. 事故報告	
(1) 特養	46
(2) ショートステイ	48
9. 保守管理報告	50
10. 防災管理報告	52
11. やまぼうし各種報告	
(1) 満足度調査	54
(2) 事故報告	56
(3) グループホームやまぼうし活動報告	57

＜参考＞ 令和4年度 事業報告書 目次

理事長あいさつ

I 統括本部

(I) 統括本部事業報告

1. 社会福祉法人大三島育徳会をとりまく動向	1
2. 法人事業概況	1
3. 最重点施策	3
4. 統括本部各室の取り組み	
(1) 経営戦略室	
① 新規事業	6
② 新型コロナ対策	6
③ 大三島育徳会「令和4年度SWOT分析」	7
(2) 地域公益活動室	12
(3) 人材対策室	13
(4) 検査室	14
(5) 情報・広報室	15
(6) 災害対策室	16
(7) 全体会議・法人部課長連絡会	17
(II) 法人財務会計報告	
1. 総括	18
2. 各部・局財務会計報告	21
(III) 理事会・評議員会・評議員選任・解任委員会報告	24
(IV) 総務部	25
(V) 法人事務部	28

II 高齢者支援局

(I) 高齢者支援局事業報告	30
(II) 施設サービス部事業報告（博水の郷、やまぼうし）	31
1. 介護課	
(1) 介護課事業報告	33
(2) 機能訓練	35
(3) ユニット報告	36
2. 相談支援課	
(1) 相談支援課事業報告	39
(2) ボランティア受入状況報告	40
3. 看護課	
(1) 看護係事業報告	41
(2) 栄養係事業報告	42
4. グループホーム課	
(1) グループホームやまぼうし	43
(2) デイサービスやまぼうし	45
(III) 在宅サービス部事業報告	46
1. デイサービス課（博水の郷、喜多見だんちデイ、タガヤセ大蔵デイ）	47
2. 在宅支援課	56
(1) 居宅介護係（居宅介護支援事業所博水の郷）	57
(2) 訪問介護係（訪問介護事業所二子のわたし）	60
(IV) 地域包括支援部（用賀地域課・二子玉川地域課）事業報告	64

Ⅲ 障害者支援局

(Ⅰ) 障害者支援局事業報告

- 1. 令和4年度事業概況 77
- 2. 障害者支援局共通課題の取り組み 77

(Ⅱ) 就労支援事業部（玉川福祉作業所）事業報告

- 1. 令和4年度の振り返り 78
- 2. 全体運営報告
 - (1) 運営管理報告 79
 - (2) 職員研修 79
 - (3) 施設沿革・概要 81
- 3. 支援サービス事業報告
 - (1) 就労課
 - ① 就労移行支援事業 85
 - ② 就労定着支援事業 85
 - (2) 就労継続課（就労継続支援B型事業） 86
 - ① 利用者支援 86
 - ② 作業活動 87
 - ③ 作業種目 89
 - (3) 利用者支援
 - ① 日課・週予定表 90
 - ② 利用者会活動 90
 - ③ クラブ活動 91
 - ④ 年間行事 91
 - ⑤ ボランティア・地域 91
 - ⑥ 医務 92
 - ⑦ 防災訓練 92
 - ⑧ 危機管理 93
 - ⑨ 給食会議 94
 - ⑩ 外部支援 94
 - ⑪ スポーツプログラム 94
 - ⑫ 実習生受け入れ 95
 - ⑬ 保護者との連携 96
- 4. カフェ運営係（かふえいろどり）
 - (1) 体験実習・実践訓練受け入れ状況 97
 - (2) 年間イベント 97

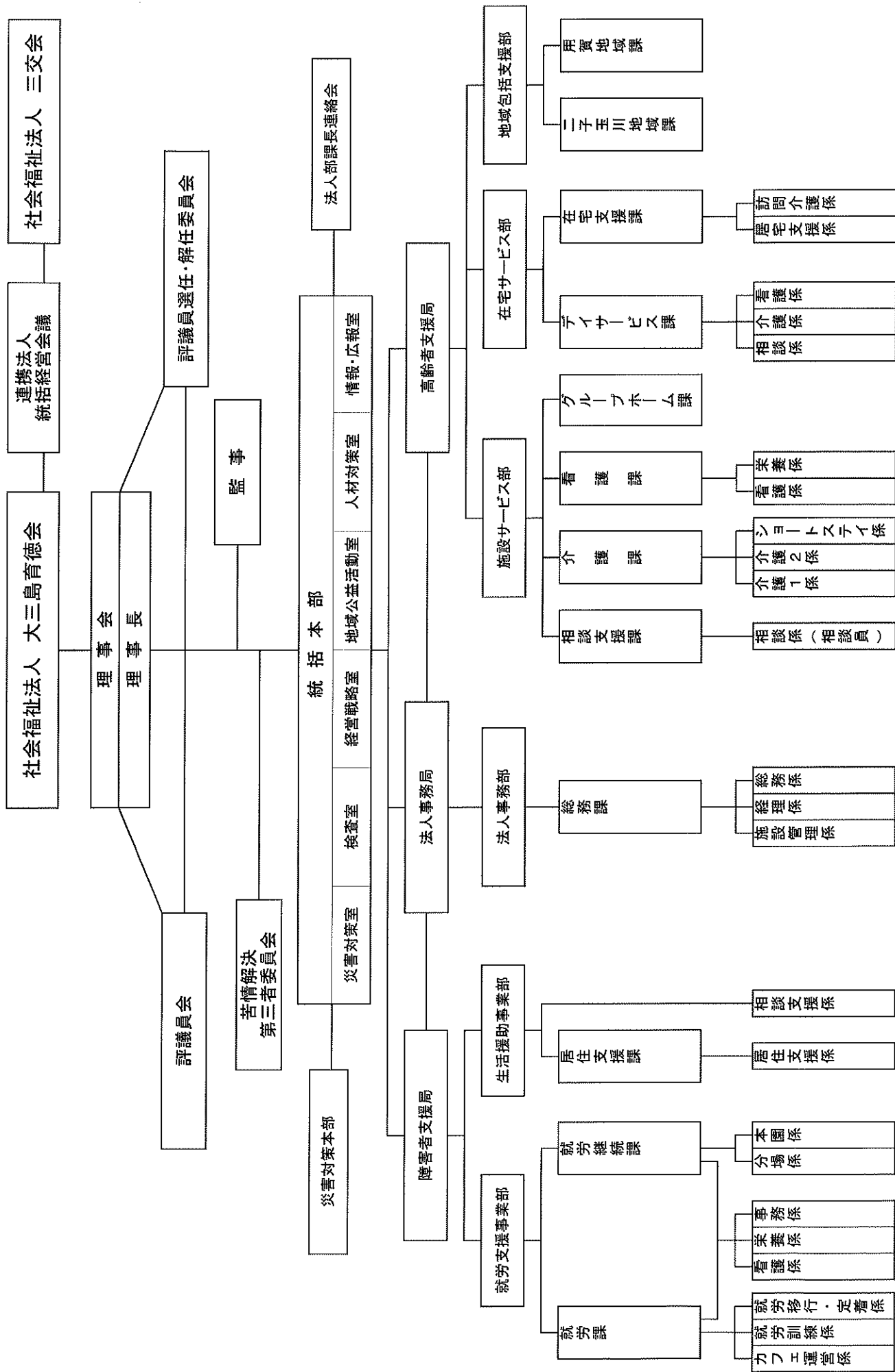
(Ⅲ) 生活援助事業部

1. 居住支援課（ホーム いろえんぴつ）

- (1) 各サービス事業報告
 - ① 共同生活援助事業（グループホーム） 98
 - ② 短期入所（ショートステイ） 99
 - ③ 日中ショートステイ 100
 - (2) 会議報告 100
 - (3) 行事報告 102
 - (4) 防災・防犯訓練報告 102
 - (5) 職員研修状況等報告 102
- ##### 2. 相談支援課（相談支援センター フォルテ） 104
- (1) 重点目標の取り組み 104
 - (2) 実績 105

(福)大三島育徳会 組織図

令和5年4月1日



1. 令和4年度 稼働集計

(1) 月別統計表

		利用 定員数	稼働 日数	最大 利用者	延べ 利用者数	平均 利用者数	利用率(稼働率)		
							目標値	実利用率	目標達成率
4月	特養	90	30	2,700	2,550	85.00	97.0%	94.4%	97.37%
	ショート	18	30	540	614	20.47	115.0%	113.7%	98.87%
	博水デイ	25	25	625	470	18.80	80.0%	75.2%	94.00%
	喜多見だんち	10	20	200	108	5.40	80.0%	54.0%	67.50%
	タガヤセ大蔵	10	21	210	175	8.33	80.0%	83.3%	104.17%
	博水居宅	150	1	150	138	138.00	90.0%	92.0%	102.22%
	やまぼうし	9	30	270	270	9.00	97.0%	100.0%	103.09%
	デイやまぼうし	3	10	30	8	0.80	60.0%	26.7%	44.44%
	二子ヘルパー	—	21	—	469	22.33	—	—	—
5月	特養	90	31	2,790	2,489	80.29	97.0%	89.2%	91.97%
	ショート	18	31	558	613	19.77	115.0%	109.9%	95.53%
	博水デイ	25	23	575	438	19.04	80.0%	76.2%	95.22%
	喜多見だんち	10	19	190	106	5.58	80.0%	55.8%	69.74%
	タガヤセ大蔵	10	18	180	149	8.28	80.0%	82.8%	103.47%
	博水居宅	150	1	150	135	135.00	90.0%	90.0%	100.00%
	やまぼうし	9	31	279	279	9.00	97.0%	100.0%	103.09%
	デイやまぼうし	3	13	39	8	0.62	60.0%	20.5%	34.19%
	二子ヘルパー	—	22	—	484	22.00	—	—	—
6月	特養	90	30	2,700	2,431	81.03	97.0%	90.0%	92.82%
	ショート	18	30	540	568	18.93	115.0%	105.2%	91.47%
	博水デイ	25	26	650	517	19.88	80.0%	79.5%	99.42%
	喜多見だんち	10	22	220	114	5.18	80.0%	51.8%	64.77%
	タガヤセ大蔵	10	22	220	181	8.23	80.0%	82.3%	102.84%
	博水居宅	150	1	150	134	134.00	90.0%	89.3%	99.26%
	やまぼうし	9	30	270	270	9.00	97.0%	100.0%	103.09%
	デイやまぼうし	3	13	39	10	0.77	60.0%	25.6%	42.74%
	二子ヘルパー	—	22	—	457	20.77	—	—	—
7月	特養	90	31	2,790	2,469	79.65	97.0%	88.5%	91.23%
	ショート	18	31	558	592	19.10	115.0%	106.1%	92.25%
	博水デイ	25	25	625	495	19.80	80.0%	79.2%	99.00%
	喜多見だんち	10	20	200	109	5.45	80.0%	54.5%	68.13%
	タガヤセ大蔵	10	22	220	178	8.09	80.0%	80.9%	101.14%
	博水居宅	150	1	150	133	133.00	90.0%	88.7%	98.52%
	やまぼうし	9	31	279	275	8.87	97.0%	98.6%	101.61%
	デイやまぼうし	3	13	39	8	0.62	60.0%	20.5%	34.19%
	二子ヘルパー	—	22	—	445	20.23	—	—	—

	利用 定員数	稼働 日数	最大 利用者	延べ 利用者数	平均 利用者数	利用率(稼働率)			
						目標値	実利用率	目標達成率	
8月	特養	90	31	2,790	2,586	83.42	97.0%	92.7%	95.55%
	ショート	18	31	558	556	17.94	115.0%	99.6%	86.64%
	博水デイ	25	26	650	514	19.77	80.0%	79.1%	98.85%
	喜多見だんち	10	22	220	120	5.45	80.0%	54.5%	68.18%
	タガヤセ大蔵	10	21	210	173	8.24	80.0%	82.4%	102.98%
	博水居宅	150	1	150	138	138.00	90.0%	92.0%	102.22%
	やまぼうし	9	31	279	272	8.77	97.0%	97.5%	100.51%
	デイやまぼうし	3	13	39	7	0.54	60.0%	17.9%	29.91%
	二子ヘルパー	—	23	—	492	21.39	—	—	—
9月	特養	90	30	2,700	2,499	83.30	97.0%	92.6%	95.42%
	ショート	18	30	540	596	19.87	115.0%	110.4%	95.97%
	博水デイ	25	24	600	501	20.88	80.0%	83.5%	104.38%
	喜多見だんち	10	20	200	112	5.60	80.0%	56.0%	70.00%
	タガヤセ大蔵	10	21	210	179	8.52	80.0%	85.2%	106.55%
	博水居宅	150	1	150	136	136.00	90.0%	90.7%	100.74%
	やまぼうし	9	30	270	230	7.67	97.0%	85.2%	87.82%
	デイやまぼうし	3	12	36	8	0.67	60.0%	22.2%	37.04%
	二子ヘルパー	—	22	—	470	21.36	—	—	—
10月	特養	90	31	2,790	2,483	80.10	97.0%	89.0%	91.75%
	ショート	18	31	558	692	22.32	115.0%	124.0%	107.84%
	博水デイ	25	25	625	523	20.92	80.0%	83.7%	104.60%
	喜多見だんち	10	20	200	98	4.90	80.0%	49.0%	61.25%
	タガヤセ大蔵	10	21	210	181	8.62	80.0%	86.2%	107.74%
	博水居宅	150	1	150	142	142.00	90.0%	94.7%	105.19%
	やまぼうし	9	31	279	205	6.61	97.0%	73.5%	75.75%
	デイやまぼうし	3	14	42	4	0.29	60.0%	9.5%	15.87%
	二子ヘルパー	—	21	—	450	21.43	—	—	—
11月	特養	90	30	2,700	2,486	82.87	97.0%	92.1%	94.92%
	ショート	18	30	540	675	22.50	115.0%	125.0%	108.70%
	博水デイ	25	24	600	483	20.13	80.0%	80.5%	100.63%
	喜多見だんち	10	20	200	104	5.20	80.0%	52.0%	65.00%
	タガヤセ大蔵	10	20	200	174	8.70	80.0%	87.0%	108.75%
	博水居宅	150	1	150	137	137.00	90.0%	91.3%	101.48%
	やまぼうし	9	30	270	255	8.50	97.0%	94.4%	97.37%
	デイやまぼうし	3	12	36	8	0.67	60.0%	22.2%	37.04%
	二子ヘルパー	—	22	—	485	22.05	—	—	—

12月		利用 定員数	稼働 日数	最大 利用者	延べ 利用者数	平均 利用者数	利用率(稼働率)		
							目標値	実利用率	目標達成率
	特養	90	31	2,790	2,573	83.00	97.0%	92.2%	95.07%
	ショート	18	31	558	578	18.65	115.0%	103.6%	90.07%
	博水デイ	25	24	600	389	16.21	80.0%	64.8%	81.04%
	喜多見だんち	10	20	200	96	4.80	80.0%	48.0%	60.00%
	タガヤセ大蔵	10	20	200	170	8.50	80.0%	85.0%	106.25%
	博水居宅	150	1	150	134	134.00	90.0%	89.3%	99.26%
	やまぼうし	9	31	279	214	6.90	97.0%	76.7%	79.07%
	デイやまぼうし	3	12	36	4	0.33	60.0%	11.1%	18.52%
	二子ヘルパー	—	22	—	484	22.00	—	—	—
1月		利用 定員数	稼働 日数	最大 利用者	延べ 利用者数	平均 利用者数	利用率(稼働率)		
							目標値	実利用率	目標達成率
	特養	90	31	2,790	2,453	79.13	97.0%	87.9%	90.64%
	ショート	18	31	558	561	18.10	115.0%	100.5%	87.42%
	博水デイ	25	23	575	428	18.61	80.0%	74.4%	93.04%
	喜多見だんち	10	19	190	96	5.05	80.0%	50.5%	63.16%
	タガヤセ大蔵	10	20	200	173	8.65	80.0%	86.5%	108.13%
	博水居宅	150	1	150	137	137.00	90.0%	91.3%	101.48%
	やまぼうし	9	31	279	266	8.58	97.0%	95.3%	98.29%
	デイやまぼうし	3	13	39	9	0.69	60.0%	23.1%	38.46%
	二子ヘルパー	—	22	—	404	18.36	—	—	—
2月		利用 定員数	稼働 日数	最大 利用者	延べ 利用者数	平均 利用者数	利用率(稼働率)		
							目標値	実利用率	目標達成率
	特養	90	28	2,520	2,227	79.54	97.0%	88.4%	91.11%
	ショート	18	28	504	583	20.82	115.0%	115.7%	100.59%
	博水デイ	25	22	550	421	19.14	80.0%	76.5%	95.68%
	喜多見だんち	10	19	190	101	5.32	80.0%	53.2%	66.45%
	タガヤセ大蔵	10	18	180	153	8.50	80.0%	85.0%	106.25%
	博水居宅	150	1	150	138	138.00	90.0%	92.0%	102.22%
	やまぼうし	9	28	252	221	7.89	97.0%	87.7%	90.41%
	デイやまぼうし	3	12	36	12	1.00	60.0%	33.3%	55.56%
	二子ヘルパー	—	20	—	389	19.45	—	—	—
3月		利用 定員数	稼働 日数	最大 利用者	延べ 利用者数	平均 利用者数	利用率(稼働率)		
							目標値	実利用率	目標達成率
	特養	90	31	2,790	2,517	81.19	97.0%	90.2%	93.01%
	ショート	18	31	558	661	21.32	115.0%	118.5%	103.01%
	博水デイ	25	26	650	462	17.77	80.0%	71.1%	88.85%
	喜多見だんち	10	22	220	130	5.91	80.0%	59.1%	73.86%
	タガヤセ大蔵	10	22	220	178	8.09	80.0%	80.9%	101.14%
	博水居宅	150	1	150	136	136.00	90.0%	90.7%	100.74%
	やまぼうし	9	31	279	242	7.81	97.0%	86.7%	89.42%
	デイやまぼうし	3	13	39	14	1.08	60.0%	35.9%	59.83%
	二子ヘルパー	—	23	—	451	19.61	—	—	—

(2) 年間合計表

	利用 定員数	稼働 日数	最大 利用者	延べ 利用者数	平均 利用者数	利用率(稼働率)			
						目標値	実利用率	目標達成率	
合計	特養	90	365	32,850	29,763	81.54	97.0%	90.6%	93.40%
	ショート	18	365	6,570	7,289	19.97	115.0%	110.9%	96.47%
	博水デイ	25	293	7,325	5,641	19.25	80.0%	77.0%	96.26%
	喜多見だんち	10	243	2,430	1,294	5.33	80.0%	53.3%	66.56%
	タガヤセ大蔵	10	246	2,460	2,064	8.39	80.0%	83.9%	104.88%
	博水居宅	150	12	1,800	1,638	136.50	90.0%	91.0%	101.11%
	やまぼうし	9	365	3,285	2,999	8.22	97.0%	91.3%	94.12%
	デイやまぼうし	3	150	450	100	0.67	60.0%	22.2%	37.04%
	二子ヘルパー	—	262	40	5,480	20.92	—	—	—

(3) 令和4年度 介護度別年間延べ人数一覧

特 養	4月	5月	6月	7月	8月	9月	10月	11月	12月	1月	2月	3月	Total
要介護度1	0	0	0	0	0	0	0	0	0	0	0	0	0
要介護度2	60	93	90	93	93	90	93	60	62	62	56	62	914
要介護度3	574	496	435	440	465	447	427	402	458	465	455	518	5,582
要介護度4	1,107	1,038	1,044	1,029	1,152	1,137	1,120	1,154	1,168	1,078	935	1,063	13,025
要介護度5	809	862	862	907	876	825	843	870	885	848	781	874	10,242
Total	2,550	2,489	2,431	2,469	2,586	2,499	2,483	2,486	2,573	2,453	2,227	2,517	29,763

ショート	4月	5月	6月	7月	8月	9月	10月	11月	12月	1月	2月	3月	Total
要支援	0	0	0	0	0	0	0	0	2	8	0	0	10
要介護度1	37	22	16	48	8	62	55	62	47	26	20	32	435
要介護度2	105	111	95	99	122	105	116	112	120	165	110	138	1,398
要介護度3	194	215	171	163	151	209	234	223	173	126	184	171	2,214
要介護度4	102	101	110	88	114	100	148	126	101	70	159	201	1,420
要介護度5	176	164	176	194	161	120	139	152	135	166	110	119	1,812
Total	614	613	568	592	556	596	692	675	578	561	583	661	7,289

博水デイ	4月	5月	6月	7月	8月	9月	10月	11月	12月	1月	2月	3月	Total
要介護度1	80	77	83	77	90	88	90	86	69	80	82	85	987
要介護度2	140	131	160	166	183	172	178	168	134	152	121	135	1,840
要介護度3	139	125	143	136	142	140	150	117	73	90	92	108	1,455
要介護度4	35	34	39	34	23	27	28	32	33	35	53	69	442
要介護度5	76	71	92	82	76	74	77	80	80	71	73	65	917
Total	470	438	517	495	514	501	523	483	389	428	421	462	5,641

喜多見 だんちデイ	4月	5月	6月	7月	8月	9月	10月	11月	12月	1月	2月	3月	Total
要介護度1	20	19	21	19	19	20	18	22	22	22	19	25	246
要介護度2	23	23	25	26	24	24	23	22	20	23	19	21	273
要介護度3	34	35	47	45	46	39	33	10	4	4	16	18	331
要介護度4	23	18	12	12	25	23	19	46	46	42	42	57	365
要介護度5	8	11	9	7	6	6	5	4	4	5	5	9	79
Total	108	106	114	109	120	112	98	104	96	96	101	130	1,294

タガヤセ 大蔵デイ	4月	5月	6月	7月	8月	9月	10月	11月	12月	1月	2月	3月	Total
要介護度1	88	79	74	75	74	72	74	70	73	73	64	82	898
要介護度2	44	29	36	38	37	33	34	32	29	29	26	26	393
要介護度3	21	21	47	44	37	45	48	44	40	47	44	44	482
要介護度4	7	7	7	5	6	8	6	9	9	5	2	5	76
要介護度5	15	13	17	16	19	21	19	19	19	19	17	21	215
Total	175	149	181	178	173	179	181	174	170	173	153	178	2,064

博水の郷 居宅	4月	5月	6月	7月	8月	9月	10月	11月	12月	1月	2月	3月	Total
要支援1	0	0	0	0	0	0	0	0	0	0	0	0	0
要支援2	0	0	0	0	0	0	0	0	0	0	0	0	0
要介護度1	44	43	43	42	42	42	44	44	42	44	46	45	521
要介護度2	46	43	46	45	48	44	46	46	47	45	43	43	542
要介護度3	19	24	22	25	24	25	26	21	19	19	21	21	266
要介護度4	18	15	14	13	15	16	16	17	18	19	16	15	192
要介護度5	11	10	9	8	9	9	10	9	8	10	12	12	117
Total	138	135	134	133	138	136	142	137	134	137	138	136	1,638

やまぼうし	4月	5月	6月	7月	8月	9月	10月	11月	12月	1月	2月	3月	Total
要介護度1	0	0	0	0	0	0	0	0	0	0	0	0	0
要介護度2	60	62	60	62	62	30	22	0	0	0	15	31	404
要介護度3	120	124	120	124	148	150	166	208	159	217	168	155	1,859
要介護度4	60	62	60	58	31	20	0	17	24	31	28	56	447
要介護度5	30	31	30	31	31	30	17	30	31	18	10	0	289
Total	270	279	270	275	272	230	205	255	214	266	221	242	2,999

デイ やまぼうし	4月	5月	6月	7月	8月	9月	10月	11月	12月	1月	2月	3月	Total
要支援	0	0	0	0	0	0	0	0	0	0	0	0	0
要介護度1	0	0	0	0	0	0	0	0	0	4	4	4	12
要介護度2	4	4	5	4	4	4	2	4	2	5	4	5	47
要介護度3	4	4	5	4	3	4	2	4	2	0	4	5	41
要介護度4	0	0	0	0	0	0	0	0	0	0	0	0	0
要介護度5	0	0	0	0	0	0	0	0	0	0	0	0	0
Total	8	8	10	8	7	8	4	8	4	9	12	14	100

二子のわたし ヘルパー	4月	5月	6月	7月	8月	9月	10月	11月	12月	1月	2月	3月	Total
要支援1	47	52	38	37	33	23	21	22	22	16	16	18	345
要支援2	63	73	72	73	72	69	58	55	55	42	44	52	728
要介護度1	141	149	135	124	129	128	102	120	120	103	96	109	1,456
要介護度2	78	66	77	83	90	87	104	109	112	101	97	106	1,110
要介護度3	76	74	82	73	92	99	91	95	104	83	77	100	1,046
要介護度4	22	27	14	12	30	33	32	37	40	22	25	33	327
要介護度5	34	39	34	40	46	31	38	42	27	33	31	29	424
総合事業	8	4	5	3	0	0	4	5	4	4	3	4	44
Total	469	484	457	445	492	470	450	485	484	404	389	451	5,480

(4) 令和4年度 博水の郷（特養） 稼働率表

年	月	日数	総ベッド数 (90床)	入院者総数	退所者総数	入院による 空床数	退所による 空床数	総空床数	稼働ベッド 実数	稼働率	空床利用 (シヨート)	空床利用後の 稼働率
2022	4	30	2,700	8	2	75	75	150	2,550	94.4%	32	95.6%
	5	31	2,790	14	4	129	172	301	2,489	89.2%	31	90.3%
	6	30	2,700	9	4	95	174	269	2,431	90.0%	40	91.5%
	7	31	2,790	8	3	149	172	321	2,469	88.5%	42	90.0%
	8	31	2,790	6	4	75	129	204	2,586	92.7%	104	96.4%
	9	30	2,700	5	1	77	124	201	2,499	92.6%	52	94.5%
	10	31	2,790	7	2	159	148	307	2,483	89.0%	96	92.4%
	11	30	2,700	9	4	76	138	214	2,486	92.1%	143	97.4%
	12	31	2,790	5	3	55	162	217	2,573	92.2%	47	93.9%
2023	1	31	2,790	6	3	113	224	337	2,453	87.9%	126	92.4%
	2	28	2,520	6	0	112	181	293	2,227	88.4%	116	93.0%
	3	31	2,790	9	6	100	173	273	2,517	90.2%	103	93.9%
	合 計		32,850	92	36	1,215	1,872	3,087	29,763	90.6%	932	93.4%

(5) 稼働率推移表(平成19年度～令和4年度)

	総ベッド数 (90床)	入院者総数	退所者総数	入院による 空床数	退所による 空床数	総空床数	稼働ベッド 実数	稼働率	空床利用 (シヨート)	空床利用後 の稼働率
平成19年度	32,940	80	17	1,231	583	1,814	31,126	94.5%	470	95.9%
平成20年度	32,850	48	17	756	1,427	2,183	30,667	93.4%	574	95.1%
平成21年度	32,850	60	23	695	606	1,301	31,549	96.0%	298	97.0%
平成22年度	32,850	50	14	652	190	842	32,008	97.4%	593	99.2%
平成23年度	32,940	92	24	1,284	535	1,819	31,121	94.5%	698	96.6%
平成24年度	32,850	80	26	1,109	847	1,956	30,894	94.0%	608	95.9%
平成25年度	32,850	75	32	893	1,030	1,923	30,927	94.1%	515	95.7%
平成26年度	32,850	101	31	1,131	963	2,094	30,756	93.6%	717	95.8%
平成27年度	32,940	90	34	1,179	454	1,633	31,307	95.0%	376	96.2%
平成28年度	32,850	66	24	729	378	1,107	31,743	96.6%	206	97.3%
平成29年度	32,850	106	31	1,233	437	1,670	31,180	94.9%	425	96.2%
平成30年度	32,850	54	15	621	254	875	31,975	97.3%	262	98.1%
令和元年度 (平成31年度)	32,940	56	25	843	674	1,517	31,423	95.4%	591	97.2%
令和2年度	32,850	79	31	1,127	1,464	2,591	30,259	92.1%	320	93.1%
令和3年度	32,850	73	27	1,179	1,031	2,210	30,640	93.3%	644	95.2%
令和4年度	32,850	92	36	1,215	1,872	3,087	29,763	90.6%	932	93.4%

2. 利用者状況

(1) 年齢別介護度（令和5年3月31日時点）

介護度	-60	60-64	65-69	70-74	75-79	80-84	85-89	90-	総計
	1								
2									0
3				1			1	2	4
4				1	1	1	1	2	6
5					1		2		3
計	0	0	0	2	2	1	4	4	13
介護度	-60	60-64	65-69	70-74	75-79	80-84	85-89	90-	総計
1									
2							1	1	2
3						2	2	9	13
4					1	1	9	19	30
5				1	3	7	4	10	25
計				1	4	10	16	39	70
総計	0	0	0	3	6	11	20	43	83

最高齢者
最低齢者

101歳
70歳

平均年齢
男性
女性

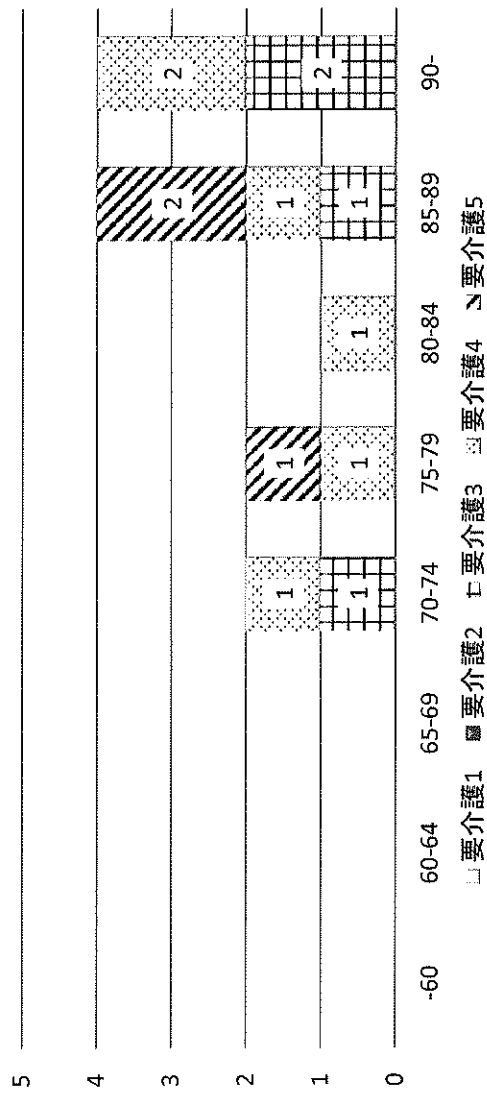
89.6歳
86.4歳
90.5歳

介護度平均
男性
女性

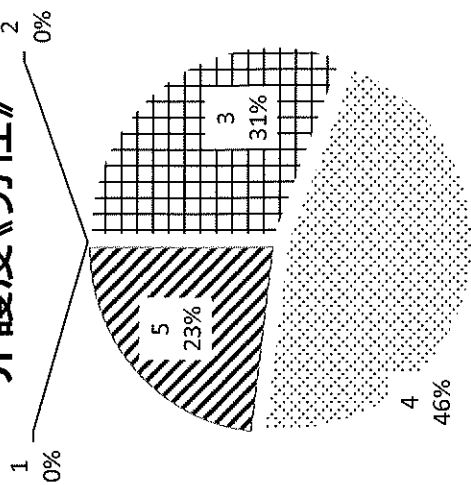
4.1
3.8
4.1

年齡別介護度

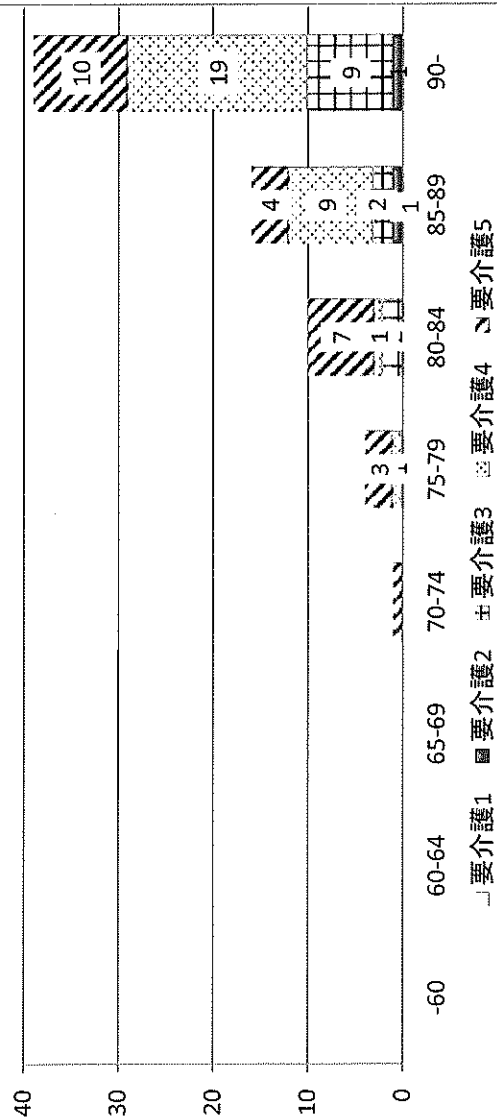
年齡別介護度 《男性》



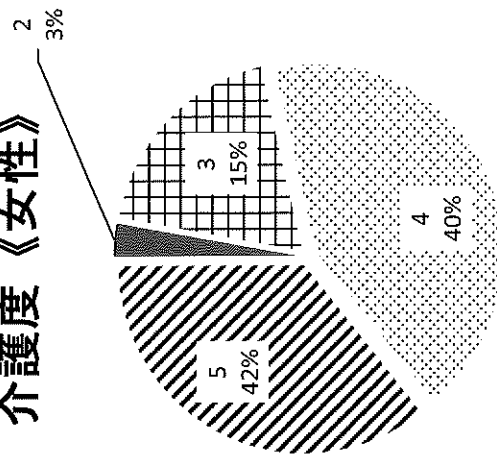
介護度 《男性》



年齡別介護度 《女性》



介護度 《女性》



(2) 日常生活動作<ADL>状況

令和5年3月現在

	2F											
	AD				BC				合計			
	自立	最小	部分	全介助	自立	最小	部分	全介助	自立	最小	部分	全介助
食事	5	1	7	7	10	0	7	5	15	1	14	12
移乗	4	2	3	11	6	2	6	8	10	4	9	19
整容	4	0	0	16	5	0	0	17	9	0	0	33
トイレ動作	1	0	8	11	5	1	9	7	6	1	17	18
排尿	2	1	3	14	7	0	7	8	9	1	10	22
排便	0	1	5	14	7	0	8	7	7	1	13	21
入浴	0	0	0	20	0	0	0	22	0	0	0	42
移動	0	2	5	13	5	3	7	7	5	5	12	20
更衣	2	1	5	14	4	1	10	7	6	2	15	21

	3F											
	AD				BC				合計			
	自立	最小	部分	全介助	自立	最小	部分	全介助	自立	最小	部分	全介助
食事	6	4	4	5	8	2	8	4	14	6	12	9
移乗	3	4	7	5	4	3	6	9	7	7	13	14
整容	4	0	3	12	5	1	2	14	9	1	5	26
トイレ動作	2	0	12	5	1	0	7	14	3	0	19	19
排尿	0	0	9	10	2	0	8	12	2	0	17	22
排便	0	0	9	10	2	0	8	12	2	0	17	22
入浴	0	0	0	19	0	0	0	22	0	0	0	41
移動	5	1	8	5	3	0	6	13	8	1	14	18
更衣	0	1	10	8	5	1	3	13	5	2	13	21

入浴	機械浴	チェアイン	一般浴	シャワー
2AD	8	8	5	0
2BC	8	9	7	0
3AD	4	7	5	0
3BC	9	8	5	0
合計	29	32	22	0

車椅子	普通型	リクライニング	チルト型	合計
2AD	12	3	5	20
2BC	15	4	3	22
3AD	13	4	2	19
3BC	15	5	2	22
合計	55	16	12	83

排泄	オムツ			リハビリパンツ			布		
	常時	日中	夜のみ	常時	日中	夜のみ	常時	日中	夜のみ
2AD	11	0	6	6	6	0	0	0	0
2BC	6	0	6	6	3	0	4	0	0
3AD	8	0	9	5	8	0	0	0	0
3BC	11	0	4	5	4	1	0	0	0
合計	61			44			4		

排泄	パット			トイレ			ポータブル		
	常時	日中	夜のみ	常時	日中	夜のみ	常時	日中	夜のみ
2AD	21	0	0	3	9	0	0	0	0
2BC	20	0	0	8	7	0	0	0	2
3AD	19	0	0	8	6	0	0	0	0
3BC	22	0	0	1	10	0	0	0	2
合計	82			52			4		

(3) 令和4年度入退所状況

月別入所者・退所者

		4月	5月	6月	7月	8月	9月	10月	11月	12月	1月	2月	3月	合計
入所者	男性	0	0	2	0	2	0	2	0	1	1	0	1	9
	女性	2	0	3	2	2	1	2	2	1	1	3	3	22
	合計	2	0	5	2	4	1	4	2	2	2	3	4	31
退所者	男性	1	2	0	1	1	2	1	0	1	1	0	1	11
	女性	1	2	2	2	3	0	1	4	2	2	0	5	24
	合計	2	4	2	3	4	2	2	4	3	3	0	6	35
月末在籍数	男性	14	12	14	13	14	12	13	13	13	13	13	13	
	女性	73	71	72	72	71	72	73	71	70	69	72	70	
	合計	87	83	86	85	85	84	86	84	83	82	85	83	

入所経路

	自宅	病院	老健	その他	合計
男性	8	0	1	0	9
女性	14	1	5	2	22
合計	22	1	6	2	31

退所理由

	死亡	入院	その他	合計
男性	9	1	1	11
女性	22	2	0	24
合計	31	3	1	35

死亡原因

	肺炎	心不全	老衰	呼吸不全	その他	合計
男性	2	1	5	0	1	9
女性	1	1	17	0	3	22
合計	3	2	22	0	4	31

死亡者年齢状況

	65-69	70-74	75-79	80-84	85-89	90-99	100~	合計
男性		1	1	1	1	5		9
女性			1	1	3	16	1	22
合計				2	6	8	4	31

(4) 入浴状況

2階利用者入浴状況

令和5年 3月末

月	一般浴	チェア浴	機械浴	延人数計
	延人数	延人数	延人数	
4	100	105	157	362
5	77	69	69	215
6	98	94	73	265
7	94	91	70	255
8	113	89	72	274
9	104	85	47	236
10	110	95	75	280
11	120	92	89	301
12	128	84	100	312
1	132	74	86	292
2	118	90	86	294
3	119	97	94	310

3階利用者入浴状況

令和5年 3月末

月	一般浴	チェア浴	機械浴	延人数計
	延人数	延人数	延人数	
4	70	102	68	240
5	67	111	70	248
6	76	122	82	280
7	74	148	50	272
8	81	162	66	309
9	80	142	70	292
10	77	139	63	279
11	89	133	60	282
12	80	109	70	259
1	82	136	62	280
2	59	115	47	221
3	66	127	64	257

一般		チェア		機械		
2A	2B	2A	2B	2A	2B	
26	32	54	9	59	7	4
19	58	44	25	52	17	5
37	61	59	35	56	17	6
37	57	56	35	57	13	7
36	77	59	30	54	18	8
31	73	50	35	34	13	9
39	71	46	49	55	20	10
40	80	47	45	61	28	11
37	91	47	37	61	39	12
33	99	45	29	52	34	1
36	82	54	36	48	38	2
37	82	58	39	51	43	3

一般		チェア		機械		
3A	3B	3A	3B	3A	3B	
23	47	63	39	21	47	4
26	41	70	41	30	40	5
31	45	56	66	49	33	6
29	45	60	88	29	21	7
36	45	73	89	40	26	8
38	42	67	75	37	33	9
33	44	70	69	33	30	10
47	42	69	64	22	38	11
34	46	42	67	27	43	12
40	42	60	76	18	44	1
26	33	42	73	9	38	2
36	30	54	73	9	55	3

3. 研修報告

(1) 内部研修

No	研修日	研修名	研修目的	講師	参加人数
1	4/10	食事口腔	摂食時の嚥下や食事形態、介助について学ぶ	栄養課	48名
2	5/18	リフレッシュ	介護技術の向上	白十字 荒田	9名
3	6/22	リフレッシュ	介護技術の向上	白十字 荒田	7名
4	7/16	口腔ケア	動画を見ながらマニュアルに沿った口腔ケア方法を学ぶ	食事委員会	5名
5	7/24	緊急対応	緊急時の対応、優先順位、連絡に関して施設のルールを覚えてもらう	危機管理委員会	5名
6	8/4	看取り対応	看取り対応についての理解を深める	重度化研修 看護課	5名
7	9/1	認知症ケア	認知症ケアについて学び、認知症高齢者のケアに活かし、BPSDへの対応ができるようにする	看護課	4名
8	9/21	リフレッシュ 高齢者の排泄	介護技術の向上	白十字 荒田	7名
9	9/27	緊急時対応	夜間帯にご利用者を搬送対応するために必要な事、注意点、流れを身につける	危機管理委員会	9名
10	10/19	リフレッシュ 高齢者 施設の感染対応	介護技術の向上	白十字 荒田	9名
11	10/31	感染症について（シ ミュレーション研修）	ノロウイルス感染症発生時の対応をできるようにする	研修委員会	44名
12	11/3	褥瘡について （重度化研修内）	重度化するご利用者に合った対応を検討する。褥瘡について	看護課	5名
13	11/13	夜間救急搬送	夜間帯の救急搬送時に慌てないで連絡や準備を出来るようにする。	介護課	7名
14	11/16	リフレッシュ 陰洗	介護技術の向上	白十字 荒田	9名
15	11/17	入浴 基本的な入浴介助	基本的な入浴介助、および、入浴前後の看護的視点を含め、学んでいく	入浴委員会	9名
16	11/18	身体拘束適正化 虐待防止	身体拘束、虐待について学ぶ、令和3年度の法改正を踏まえ学ぶ	身体拘束適正化 委員会	20名
17	11/23	ケアプラン	ケアプランの考え方や作成の流れを学ぶ	矢野	6名

No	研修日	研修名	研修目的	講師	参加人数
18	12/5	認定看護師 認知症対応	認知症ケアについて認定看護師の視点から見るケアについて考える	看護課	6名
19	12/8	医療ケア研修 (看取り対応)	看取り対応について理解を深める。	池内師長	6名
20	12/21	リフレッシュ おむつのコスト	介護技術の向上	白十字 荒田	6名
21	12/27	事故防止研修(KYT)	イラストを元に事故予防の観点を学ぶ	危機管理委員会	40名
22	12/30	手洗いチェッカーによる 感染症防止シミュレーション研修	手洗いに関心を向け、標準予防策について実践を通じて厳守出来るようにする	感染症対策委員会	46名
23	1/18	リフレッシュ おむつの当て方	介護技術の向上	白十字 荒田	9名
24	1/23	夜間待機者研修	夜間待機者対象に流れや必要物品を確認し、緊急時に備える	介護課	6名
25	2/2	認知症対応研修	認知症ケアについて対応について、認知症看護認定看護師を講師に迎え、学びの機会とする	介護課	7名
26	2/15	おむつ内環境改善 (皮膚トラブル)	介護技術の向上	白十字 荒田	7名
27	2/28	事故防止研修(KYT)	写真を元に事故予防の観点を学ぶ	危機管理委員会	40名
28	3/2	看取り対応研修 (重度化研修内)	看取り対応について理解を深める	看護課	5名
29	3/15	高齢者の排泄	介護技術の向上	白十字 荒田	8名
30	3/17	権利擁護 虐待防止	権利擁護、虐待防止について学ぶ	相談課	22名

(2) 外部研修

NO	研修日	研修名	研修実施機関	参加者
1	10月～ 2月	ユニットリーダー 研修	日本ユニットケア推進センター	佐藤由佳 ・ 番本鷹也

4. 会議報告

(1) 連絡調整会議実施報告

実施日	議題・内容	出席者
令和4年 4月8日	各部署連絡事項 事業計画について	19名
5月13日	各部署連絡事項 タイムカード導入について、全体会について	19名
6月16日	各部署連絡事項 博水の郷20周年について、全体会議について	19名
7月8日	各部署連絡事項 感染症対策について、カフェ「いろどり」について	18名
8月12日	各部署連絡事項 感染症対応について、メンタルヘルス研修について	18名
9月9日	各部署連絡事項 法人祭りについて、感染症対応について	18名
10月14日	各部署連絡事項 PCR検査について、インフルエンザ予防接種について	18名
11月11日	各部署連絡事項 インフルエンザ予防接種について、ベッド入れ替えについて	18名
12月10日	各部署連絡事項 感染症対応について、相談支援型パントリーについて	18名
令和5年 1月13日	各部署連絡事項 感染症対応について、ストレスチェックについて	18名
2月10日	各部署連絡事項 地域公益活動について(こども食堂)	18名
3月10日	各部署連絡事項 セラピー犬について、タイムカード	18名

(2) 利用者懇談会実施報告

実施日	議題 ・ 内容	出席者
令和4年 10月31日	2階ゆり・ばらユニット ・新型コロナウイルス感染症予防について ・秋祭りについてのご案内 ・健康診断について ・意見希望伺い	利用者 10名 職員 6名
10月31日	2階もも・たんぽぽユニット ・新型コロナウイルス感染症予防について ・秋祭りについてのご案内 ・健康診断について ・意見希望伺い	利用者 13名 職員 5名
10月31日	3階すみれ・さぎそうユニット ・新型コロナウイルス感染症予防について ・秋祭りについてのご案内 ・健康診断について ・意見希望伺い	利用者 15名 職員 5名
10月31日	3階さくら・ひまわりユニット ・新型コロナウイルス感染症予防について ・秋祭りについてのご案内 ・健康診断について ・意見希望伺い	利用者 15名 職員 5名

(3) リーダー会議実施報告

実施日	議題・内容	出席者
令4年 4月18日	新年度担当表の配布 LIFEについて 各ユニット報告、検討事項	6名
4月30日	各ユニット報告、検討事項 感染対応について PCR検査について	9名
5月16日	各ユニット報告、検討事項 PCR検査について 感染症対応について	6名
5月31日	各ユニット報告、検討事項 感染症対応について 新人教育について、実習について	9名
6月17日	各ユニット報告、検討事項 シフトについて、全体会議について	6名
6月30日	各ユニット報告、検討事項 抗原検査キットについて 7月からの体制について、コロナウイルス対策	9名
7月14日	各ユニット報告、検討事項 実習について、資格取得にむけて	6名
7月31日	各ユニット報告、検討事項 7月からの態勢について コロナウイルスについて	9名
8月15日	各ユニット報告、検討事項 職場体験について、福祉用具の導入について	6名
8月31日	各ユニット報告、検討事項 PCR検査について、災害伝言ダイヤル訓練について	8名
9月13日	災害伝言ダイヤル訓練について おむつ変更について 10月の月間目標について、各ユニット報告、検討事項	6名
9月30日	各ユニット報告、検討事項 第三者評価について、PC入れ替えについて	9名
10月15日	各ユニット報告、検討事項 シフトについて、コロナ対応について	6名
10月31日	各ユニット報告、検討事項 介護職員ベースアップ加算について ベッドの入れ替えについて	9名

11月13日	各ユニット報告、検討事項 感染対応について 第三者評価について、ベッド視察について	6名
11月30日	各ユニット報告、検討事項 感染対応について 第三者評価について 地域公益活動について	9名
12月19日	各ユニット報告、検討事項 第三者評価について、KAERU 勤怠について	6名
12月26日	各ユニット報告、検討事項 第三者評価について 年末年始について、感染症対策について	9名
令和5年 1月16日	ユニット報告、検討事項 シフト調整、第三者評価について	6名
1月31日	各ユニット報告、検討事項 来年度予算について、事業計画について PCR検査について、LIFFについて	9名
2月13日	各ユニット報告、検討事項 次年度の担当について、感染症対応について	6名
2月28日	各ユニット報告、検討事項 災害訓練について、事故対策について	9名
3月13日	各ユニット報告、検討事項 4月からの体制について、コロナ対策について	6名
3月31日	人事について、事業報告、感染症対策について 新年度担当表について、処遇改善について 各ユニット報告、検討事項	9名

(4) ユニット会議

① 2階ゆり・ばらユニット会議実施報告

実施日	議題・内容	出席者
令和4年 4月25日	リーダー会議 連絡調整会議からの伝達事項 委員会からの伝達事項 ユニット業務について 利用者情報	4名
5月25日	リーダー会議 連絡調整会議からの伝達事項 4回目コロナワクチン・全体会議について 委員会からの伝達事項 ユニット業務について 利用者情報	4名
6月25日	利用者ケアの見直し(ベッド上での介助方法の確認等) リーダー会議 連絡調整会議からの伝達事項 委員会からの伝達事項 ユニット業務について 利用者情報 コロナ対策について	3名
7月25日	リーダー会議 連絡調整会議からの伝達事項 委員会からの伝達事項 ユニット業務について 利用者情報 だんだんまつりについて コロナ対策、PCR 検査について	4名
8月25日	リーダー会議 連絡調整会議からの伝達事項 委員会からの伝達事項 ユニット業務について 利用者情報 災害伝言ダイヤルについて 上半期人事考課について	4名
9月25日	リーダー会議 連絡調整会議からの伝達事項 委員会からの伝達事項 ユニット業務について 利用者情報 入浴室修理の件について PC 入れ替えについて	4名
10月21日	連絡調整会議・リーダー会議からの伝達事項 利用者情報・家族会について 内出血インシデント・アクシデントについて	7名
11月26日	各部署からの伝達事項 各委員会からの伝達事項 BCPについて 感染症対策研修(手洗いチェック)について 事故予防研修について	4名
12月28日	連絡調整会議・リーダー会議からの伝達事項 年末大掃除について、新ベッド購入について 人事について 特養のショート利用について	4名
令和5年 1月27日	連絡調整会議・リーダー会議からの伝達事項 第3者評価について 来年度予算について	3名
2月28日	連絡調整会議・リーダー会議からの伝達事項 アクシデント、インシデントについて 服薬時の注意事項について	4名
3月20日	連絡調整会議・リーダー会議からの伝達事項 事業計画、事業報告について LED 工事について・かえる勤怠移行について	4名

② 2階もも・たんぽぽユニット会議実施報告

実施日	議題・内容	出席者
令和4年 4月30日	リーダー会議 連絡調整会議からの伝達事項 委員会からの伝達事項	6名
5月29日	リーダー会議 連絡調整会議からの伝達事項 4回目コロナワクチン・全体会議について 委員会からの伝達事項 ユニット業務について 利用者情報	6名
6月26日	リーダー会議 連絡調整会議からの伝達事項 4回目コロナワクチン・全体会議について 委員会からの伝達事項 コロナ対策について	6名
7月31日	リーダー会議 連絡調整会議からの伝達事項 委員会からの伝達事項 利用者情報 だんだんまつりについて コロナ対策、PCR 検査について	5名
8月31日	リーダー会議 連絡調整会議からの伝達事項 委員会からの伝達事項 ユニット業務について 利用者情報 災害伝言ダイヤルについて 上半期人事考課について	5名
9月29日	リーダー会議 連絡調整会議からの伝達事項 委員会からの伝達事項 入浴室修理について PC 入れ替えに ついて連絡事項	6名
10月26日	連絡調整会議・リーダー会議からの伝達事項 利用者情報・家族会	6名
11月30日	連絡調整会議・リーダー会議からの伝達事項 手洗いチェッカーについて	6名
12月27日	連絡調整会議・リーダー会議からの伝達事項 年末大掃除について、ベッド購入について	6名
令和5年 1月31日	連絡調整会議・リーダー会議からの伝達事項 第三者評価 来年度予算	5名
2月27日	連絡調整会議・リーダー会議からの伝達事項 身体拘束実績報告・検討	5名
3月27日	連絡調整会議・リーダー会議からの伝達事項 身体拘束実績報告・検討・骨折事故の対策について	5名

③ 3階すみれ・さぎそうユニット会議実施報告

実施日	議題・内容	出席者
令和4年 4月23日	連絡調整会議 リーダー会議報告(毎月) アクシデント、インシデントの検討・経過報告(毎月) タイムカードについて 新年度委員会、行事クラブ担当の周知	5名
5月23日	ご利用者情報・介助方法の見直し ユニット業務について コロナ対応について	4名
6月28日	ご利用者の情報・対応について検討 各委員会より コロナ対応について・PCR検査について	5名
7月25日	ご利用者情報 介助方法の見直し だんだん祭りについて	4名
8月7日	ご利用者情報・介助方法の見直し 災害伝言ダイヤルについて・人事考課について コロナ対応について	4名
9月25日	ご利用者情報・介助方法の見直し PCの入れ替えについて コロナ対応について	3名
10月26日	ご利用者情報・介助方法の見直し 家族会について・PCR検査について	3名
11月18日	ご利用者情報・介助方法の見直し コロナ対応について	3名
12月20日	ご利用者情報・介助方法の見直し 新規ベッド購入について・年末年始大掃除について コロナ対応について	3名
令和5年 1月24日	ご利用者情報・介助方法の見直し コロナ対応について・タイムカードについて	3名
2月22日	ご利用者情報・介助方法の見直し コロナ対応について	3名
3月22日	ご利用者情報・介助方法の見直し タイムカードについて 年度末に向けて各議事録や報告書提出について 人事考課	3名

④ 3階さくら・ひまわりユニット会議実施報告

実施日	議題 ・ 内容		出席者
令和4年 4月3日	ユニットの業務について PCR検査について	利用者ケアの見直し タイムカード開始	3名
5月17日	ユニットの業務について 制服代について	利用者ケアの見直し 社福実習生受け入れ	3名
6月6日	ユニットの業務について 窓越し面会再開 コロナワクチン4回目接種	利用者ケアの見直し カフェいろどりオープン	5名
7月26日	ユニットの業務について 認知症ケア研修について	利用者ケアの見直し PCR検査について	3名
8月24日	ユニットの業務について 感染拡大防止について	利用者ケアの見直し 抗原検査キットについて	2名
9月16日	ユニットの業務について 利用者レントゲンについて	利用者ケアの見直し 災害伝言ダイヤル実施	3名
10月21日	ユニットの業務について 湘南医療大学実習生について アクティブ福祉の配信	利用者ケアの見直し 直接面会が始まります	4名
11月27日	ユニットの業務について パソコンの入れ替え完了	利用者ケアの見直し 朝礼再開	2名
12月30日	ユニットの業務について 法人インスタについて	利用者ケアの見直し ペットセラピーの提案	3名
令和5年 1月24日	ユニットの業務について コロナ対策の継続について	利用者ケアの見直し	3名
2月14日	ユニットの業務について カフェで子ども食堂実施	利用者ケアの見直し ベッド購入について	4名
3月25日	ユニットの業務について 来年度の担当について PCR検査の定期実施について	利用者ケアの見直し タイムカードについて	3名

⑤ 4階ひなげし・こすもすユニット会議実施報告

実施日	議題 ・ 内容	出席者
令和4年 4月30日	連絡事項 タイムカードに関して アクシデントインシデントに関して	6名
5月31日	連絡事項 センサーの中継器に関して	6名
6月30日	連絡事項 アクシデントインシデントに関して	6名
7月19日	保険証類更新時期について 忘れ物の対応について アクシデント、インシデントについて	4名
8月16日	災害伝言ダイヤルについて 上半期人事考課について 新型コロナ対応について	4名
9月30日	連絡事項 アクシデントインシデントに関して	7名
10月10日	インフルエンザ予防接種開始について ノロウイルス等、感染症対応シミュレーションについて ワーカー室 PC の OS の移行について	5名
11月30日	連絡事項 アクシデントインシデントに関して	5名
12月29日	連絡事項 来年度の予算について アクシデントインシデントに関して	4名
令和5年 1月30日	連絡事項 アクシデントインシデントに関して	4名
2月28日	連絡事項 感染対応に関して アクシデントインシデントに関して	4名
3月31日	連絡事項 アクシデントインシデントに関して	5名

5. 委員会報告

(1) 感染症対策委員会実施報告

テーマ	実施日	議題・内容	出席者
感染症	令和4年4月7日	感染予防マニュアル 新型コロナ感染症	6名
	7月7日	食中毒講義	7名
	10月6日	インフルエンザ、ノロ感染予防の講義、点検	6名
	令和5年1月5日	感染症の基本に関して	6名
重度化	令和4年5月5日	褥瘡マニュアル	6名
	8月4日	内部研修「認知症の理解を深める」	6名
	11月5日	褥瘡マニュアル	6名
	令和5年2月3日	内部研修「認知症の理解を深める」	6名
医療ケア	令和4年6月3日	看取りケアについて、資料配布	6名
	9月1日	肺炎・尿路感染症について	7名
	12月8日	看取りマニュアル	7名
	令和5年3月2日	看取り研修	6名

<成果及び反省>

◎成果

- ・今年度は新型コロナワクチン接種をほぼ全員に近いご利用者、職員共にオミクロン対応型ワクチンを接種することができた。今年度はコロナ陽性者が出てしまったものの、クラスターにはなっておらず感染拡大の防止に務めることができた。また、インフルエンザやノロウイルスの感染症の発生はなく、感染症予防策を徹底することができた。
- ・看取り研修は看取りの基本的な考え方から看取りの振り返りを実施することができた。
- ・新型コロナウイルス感染症対策が続く中、令和3年4月の介護報酬改定で、感染症対策についてまん延の防止のための研修・訓練、および感染症に係る業務継続計画（BCP）においてシミュレーションの実施を強化することとなった。上記とは別に、今年度は感染症対応物品の処理やガウンテクニックの確認、感染症を考慮した排せつケア、手洗いチェッカーを使用した手洗い方法の確認のシミュレーション研修を行った。

◎反省

- ・コロナ禍でもあり、場所の設定や時間配分など制限があり、密にならない工夫が必要であった。

(2) 研修委員会実施報告

実施日	議題・内容		出席者
4月18日	令和4年度研修について	外部研修と内部研修について	6名
5月16日	リフレッシュ委員会研修について	今年度新たに導入する研修について	6名
6月17日	7月の研修について 食事・口腔ケア委員会研修について	7月の緊急対応研修について	6名
7月14日	8月の研修について ユニットリーダー研修について	リフレッシュ委員会研修について 救急救命講習について	6名
8月15日	9月の研修について 緊急時対応研修について 救急救命講習について	認知症研修について	6名
9月16日	10月の研修について 感染対応シミュレーションについて	事故予防研修について 感染症研修について	6名
10月15日	11月の研修について ケアプラン研修について	権利擁護研修について 接遇研修について	6名
11月15日	12月以降の研修について リフレッシュ委員会研修について	入浴委員会内部研修について	6名
12月19日	1月の研修について KYT研修について	感染症研修について 夜間待機者研修について	6名
1月16日	2月の研修について 食事・口腔ケア内部研修について	リフレッシュ委員会内部研修について 認知症研修について	6名
2月13日	3月の研修について 権利擁護について	事故予防研修について 看取り研修について	6名
3月13日	今年度の委員会の振り返り	次年度への取組について	6名

<成果及び反省>

◎成果

- ・今年度も内部研修に力を入れた1年となった。全部で30件の内部研修を開催し、主に技術研修を中心におこない、全職員が同じスキルを身に付けられる環境を整えることができた。
- ・事故防止の研修は今年度も多角的な視点で危険予知トレーニング（KYT）を取り入れ、職員一人一人に自発的に考えてもらう事で実践的な研修となった。

◎反省

- ・今年度も外部研修の機会を設けることができなかった。来年度は新型コロナの規制も緩和される想定で、外部研修を含めたいろいろな研修を計画していきたい。
- ・来年度も個別育成経過に力を入れ、個々のスキルアップに貢献できるようにそれぞれのニーズに合った研修のマッチングにも取り組んでいきたい。

(3) 入浴委員会実施報告

実施日	議題・内容		出席者
4月21日	前年度引継 入浴委員会会議の流れについて 入浴嗜好アンケートについて	全体スケジュールについて 今期目標について	5名
5月19日	夏の入浴イベントについて 入浴嗜好アンケート 入浴イベントのポスターについて	購入物品について 日常の入浴の質の向上 研修について	6名
6月19日	8月実施のイベントについて(案)	入浴後の水分提供について	7名
7月21日	8月の入浴イベントについて		5名
8月19日	研修案について	2F イベント浴実施しての感想・反省	5名
9月15日	夏イベント感想・反省 研修について	今後のイベントについて	5名
10月20日	今月の物品発注について 冬のイベントについて	研修について 各階、看護課より入浴について	6名
11月17日	冬のイベント浴の内容について 必要物品について	ゆず湯について	6名
12月15日	ゆず湯 来年元旦について	冬のイベント 今後の予定について	6名
1月19日	入浴マニュアルについて イベント浴(森林浴)について	春のイベント キンボシ業者	5名
2月16日	マニュアル改訂について 次回委員会までに考えておくこと	イベントについて ウルトラファインバブルの実演	5名
3月16日	イベントについて	マニュアル改訂について	5名

<反省及び成果>

◎成果

今期の目標は2つ。「入浴イベントの質の向上」と「日常の入浴の質の向上」である。

イベントの質の向上に関しては、例年のイベントではフラワーバス・アロマバスが中心であったものを各委員がアイデアを出し合い「祭りの湯」「森林浴」等、非日常を味わえるようなイベントを企画・実施ができており、概ねの利用者に好評を頂いている。特に祭りの湯では浴後にラムネを提供し、利用者に喜ばれている。

日常の入浴の質の向上に関しては、「浴室での水分提供」を企画した。夏暖かい時期に関しては利用者に好評ではあったものの寒くなるにつれ飲まれないという声があり、10月頃には中止している。しかしながら、夏に向けて企画・実施する余地はあるということがわかった。

今期は浴室に対するアイテムの整備等が進み、浴室マットや入浴チェアの新規購入もできている。

◎反省

反省点としては、研修を一度しか行っておらず、新人職員を対象とした座学となったことである。新人職員を対象とするならば早めの研修が望ましい。また、実際の浴室やアイテムを使用した介助方法等を実践形式で行っていききたい。その為に来期の委員会では「研修の強化」を提案することとしている。

イベントの日程調整が遅れるという事態があった為、イベントの日程に関しては優先して行っておくことにしている。

(4) リフレッシュ委員会実施報告

実施日	議題・内容	出席者
4月20日	パッドの使用状況、GW期間の発注について、 研修について、年間スケジュールについて	5名
5月18日	パッドの使用状況の報告、出荷実績表の改訂について 研修について	5名
6月22日	パッドの使用状況、今月のオムツ出荷量について、 研修について	6名
7月20日	感染症対策の為、議事録配布のみ パットの使用状況、お盆の期間の発注について	0名
8月17日	パッドの使用状況について、研修について 付パット大きいサイズ導入の検討について	4名
9月21日	パッドの使用状況について 研修について 白十字よりオムツの出荷状況について	5名
10月19日	パッドの使用状況について、研修について 白十字よりオムツの出荷状況について 付パット大きめサイズの見積もりについて	6名
11月16日	パッドの使用状況について、テープサイズフィッティングシートについて 研修について	6名
12月21日	パッドの使用状況について、 研修について、年末年始の発注について	6名
1月18日	パッドの使用状況について、研修について、 白十字オムツ価格改定(値上げ)について	5名
2月15日	パッドの使用状況について、研修について、 白十字より来年度の来苑日変更について	5名
3月15日	パッドの使用状況について、来年度の研修について、 各委員から今年度の振り返り	6名

<成果及び反省>

◎成果

- ・オムツの業者を変更したことで年間約30万円のコストカットに結び付いた。
- ・今年度も排泄ケアについての研修を毎月行ってきた。今年度より陰部洗浄とオムツの当て方の研修に関しては年2回実施することで、より多くの職員に周知することができた。それ以外にも排泄時の感染症や高齢者の排泄についてなど、内容も豊富におこなう事ができた。

◎反省

課題としては、災害時の排泄介助に関する危機意識が周知されていなかった。

来年度は危機意識の周知と災害時使用のおむつ類の在庫確保を進めたい。

今後のコロナの対応緩和でパット類の納品管理は東京リネンに依頼出来るようになる可能性あり。
コストに関しては各ユニットの委員は意識しているも、ユニット内の一人の意識でだけは変わらない事であって、排泄介助に関わる全員が意識する必要がある。

- ・昨年度に引き続き感染症対応のため白十字職員がフロアでラウンド出来なかった為、来年度こそは実際にフロアでラウンドしてもらい、アドバイスをもらえるように時期をみて依頼をしていきたい。

(5) 食事・口腔ケア委員会実施報告

実施日	議題・内容	出席者
4月16日	・栄養課からの連絡（感染症対応のため書面配布のみ）	0名
5月21日	・栄養課からの連絡・今期の活動について	8名
6月18日	・栄養課からの連絡・栄養補助食品試食会	8名
7月16日	・栄養課からの連絡・口腔ケアの動画研修	7名
8月20日	・栄養課からの連絡	6名
9月16日	・栄養課からの連絡・自助具研修、動画研修「認知症の摂食、嚥下障害」	7名
10月15日	・栄養課からの連絡・自助具使用報告	6名
11月19日	・栄養課からの連絡・餅類の試食についての意見交換	7名
12月17日	・栄養課からの連絡・栄養課で注文が可能な餅類の試食会	8名
1月21日	・栄養課からの連絡・食事口腔ケアマニュアルの確認	8名
2月18日	・栄養課からの連絡・動画研修「摂食嚥下のメカニズム」	8名
3月18日	・栄養課からの連絡・来年度の予定について	8名

<成果及び反省>

◎成果

- ・栄養補助食品や食事イベントで注文が可能な餅類や柔らかい食品の試食会も委員会の中で行い、利用者の食事形態や嚥下状態を考慮し、最も食べやすい物の選別も行う事ができた。
- ・内部研修については、自助具の使用の仕方や動画を利用し、口腔ケアや嚥下を学ぶ。ケアの再確認に繋がり、ユニットにフィードバックすることができた。

◎反省

- ・口腔ケアに関する、歯科衛生士の研修が実施できなかった。ご利用者の健康には欠かせないケアにて、来年度への課題となる。
- ・食事イベントの実施についても、来年度の課題となる。

(6) 危機管理委員会実施報告

実施日	議題・内容	出席者
4月26日	3月のアクシデント、インシデントの報告 他	6名
5月24日	4月のアクシデント・インシデント報告、研修関係 他	7名
6月28日	5月のアクシデント・インシデント報告、研修関係 他	8名
7月26日	6月のアクシデント・インシデント報告、マニュアル関係 他	7名
8月23日	7月のアクシデント・インシデント報告、マニュアル関係 他	7名
9月27日	8月のアクシデント・インシデント報告、 危機管理研修「夜間搬送時の対応」 他	7名
10月25日	9月のアクシデント・インシデント報告、研修反省会、上半期総括 他	8名
11月22日	10月のアクシデント・インシデント報告、KYT「気づき研修」 他	7名
12月27日	11月のアクシデント・インシデント報告、 KYT「気づき研修」統計・反省会 他	7名
1月24日	12月のアクシデント・インシデント報告、研修関係 他	8名
2月28日	1月のアクシデント・インシデント報告、研修関係 他	8名
3月28日	2月のアクシデント・インシデント報告、 危機管理研修「夜間搬送時の対応(2回目)」 他	9名

<成果及び反省>

◎成果

- ・上半期反省の中でインシデント報告件数が少ないと指摘があった。下半期は委員が各ユニット職員に周知した事で全体的にインシデントの報告件数を増やす事が出来た。職員一人一人の気づきの目を成長させる事に成功。前年度と比べ、インシデントの報告数が上がり、アクシデント件数減少している。長く利用されている方の ADL 低下も要因の一つと考えられるが、細かい所にも目をあて、インシデントの段階でカンファレンスを積極的に行った事により、アクシデントを未然に防ぐことが出来た事が事故件数減少理由の一つと考えられる。
- ・安全機器委員会（導入機器を安全かつ有効に活用するための委員会）を設置し、センサー類や見守り支援機器について毎月記録を行い、動作確認を行うようにすることで、故障の早期発見が出来るようになった。また、今年度は新たにセンサー設置基準マニュアル作成した。施設全体でのセンサー使用状況の把握や適切なセンサーを設置出来るよう取り組んだ。

◎反省

- ・アクシデントの件数は減少したが、重大アクシデント（骨折・誤薬）発生してしまった。
- ・内出血のインシデント・薬関係のインシデント・アクシデントが目立つように感じた。職員の介護技術向上の為、新人や経験の浅い職員を中心に自分の体を守る事も含めて直接指導した。
- ・薬関係の事故に関しては、服やっくんを導入したにも関わらず、忙しさから確認を怠ったり、目視せずに口答のみで確認したりしてマニュアルに沿った服薬介助が行えていない事が要因に挙げられる。忙しさで確認を怠るのは間違えている為、業務の流れ等見直し、優先順位を明確化させる必要がある。看護でも薬のセットミス事故が数件発生している為、介護・看護共に協力して薬の確認をしていく。

(7) 身体拘束適正化委員会実施報告

実施日	議題・内容	出席者
4月30日	身体拘束対象者の状況について(該当なし) 今年度の目標について	11名
5月31日	身体拘束対象者の状況について(該当なし) 研修について	11名
6月30日	身体拘束対象者の状況について(該当なし)	11名
7月31日	身体拘束対象者の状況について(該当なし) 7月新規入居者並びに入居者の情報共有	11名
8月31日	身体拘束対象者の状況について(該当なし) 8月新規入居者並びに入居者の情報共有	11名
9月30日	身体拘束対象者の状況について(該当なし) 9月新規入居者並びに入居者の情報共有 虐待の芽チェックリストの説明と配布	11名
10月31日	身体拘束対象者の状況について(該当なし) 10月新規入居者並びに入居者の情報共有 虐待の芽チェックリストの回収 研修について	11名
11月18日	研修の実施 「身体拘束廃止に向けた取り組み」「虐待防止について」	5名
11月30日	身体拘束対象者の状況について(該当なし) 虐待の芽チェックシートのフィードバック 現況と廃止に向けての検討 11月新規入居者並びに入居者の情報共有	11名
12月26日	身体拘束対象者の現状について(対象者なし) 12月新規入居者並びに入居者の情報共有	11名
1月31日	身体拘束対象者の現状について(対象者なし) 1月新規入居者並びに入居者の情報共有 研修について	11名
2月28日	身体拘束対象者の現状について 2月新規入居者並びに入居者の情報共有 研修について	11名
3月17日	研修の実施 「身体拘束廃止に向けた取り組み」「虐待防止について」	5名
3月31日	身体拘束対象者の現状について 3月新規入居者並びに入居者の情報共有	11名

<成果及び反省>

- ・令和4年度は入所者1名に対して身体拘束を行った。その方は当施設に令和5年2月10日に入所。以前入居していたグループホームにて大腿骨を骨折、入院して手術を行っている。退院後より歩行状態の悪化と夜間の不眠が続き令和5年1月から夜間帯のみ車いすY字ベルトを使用開始していた。当施設に入所後も状態は変わらず。環境変化も重なりBPSDが継続。マンツーマン対応等さまざまな視点から情報収集および工夫を行ったが身体拘束の三要件を全て満たすこととなった。同年2月14日より夜間帯のみ車いすY字ベルトの使用を開始。年度内は身体拘束を続けている状況にある。ひきつづき身体拘束廃止の検討を重ね、早期に解除できるよう邁進する。
介護老人福祉施設において身体拘束はゼロが当たり前である。入所者1人に身体拘束を行っている現実がある以上、令和4年度の成果はないものと言える。
- ・令和4年度は全職員を対象に年2回虐待防止研修および身体拘束廃止研修を行った。身体拘束適正化委員会の議事録と同様、全職員に周知するために職員ハンドブック、指針、研修資料配布を行い、それに対する感想文の提出を必須とした。さらにはサービス担当者や朝礼の都度、不当な身体拘束＝虐待であることを発信し続けている。引き続き職員の倫理観教育を充実させることで、入所者と職員が1対1の際に最も良いケアを行えるよう人材育成に努めていく。
- ・「虐待の芽チェックリスト」を実施し、職員の接遇マナーを振り返るとともに、課題や職員のストレスについて把握することに努めた。来年度はその頻度を増やすことで虐待ゼロ、身体拘束ゼロの一助にしたい。
- ・令和3年4月より設立した虐待防止委員会ではハラスメント研修を含めた部課長連絡会議参加メンバーの研修を実施して、各事業所へフィードバックを行った。加えて職員の働きやすい職場の構築として、相談窓口を設置、周知した。コロナ禍で対面会議の制限があったが、指針や話し合われた内容を、新人職員や介護職員、その他従業者へ周知徹底を行った。次年度も、研修により職員全体で意識の向上と、接遇マナーについて振り返る機会を作ること、職員がお互い注意しあえる環境作りに努めていく。

6. 行事・クラブ・イベント活動報告

(1) 行事報告

行事名 アラカルト

行事内容

月 日	場 所	内 容	参加人数
5月8日	2AD	母の日	21名
5月15日	3AD		15名
5月15日	3BC		17名
5月22日	2BC		20名
6月12日	2BC	父の日	4名
6月20日	3AD		4名
7月3日	3BC		6名
6月26日	3BC	食事イベント【たこ焼き・お好み焼き】	21名
6月28日	2AD	春のイベント(カフェ企画)	21名
7月17日	2BC	スイカ割り	20名
8月21日	3BC		22名
8月21日	2AD	夏祭りイベント	20名
9月4日	2BC	花 火	22名
10月21日	2AD	個別イベント「今半弁当」	1名
10月23日	2BC	運動会	21名
10月30日	3AD		20名
11月27日	3BC		27名
11月6日	全階	博水の郷「秋祭り」	86名
12月11日	2BC	忘年会	23名
12月29日	3AD		18名
12月29日	3BC		20名
12月11日	3AD	食事イベント「けの汁」	21名
12月11日	3AD	食事イベント「ハンバーガー」	17名
12月18日	2BC	食事イベント「お汁粉」	23名
入浴イベント			
5月4～6日	各浴室	「菖蒲湯」	全利用者
8月16～31日		「おまつり湯」	
12月21～ 23日		「ゆず湯」	
1月16日～ 2月1日		「森林浴」	

行事名 春の外出

行事内容

月 日	場 所	内 容	参加人数
		中止	
<p><成果・反省> 今年度は新型コロナウイルス感染防止のため中止としている。</p>			

行事名 花火

行事内容

月 日	場 所	内 容	参加人数
		中止	
<p><成果・反省> 新型コロナウイルス感染症対策の為、今年の花火大会が中止となった為、施設のイベントも中止となる。</p>			

行事名 思い出の会

行事内容

月 日	場 所	内 容	参加人数
		中止	
<p><成果・反省> 今年度は新型コロナウイルス感染防止のため中止としている。</p>			

行事名 お月見

行事内容

月 日	場 所	内 容	参加人数
		中止	
<p><成果・反省> 今年度は新型コロナウイルス感染防止のため中止としている。</p>			

行事名 敬老会

行事内容

月 日	場 所	内 容	参加人数
9月18日	デイルーム	敬老会式典 ・施設長よりお祝いの言葉 ・お祝い対象者紹介 ・記念品贈呈 ・写真撮影	29名
<p><成果・反省></p> <p>◎成果 コロナ禍のため各階ごとに2部制で、少人数で敬老会を行うことができた。アットホーム感があった。写真スポットとして金屏風を作成し記念撮影を行い、ご家族とも短時間ではあったが面会もでき、利用者・家族ともに喜んでいた。金屏風を可動式にした為、各階にも持っていくことができ、対象ではない利用者も記念撮影を行うことができた。</p> <p>◎反省 時間よりも前倒しで誘導ができたが、各階にいる職員との連絡がスムーズに行うことができなかった。次回は iPhone のほのぼのトークを活用することで円滑に連絡を取ることができると思われる。お祝いとして紅白の箱に入ったナボナを利用者のおやつとして提供したが、箱を利用者へ見せる前に、刻んで提供を行っているユニットがあった。目でも楽しめるように箱を利用者と一緒に開けるなどの工夫をするようにする。</p>			

行事名 クリスマスコンサート

行事内容

月 日	場 所	内 容	参加人数
		中止	
<p><成果・反省></p> <p>新型コロナウイルス感染防止のため全体のコンサートは中止したが、各ユニットでクリスマス会を実施した。</p>			

行事名 元旦祭

行事内容

月 日	場 所	内 容	参加人数
1月1日	2階3階AD側 4階	<ul style="list-style-type: none"> ・獅子舞 ・干支並べゲーム ・福笑い ・写真撮影 	全利用者
<p><成果・反省></p> <p>◎成果 今回は3部制で、4階→3階→2階の順で行った。獅子舞は各利用者のところを回ることができ、干支並べゲームや福笑いは代表者が前に出てきて行う形式であったが、利用者同士協力して自分のユニットの利用者を応援して盛り上がった。</p> <p>◎反省 誘導やゲームがスムーズに進行し時間が余ってしまった。ゲームをもう一回増やすなどの工夫が必要であった。また、敬老会で使用した金屏風を今回フロアへ掲示したが、記念撮影を行う時間を設けていなかった為、次回は記念撮影をする時間も考慮する。</p>			

行事名 初詣

行事内容

月 日	場 所	内 容	参加人数
1月1日～ 1月3日	2階 3階 4階	・初詣・おみくじ・絵馬・卯干支	全利用者
<p><成果・反省></p> <p>◎成果 鳥居・お賽銭箱・絵馬・おみくじ・折り紙干支を作成しお正月の雰囲気を感じてもらうことができた。3階はベトナム人実習生のお正月飾りを展示し違いも知って頂くことができた。職員によるピアノ演奏・ハンドベルは手拍子や一緒に歌う利用者がいて喜んでくれた。</p> <p>◎反省 コロナウイルス感染予防のため各階でのイベントとなり、各ユニット職員との打ち合わせが遅れた。</p>			

(2) 行事食

行事食年間実施記録 NO. 1

令和5年3月末現在

<p>4月8日 戦国武将物語(大阪) 《昼》</p> <ul style="list-style-type: none"> ・山菜ごはん ・魚の生姜醤油焼き ・五目きんぴら ・菜の花の酢味噌あえ ・漬物 ・若竹汁 ・フルーツ 	<p>4月11日 お刺身膳 《昼》</p> <ul style="list-style-type: none"> ・ご飯 ・刺身盛り合わせ (まぐろ・かんぱち・サーモン 甘えび・いくら) ・京がんもの煮物 ・すまし汁 ・フルーツ 	<p>5月5日 端午の節句 《昼》</p> <ul style="list-style-type: none"> ・こいのぼりオムライス ・ハンバーグとウインナー ・フルーツサラダ ・キノコスープ ・コーヒーゼリー 	<p>5月11日 戦国武将物語(宮城) 《昼》</p> <ul style="list-style-type: none"> ・炊き込みごはん ・鶏肉の仙台みそ焼き + 高野豆腐と石臼りんごで白 + 春野菜のピクルス ・すまし汁 ・水ようかん
<p>6月12日 おやつバイキング ・ケーキ(4種)・おせんべい ・プチシュー・マンゴープリン ・スイートポテト・抹茶プリン ・水ようかん・黒胡麻プリン ・パンケーキ ・ソフトクレープ ・どら焼き・チョコプリン ・おまんじゅう・いちごプリン</p>	<p>6月20日 戦国武将物語(鹿児島) 《昼》</p> <ul style="list-style-type: none"> ・さつまもすじ ・豚しゃぶ ・薩摩芋のがね揚げ ・おくらのしらす和え ・茶節 ・スイートポテト 	<p>7月7日 七夕 《昼》</p> <ul style="list-style-type: none"> ・七夕そうめん (蒸し鶏・おくら・錦糸卵) ・牛肉とゴーヤの炒め物 ・ジャガイモのガーリック炒め ・杏仁豆腐 	<p>7月15日 戦国武将物語(東京) 《昼》</p> <ul style="list-style-type: none"> ・麦ごはん ・天ぷら ・野菜の田楽 ・とろろ ・すまし汁 ・きなこプリン
<p>7月20日 土用の丑の日 《昼》</p> <ul style="list-style-type: none"> ・うなぎちらし ・青梗菜とあさりの炒め物 ・大根とわかめの酢の物 ・すまし汁 ・フルーツ 	<p>8月15日 戦国武将物語(広島) 《昼》</p> <ul style="list-style-type: none"> ・茶飯 ・魚のレモン焼き ・しんじょうの銀あん ・蒸しなすのポン酢あえ ・すまし汁 ・フルーツ 	<p>8月28日 おやつバイキング ・ケーキ(4種)・おせんべい ・プチシュー・マンゴープリン ・スイートポテト・抹茶プリン ・水ようかん・黒胡麻プリン ・パンケーキ ・ソフトクレープ ・どら焼き・チョコプリン ・おまんじゅう・いちごプリン</p>	<p>9月6日 戦国武将物語(山梨) 《昼》</p> <ul style="list-style-type: none"> ・信玄寿司 ・鶏肉のワイン蒸し ・炊き合わせ ・小松菜の胡麻和え ・ほうとう風汁 ・フルーツ
<p>9月20日 敬老の日 《昼》</p> <ul style="list-style-type: none"> ・赤飯 ・天麩羅 (海老・キス・ピーマン・茄子) ・高野豆腐の炊き合わせ ・春菊の菊花浸し ・すまし汁 ・抹茶プリン 	<p>10月6日 戦国武将物語(長野) 《昼》</p> <ul style="list-style-type: none"> ・野沢菜ごはん ・魚の七味焼き ・セロリの炒め物 ・春菊の白和え ・きのこ汁 ・りんごフルーチェ 	<p>10月16日 おやつバイキング ・ケーキ(4種)・おせんべい ・プチシュー・マンゴープリン ・スイートポテト・抹茶プリン ・水ようかん・黒胡麻プリン ・パンケーキ ・ソフトクレープ ・どら焼き・チョコプリン ・おまんじゅう・いちごプリン</p>	<p>11月6日 秋祭り 《昼》</p> <ul style="list-style-type: none"> ・栗ご飯 ・鮭の幽庵焼き ・焼きそば ・ポテトサラダ ・すまし汁 ・りんご ・みかん
<p>11月7日 戦国武将物語(滋賀) 《昼》</p> <ul style="list-style-type: none"> ・茶飯 ・魚のたまり醤油焼き ・海老豆 ・なます ・かきたま汁 ・醤油プリン 	<p>11月20日 お刺身膳 《昼》</p> <ul style="list-style-type: none"> ・ご飯 ・刺身盛り合わせ (まぐろ・かんぱち・サーモン 甘えび・いくら) ・京がんもの煮物 ・すまし汁 ・フルーツ 	<p>12月6日 戦国武将物語(石川) 《昼》</p> <ul style="list-style-type: none"> ・カニご飯 ・鶏の治部煮 ・茄子のオランダ煮 ・卵豆腐のあんかけ ・めった汁 ・みかん 	<p>12月24日 クリスマスイブ 《昼》</p> <ul style="list-style-type: none"> ・ご飯 ・ハンバーグとコロッケ ・マカロニのクリーム煮 ・キャベツとコーンのサラダ ・コンソメスープ ・フルーツ

行事食年間実施記録 NO. 2

令和5年3月末現在

<p>12月31日 年越しそば 《夕》</p> <ul style="list-style-type: none"> ・天ぷらそば ・切り干し大根の煮物 ・とろろ ・抹茶プリン 	<p>1月1日 元旦 《朝》</p> <ul style="list-style-type: none"> ・ご飯 ・おせち盛り合わせ (寿厚焼卵・蒲鉾・昆布巻き) ・白和え ・梅びしお ・関東雑煮風汁 	<p>1月1日 元旦 《昼》</p> <p>松花堂弁当</p> <ul style="list-style-type: none"> ・赤飯 ・ブリの照焼 ・煮しめ ・おせち盛合せ ・すまし汁 ・みかん <p>《おやつ》 干支まんじゅう</p>	<p>1月1日 元旦 《夕》</p> <ul style="list-style-type: none"> ・ご飯 ・すき焼き風 ・柚子味噌田楽 ・かにサラダ ・すまし汁
<p>1月2日 正月メニュー 《昼》</p> <ul style="list-style-type: none"> ・鮭、いくら丼 ・揚げナスのそぼろあん ・ほうれん草とハムのサラダ ・すまし汁 ・マンゴープリン <p>《おやつ》 うさぎまんじゅう</p>	<p>1月2日 正月メニュー 《夕》</p> <ul style="list-style-type: none"> ・ご飯 ・ヒレかつ ・ピーマンのコンソメソテー ・オクラのお浸し ・赤だし汁 	<p>1月3日 正月メニュー 《昼》</p> <ul style="list-style-type: none"> ・炊き込みご飯 ・天麩羅 (海老・キス・茄子、南瓜) ・青梗菜の胡麻和え ・すまし汁 ・フルーツ <p>《おやつ》 ねりきり</p>	<p>1月3日 正月メニュー 《夕》</p> <ul style="list-style-type: none"> ・ご飯 ・鶏肉の水炊き風 ・金平ごぼう ・南瓜サラダ ・味噌汁
<p>1月7日 七草 《朝》</p> <ul style="list-style-type: none"> ・七草粥 ・さんまのみぞれ煮 ・おくらお浸し ・ふりかけ ・味噌汁 	<p>1月15日 おやつバイキング</p> <ul style="list-style-type: none"> ・ケーキ(5種)・おせんべい ・たこ焼き・マンゴープリン ・クッキー・抹茶プリン ・水ようかん・黒胡麻プリン ・クリームワッフル ・杏仁豆腐 ・チョコプリン 	<p>1月26日 戦国武将物語(新潟) 《昼》</p> <ul style="list-style-type: none"> ・醤油おこわ ・鶏肉の塩こうじ焼き ・のっぺ ・菊花和え ・あつめ汁 ・フルーツ 	<p>1月29日 2階 セレクト食 《昼》</p> <p>A キーマカレー B 中華丼</p> <ul style="list-style-type: none"> ・小松菜とコーンの炒め物 ・ポテトサラダ ・コンソメスープ ・フルーツ
<p>2月3日 節分 《昼》</p> <ul style="list-style-type: none"> ・鬼ちらし寿司 ・ふきとつみれの煮物 ・豆サラダ ・けんちん汁 ・卵ボーロ <p>《おやつ》 鬼のねりきり</p>	<p>2月15日 戦国武将物語(熊本) 《昼》</p> <ul style="list-style-type: none"> ・高菜ご飯 ・魚のあらだき風 ・しらすとセロリの炒め物 ・ちくわサラダ ・呉汁 ・みかん 	<p>2月26日 4階 セレクト食 《昼》</p> <p>A キーマカレー B 中華丼</p> <ul style="list-style-type: none"> ・ブロッコリーの炒め物 ・キャベツのサラダ ・コンソメスープ ・フルーツ 	<p>3月3日 桃の節句 《昼》</p> <ul style="list-style-type: none"> ・ちらし寿司 ・カニシューマイ ・ほうれん草の和え物 ・すまし汁 ・いちごゼリー <p>《おやつ》 ひなまんじゅう</p>
<p>3月13日 おやつバイキング</p> <ul style="list-style-type: none"> ・ケーキ(5種)・おせんべい ・たこ焼き・マンゴープリン ・クッキー・抹茶プリン ・水ようかん・黒胡麻プリン ・クリームワッフル・杏仁豆腐 ・チョコ・いちごプリン ・生フルーツ 	<p>3月17日 戦国武将物語(愛知) 《昼》</p> <ul style="list-style-type: none"> ・信長ご飯 ・魚のネギみそ焼き ・ふきとタケノコの煮物 ・煮酢あえ ・すまし汁 ・フルーツ 	<p>3月26日 3階 セレクト食 《昼》</p> <p>A キーマカレー B 中華丼</p> <ul style="list-style-type: none"> ・ブロッコリーの炒め物 ・オニオンサラダ ・コンソメスープ ・フルーツ 	

(3)クラブ活動報告

2階 書道 クラブ		講師・担当職員 沖山先生 太田、最首	
月・日	場 所	内 容	参加人数
令和4年 4月16日	2階 フロア	希望者に実施。	3名
5月21日		希望者に実施。	2名
6月14日		希望者に実施。	2名
7月12日		「七夕」「青空」「ひまわり」を書かれる。	9名
8月9日		「夏」「夜空」「如月」を書かれる。	2名
9月14日		「夏」「夜空」「立春」「残暑」ベトナム語を書かれる。	5名
10月11日		秋桜、仲秋を書かれる。	2名
11月8日		「秋月」や自身の名前を大きく書かれる。	4名
12月13日		「冬至」「柚子」を書かれる。	11名
令和5年 1月10日		希望者に実施。	8名
2月14日		「節分」「白梅」を書かれる。	9名
3月14日		「春一番」「白梅」「彼岸」を書かれる。	6名
<p><成果・反省></p> <p>◎成果 感染対応の為、人数に制限をし実施。先生が不在の為、不便な面はあった。参加の声掛けに乗り気ではないご利用者も、参加すると少しでもうまく書こうと取り組んでおられた。また実習生の母国語(ベトナム語)で名前をかき、趣向の違った楽しみを感じられたと思う。</p> <p>◎反省 先生不在や新型コロナウイルスの影響で感染症に気を付けながらおこなった。AD 利用者も字を書ける方が少なくなり、参加できそうだが体調等で拒否する方もみられた。参加しても集中して向かうことができない方が増えている。</p>			

3階 書道 クラブ		講師・担当職員	
		合阪講師(感染症対応のため、お休み) 番本/ 宮野・	
月・日	場 所	内 容	参加人数
令和4年 4月18日	3階 フロア	体調不良者多いため、中止	0名
5月26日		「初夏」「あじさい」「紫陽花」ほかを書いている	10名
6月14日		「天の川」「初夏」「衣替え」「菖蒲」ほかを書いている。	8名
7月28日		「ひまわり」「ばら」「なす」ほかを書かれる。	6名
8月25日		「令和」「れいわ」「立秋」「豊年万作」ほかを書かれる。	8名
9月30日		「くり」「赤とんぼ」「栗ごはん」ほかを書かれる	4名
10月27日		「北風」「くり」「赤とんぼ」「秋七草」「笑」ほかを書かれる。	14名
11月24日		「くり」「冬将軍」ほかを書かれる。	6名
12月28日		「師走」「ふゆ」「霜柱」ほかを書かれる。	5名
令和5年 1月30日		「展」ほか書かれる。	4名
2月23日		「弥生」「ひな祭り」「春光」「ふゆ」「星空」ほかを書かれる。	10名
3月24日		「うぐいす」「春雨」「春一番」ほかを書かれる。	6名
<p><成果・反省></p> <ul style="list-style-type: none"> ・今年度も、感染症(新型コロナウイルス)対応のため、講師は呼ばず。ユニット毎に、密にならないよう配慮し、月一回(原則第四木曜日の午後)、書道クラブを実施した。 ・利用者が書きたい文字を書いてもらうことで書道を楽しんでもらえた。講師はいないが、筆で自由に絵を書く利用者がいた。 ・屋内活動ではあるが、四季を感じられるよう、毎月、季節感のあるお手本を用意し、利用者を選んでもらった。 ・毎月の参加を楽しみにしている利用者だけでなく、たくさんの方が参加できるよう、声かけ(クラブ活動の周知)を行った。 ・作品を展示することで、フロアが華やかな雰囲気になり、また、利用者の参加意欲の向上にも繋がった。 			

2階 華道 クラブ		講師・担当職員	
		高橋講師(感染症の為今年度休み) /中村・上地	
月・日	場 所	内 容	参加人数
令和4年 4月15日	2階 フロア	デルフィニウム[ライトパープル] ユーカリ	18名
5月20日		シネンシス ピンク ブルーレースフラワーゴットセフィアナ	16名
6月18日		ガーベラ カーネーション スモークグラス	15名
7月15日		ヒメアスター スプレーカーネーション	18名
8月19日		メリダコガーベラ モカラ	16名
9月17日		.デンファレソニア、ワレモコウ、レザーファン	15名
10月21日		リンドウ(紫9 スプレーカーネーション8サーモンピンク9レザーファン	15名
11月18日		スプレーデルフィニウム・プラチナブルー スイートピー・ホワイトグニユーカリ	16名
12月16日		スプレーストック ピンク マトリカリア 八重白丸葉ルスヤス	16名
令和5年 1月17日		チューリップ 赤 スイートピー ピンクレザーファン	15名
2月19日		チューリップ、スイートピー、レザーファン	16名
3月17日		SPカーネーション赤 スイートピー 紫ドラセナ・ゴト葉	19名
<p><成果・反省></p> <p>◎成果</p> <ul style="list-style-type: none"> ・コロナの影響で先生が来られなかったが、参加利用者それぞれが好きなように花に合った生け方をされており、楽しまれていた。 ・季節の花々が提供されるので、外出出来ない中で、四季を味わえるクラブとなった。 <p>◎反省</p> <ul style="list-style-type: none"> ・ADL や異食注意者等の関係で参加する利用者があまり変わらず、ほぼ毎回同じ利用者ばかりが参加されていた。AD 側利用者は特に介助者多く、起きていられない方が多かった為と思われる。 ・先生がいない為、専用器具を使用した生け方が出来ず、和花等の使用が難しかった。花の説明を求められた際も、知識がなく答えられない事が多く申し訳なかった。 			

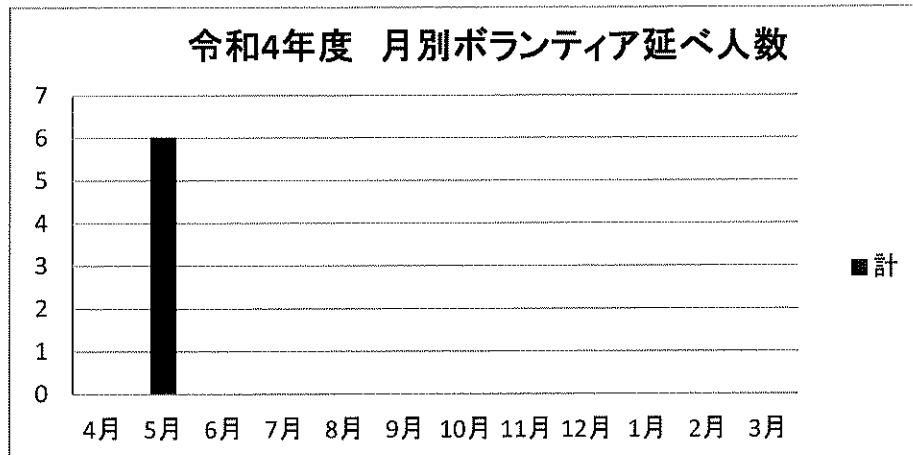
3階 華道 クラブ		講師・担当職員	
		高橋講師(感染症流行のため休み) / 高橋・茂木	
月・日	場 所	内 容	参加人数
令和4年 4月1日	3階 フロア	スプレーカーネーション、スイートピー、ゴッド	9名
5月6日		デルフィニウム、カーネーション、レモンリーフ	9名
6月3日		アルストロメリア、シネンミス、丸葉ルスカス	8名
7月1日		ヒメアスター、スプレーカーネーション	9名
8月5日		モカラ、ガーベラ、メリダコ	9名
9月2日		スプレーバラ、スターチス、丸葉ルスカス	9名
10月7日		リンドウ、コスモス、丸葉ルスカス	9名
11月4日		スプレーカーネーション、ペペリカム、ドラセナゴット	9名
12月2日		カーネーション、スイートピー(黄)、ドラセナゴットセフィナ	9名
令和5年 1月6日		スプレーストック(黄)、スプレーカーネーション(ピンク)、 レモンリーフ	9名
2月3日		ガーベラオレンジ、マトリカリア、ユーカリ	9名
3月3日		スプレーストック、マトリカリア、丸葉ルスカス	9名
<p><成果・反省></p> <ul style="list-style-type: none"> ・今年度も、感染症(新型コロナウイルス)対応のため、講師は呼ばず。ユニット毎に、密にならないよう配慮し、月一回(原則第一金曜日の午後)、華道クラブを実施した。 ・講師がいない分、利用者と職員で話し合いながら、クラブ活動を進めることができた。 ・クラブを楽しみにしている方はもちろん、なるべくたくさんの利用者が参加できるよう、周知に努めた。 ・フロアに花があることで、季節を感じられ、生活に彩りを添えることができた。 			

7. 来訪者状況報告

(1) ボランティア訪問状況

※理美容はボランティアではないため、今年度より集計から除外しています。

月	計
4月	0
5月	6
6月	0
7月	0
8月	0
9月	0
10月	0
11月	0
12月	0
1月	0
2月	0
3月	0
総計	6



内容	4月	5月	6月	7月	8月	9月	10月	11月	12月	1月	2月	3月	総計
喫茶	0	0	0	0	0	0	0	0	0	0	0	0	0
行事補助	0	0	0	0	0	0	0	0	0	0	0	0	0
演芸	0	0	0	0	0	0	0	0	0	0	0	0	0
オセロ・将棋	0	0	0	0	0	0	0	0	0	0	0	0	0
聞き書き・傾聴	0	0	0	0	0	0	0	0	0	0	0	0	0
ネーム付け	0	0	0	0	0	0	0	0	0	0	0	0	0
レク・業務補助	0	0	0	0	0	0	0	0	0	0	0	0	0
華道	0	0	0	0	0	0	0	0	0	0	0	0	0
書道	0	0	0	0	0	0	0	0	0	0	0	0	0
陶芸	0	0	0	0	0	0	0	0	0	0	0	0	0
絵手紙	0	0	0	0	0	0	0	0	0	0	0	0	0
音楽レク	0	0	0	0	0	0	0	0	0	0	0	0	0
東京おてだま	0	0	0	0	0	0	0	0	0	0	0	0	0
バラのお手入れ	0	6	0	0	0	0	0	0	0	0	0	0	6
総計	0	6	0	0	0	0	0	0	0	0	0	0	6

令和4年度 ボランティア内容別延べ人数

喫茶	0
行事補助	0
演芸	0
オセロ・将棋	0
聞き書き・傾聴	0
ネーム付け	0
レク・業務補助	0
華道	0
書道	0
陶芸	0
絵手紙	0
音楽レク	0
東京おてだま	0
バラのお手入れ	6

※演芸には、コーラス・演奏会・コンサートなど含む。

(2) 面会者状況 (令和4年4月～令和5年3月)

- ※ 令和2年5月15日よりWeb面会開始。
- 令和2年11月15日より窓越し面会開始。
- 令和2年度よりWeb面会と窓越し面会を継続。
- 令和5年3月より直接面会再開。

(人)

月	4月	5月	6月	7月	8月	9月	
面会件数	39	65	72	78	72	82	
面会者人数	46	75	96	90	93	104	
月	10月	11月	12月	1月	2月	3月	
面会件数	90	81	91	78	65	68	
面会者人数	125	119	126	103	87	81	
					合計	月平均	
					件数	811	67.5
					人数	1,145	95.4

(3) 施設見学者 (令和4年4月～令和5年3月)

タブレットで居室やフロアの写真を見せながら案内する。

(人)

月	4月	5月	6月	7月	8月	9月	
件数	3	2	3	3	0	2	
人数	6	3	5	3	0	2	
月	10月	11月	12月	1月	2月	3月	
件数	0	0	2	1	9	7	
人数	0	0	3	2	14	6	
					合計	月平均	
					件数	32	2.6
					人数	44	3.6

8. 事故報告

(1) 特養 ※特養フロア利用しているショート利用者の事故は、滞在フロアでカウントしています。

事故報告統計表

月別事故回数

フロア	4月	5月	6月	7月	8月	9月	10月	11月	12月	1月	2月	3月	総計
2階AD	2	0	0	0	0	1	1	0	1	0	1	0	6
2階BC	0	0	0	0	1	0	0	2	2	1	5	1	12
3階AD	1	0	2	1	1	2	2	3	2	3	1	1	19
3階BC	3	0	0	3	4	1	1	3	3	1	2	3	25
総計	6	0	0	5	5	3	4	8	8	5	9	5	62

発生場所

フロア	居室	食堂	廊下	トイレ	浴室	脱衣所	EV前	寮母室	玄関	ベランダ	不明	その他	総計
2階AD	5	0	0	0	1	0	0	0	0	0	0	0	6
2階BC	4	2	0	4	0	0	0	0	0	0	0	0	12
3階AD	9	6	0	0	3	0	0	0	0	0	1	0	19
3階BC	10	12	2	0	1	0	0	0	0	0	0	0	25
総計	28	20	2	4	5	0	0	0	0	0	0	2	62

発生状況

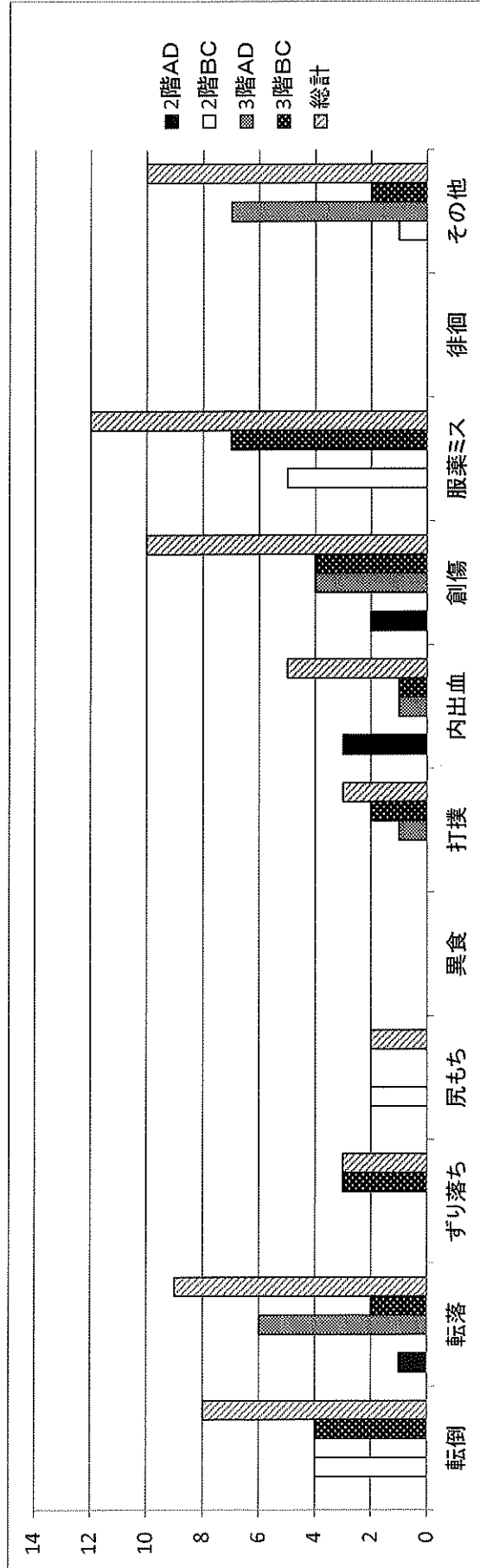
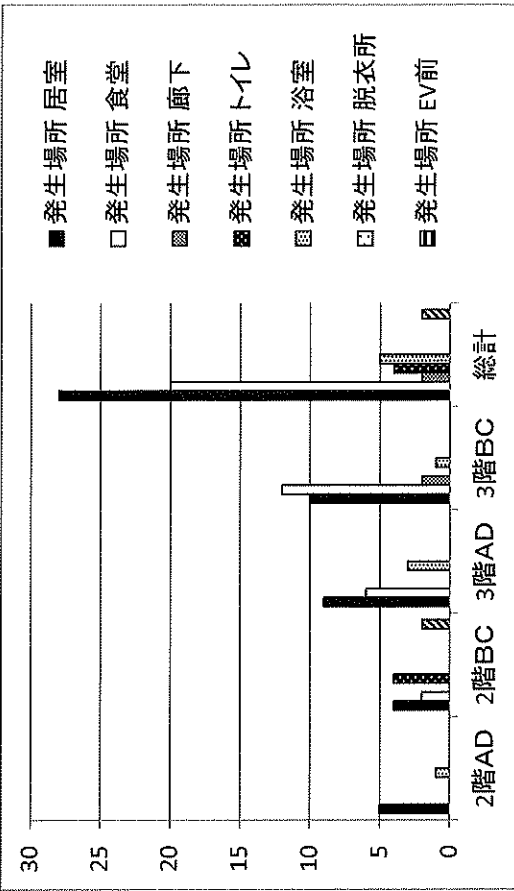
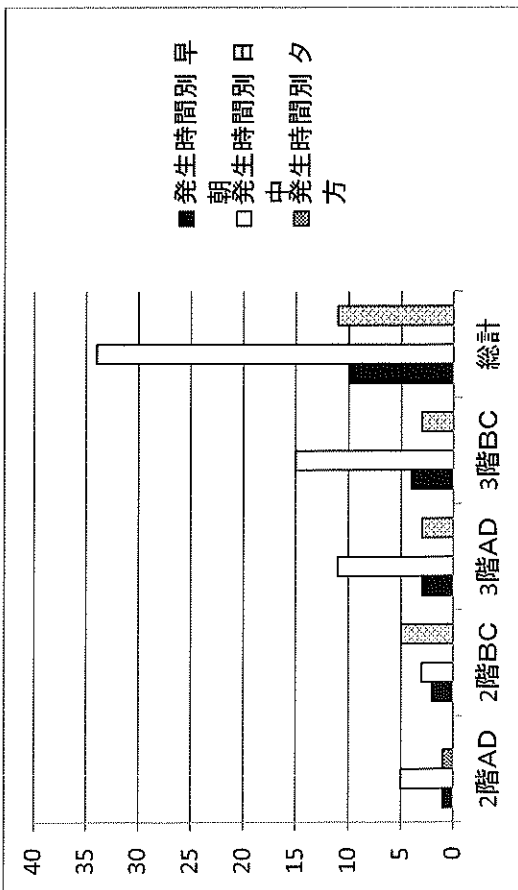
フロア	転倒	転落	すり落ち	尻もち	異食	打撲	内出血	創傷	服薬ミス	徘徊	その他	総計
2階AD	0	1	0	0	0	0	3	2	0	0	0	6
2階BC	4	0	0	2	0	0	0	0	5	0	1	12
3階AD	0	6	0	0	0	1	1	4	0	0	7	19
3階BC	4	2	3	0	0	2	1	4	7	0	2	25
総計	8	9	3	2	2	3	5	10	12	0	10	62

発生時間別

フロア	早朝 (5:00~9:00)	日中 (9:00~17:00)	夕方 (17:00~21:00)	深夜 (21:00~5:00)	不明	合計
2階AD	1	5	0	0	0	6
2階BC	2	3	5	2	0	12
3階AD	3	11	3	1	1	19
3階BC	4	15	3	3	0	25
総計	10	34	11	6	1	62

※注1 アクシデントのみでまとめている

令和4年度 事故報告統計表



(2) ショートステイ

① 事故発生状況

月別事故件数

	4月	5月	6月	7月	8月	9月	10月	11月	12月	1月	2月	3月	合計
4FSS	0	0	2	0	0	1	0	1	0	0	0	1	5
割合	0%	0%	40%	0%	0%	20%	0%	20%	0%	0%	0%	20%	

発生状況

	転倒	転落	ずり落ち	尻もち	異食	打撲	内出血	創傷	服薬ミス	俳諧	トラブル	その他	合計
4FSS	0	0	0	1	0	0	0	2	1	0	0	1	5
割合	0%	0%	0%	20%	0%	0%	0%	40%	20%	0%	0%	20%	

発生時間

	早朝 (5:00~9:00)	日中 (9:00~17:00)	夕方 (17:00~21:00)	夜間 (21:00~5:00)	合計
4FSS	3	2	0	0	5
割合	60%	40%	0%	0%	

発生場所

	居室	食堂	廊下	トイレ	浴室	脱衣所	EV前	寮母室	玄関	ベランダ	不明	その他	合計
4FSS	0	3	0	1	0	1	0	0	0	0	0	0	5
割合	0%	60%	0%	20%	0%	20%	0%	0%	0%	0%	0%	0%	



② 事故件数と稼働率・職員人数の相関関係

稼働率・職員と事故の相関関係

	4月	5月	6月	7月	8月	9月	10月	11月	12月	1月	2月	3月	合計
4FSS	1	0	0	2	0	0	0	0	1	0	0	0	4
割合	25%	0%	0%	50%	0%	0%	0%	0%	25%	0%	0%	0%	100%
稼働率	113.7%	109.9%	105.2%	106.1%	99.6%	110.4%	124.0%	125.0%	103.6%	100.5%	115.7%	118.5%	111.0%
職員実人数	11	11	10	9	10	9	9	10	10	11	8	10	
入/退社職員	0/0	0/0	0/1	0/1	1/0	1/2	0/0	1/0	0/0	1/0	0/2	2/0	

新規利用者と事故の相関関係

	4月	5月	6月	7月	8月	9月	10月	11月	12月	1月	2月	3月	合計
新規利用者	10	3	8	8	2	8	10	5	6	6	7	6	79
事故件数全体	1	0	0	2	0	0	0	0	1	0	0	0	4
新規入所中事故 ※1	1	0	0	1	0	0	0	0	1	0	0	0	3
新規入所中の 事故割合	100.0%	0.0%	0.0%	50.0%	0.0%	0.0%	0.0%	0.0%	100.0%	0.0%	0.0%	0.0%	75.0%
新規利用者事故 ※2	0	0	0	0	0	0	0	0	0	0	0	0	0
新規利用者の 事故割合	0.0%	0.0%	0.0%	0.0%	0.0%	0.0%	0.0%	0.0%	0.0%	0.0%	0.0%	0.0%	0.0%

※1 新規利用者が利用中に発生した事故

※2 新規利用者が当事者が新規利用中に発生した事故

9. 保守管理業務報告

事務課 神戸 立哉

今年度は、東京都の BCP 運用活用事業による補助金が省エネに活用できたので、1 月に共用部の電球を LED に更新した。消費電力の減少で電気料金の削減に繋がることと、電球の寿命が長くなったため交換用電球の購入頻度が下がることで、費用の削減が期待できる。居室内の電球はまだ更新できていないため、交換を進めていきたい。

屋上の非常用発電機が 72 時間しか稼働しないものであり、令和 2 年 2 月 18 日の「東京都における高齢者施設等の非常用自家発電設備整備指針」により、災害による停電時に最低 3 日間の施設運営が可能な電力を確保することと定められ、整備を推進しているため、補助金等を活用しての入替を検討したい。

その他、管理会社のファミックと協力して、計画的に修繕を実施するとともに、緊急の修繕についても速やかに対応していく。

(1) 各設備機器のメンテナンス状況

・電気、エレベーター、ダムウェーダー、ドア

項目	実施者	内容	実施日
電気設備点検	業者	漏電遮断機・受配電設備・非常発電等	2ヶ月毎
照明設備	自主	球切れ他	随時
ナースコール	メーカー	ハンド子機	随時
昇降機点検・修理	業者	保安・保守項目点検	2ヶ月毎
		法定点検項目及び届出	1月
自動ドア	業者	保安・保守項目点検	年2回
施設内ドア	自主	ナットの緩み、開閉の調整等日常管理	随時

・排水、衛生、冷暖房設備

項目	実施者	内容	実施日
貯水槽・貯湯槽清掃	業者	衛生管理、法定点検	12月
簡易専用水道検査	業者	衛生管理、法定点検	12月
水質検査	自主	残留塩素検査	毎日
エアコン・空気清浄機	自主	フィルター清掃等、設備維持	随時
屋上冷暖房設備	自主	清掃・切り替え	5月・11月
加湿器	業者	設備維持	5月・11月
機械浴・リフト浴	業者	保安・保守点検	年2回

・消防設備、施設車両、洗濯設備

項目	実施者	内容	実施日
消防設備点検	業者	法令設備機器点検	9月・3月
防災設備点検	自主	自主点検項目等	毎月
火気設備	業者他	空気取入口、安全、防災点検	随時
施設車両点検	業者	ブレーキ、エンジンオイル等	随時
施設車両清掃	自主	洗車、車内清掃等	随時
車両設備維持	業者	リフト、タイヤ、チェーン	随時

衣類乾燥機管理	自主	作動状況点検	週1回
監視カメラ	自主	作動状況点検	随時

(2) 修繕、機器の改修状況

項目	実施者	内容	実施日
木工建付修理	自主	調整、修理等	随時
介護用品修理	自主他	ベッド、車椅子他	随時
機械浴フィルター交換	自主	濾過フィルター点検、交換	随時
洗濯・乾燥機管理	自主他	洗濯機駆動ベルト点検、交換	随時
センサー類	自主他	調整、修理等	随時

(3) 住環境設備

項目	実施者	内容	実施日
雑草刈り込み・除草	自主	施設周囲の緑化環境維持作業	適宜
植木の剪定	業者	植木の剪定・育成	適宜
床ワックス・研磨	業者	施設内環境美化及び維持管理	2ヶ月毎
ベランダ廻り清掃	業者	施設環境美化及び維持管理	随時
減灯・スイッチオフ	自主	全館節約対策及び防犯防災上対策	随時
エアコン等温度設定	自主	適時適温管理及び省エネ対策	随時

(4) 利用者の住環境、その他

項目	実施者	内容	実施日
生活用品修理点検	自主	日常生活用品の点検及び修理	随時
花壇・畑の維持	自主	花壇及び畑の日常手入れ	随時
行事等の会場設営	自主	行事等の会場設営及び撤収	随時
花・観葉植物の維持	ボラ	花、観葉植物の手入れ	随時

(5) その他

項目	実施者	内容	実施日
ゴミ置場清掃	自主	ゴミ収集後清掃、衛生管理	随時
資源ゴミ収集	自主	分別作業	収集日
粗大ゴミ廃棄	自主	粗大ゴミの廃棄	随時

10. 防災管理業務報告

防火管理者 川道 英弘

1. 総括

4 年度も災害対策室と連携を密に取って訓練等企画・実施した。ただ新型コロナウイルスの影響もあり、今年度もコロナ以前のような充実した訓練は実施できなかった。そんな中でも、近隣河川の氾濫を想定した洪水対応訓練、事業継続計画（BCP）に基づく訓練、福祉避難所設営訓練ができたことは、職員の防災意識向上のためにもよかった。

これからも職員の防災意識を高めるべく訓練を継続していく。

2. 防災訓練実施報告

実施日	議題・内容	出席者
令和3年4月6日	・基本防災訓練※ ・館内防火設備確認 ・屋上排水設備の確認	7名
5月11日	・基本防災訓練※ ・館内防火設備確認 ・屋上排水設備の確認	5名
6月1日	・基本防災訓練※ ・館内防火設備確認 ・屋上排水設備の確認	7名
7月6日	・基本防災訓練※ ・館内防火設備確認 ・屋上排水設備の確認	5名
7月29日	・洪水対応訓練 (2019年10月に発生した多摩川氾濫を振り返り、机上避難訓練等)	8名
8月3日	・基本防災訓練※ ・館内防火設備確認 ・屋上排水設備の確認	7名
9月7日	・基本防災訓練※ ・館内防火設備確認 ・屋上排水設備の確認	6名
9月15日	・伝言ダイヤル訓練 ・メール確認訓練	全職員
10月5日	・基本防災訓練※ ・館内防火設備確認 ・AEDの使用方法	6名

11月2日	<ul style="list-style-type: none"> ・基本防災訓練※ ・館内防火設備確認 ・AEDの使用方法 	6名
12月7日	<ul style="list-style-type: none"> ・基本防災訓練※ ・館内防火設備確認 ・AEDの使用方法 	7名
1月11日	<ul style="list-style-type: none"> ・基本防災訓練※ ・館内防火設備確認 ・AEDの使用方法 	4名
1月27日	災害時事業継続計画（BCP）実施訓練 （図上訓練、ロールプレイング）	12名
1月27日	福祉避難所設営訓練 （図上訓練、ロールプレイング） （避難所用テント組み立て） （マンホールトイレ設置訓練）	12名
2月1日	<ul style="list-style-type: none"> ・基本防災訓練※ ・館内防火設備確認 ・AEDの使用方法 	6名
3月1日	<ul style="list-style-type: none"> ・基本防災訓練※ ・館内防火設備確認 ・AEDの使用方法 	6名
3月10日	<ul style="list-style-type: none"> ・地域との大規模合同防災訓練 （消火器放水訓練、消火栓訓練） （机上避難訓練） 	職員9名 鎌田南睦会1名

※ 基本防災訓練：消火訓練・消火栓の使用方法・発電機の作動方法

<成果>

- ・河川氾濫を想定した机上訓練ができたことで、洪水に対する意識醸成につながった。
- ・事業継続計画（BCP）に基づいてロールプレイングをすることで、実際に発災したときの自分の行動をイメージすることができ、職員の意識改革につながった。
- ・福祉避難所設営訓練を実施したことで、大三島育徳会が「地域福祉の拠点」として活動しなければならないことを周知できた。
- ・地域との合同訓練が実施できたことで「地域とのつながり」というものを強くイメージすることができた。

<反省>

- ・救急救命講習ができなかった。

11 やまぼうし 各種報告

(1) 満足度調査

調査集計結果

1 食事について

No	項目	非常に満足 (%)	満足 (%)	普通 (%)	不満 (%)	非常に不満 (%)	(%)
1	食事の質について保たれていると思われ れますか	12.5	62.5	25	0	0	100
2	食事量はご本人にあった量が提供され ていると思いますか	12.5	62.5	25	0	0	100
3	食事の形態はご本人に食べやすい物が 提供されていますか	0	75	25	0	0	100
4	ご本人の嗜好について配慮されていると 思われますか	0	62.5	37.5	0	0	100
5	食材費の金額についてどう思われます か	0	57.1	42.9	0	0	100

2 保清、衛生面について

No	項目	非常に満足 (%)	満足 (%)	普通 (%)	不満 (%)	非常に不満 (%)	(%)
1	入浴の回数、設定時間に満足している と思えますか	12.5	50	25	12.5	0	100
2	衣類はいつも清潔にしていると思われ ますか	12.5	75	12.5	0	0	100
3	プライバシーや恥ずかしさに配慮した トイレ誘導を行っていると思えますか	12.5	62.5	25	0	0	100
4	トイレへの声かけは工夫していると思 われますか	25	50	25	0	0	100
5	感染予防、衛生面で配慮されていると 感じますか	25	50	12.5	12.5	0	100

3 行事・レクリエーションについて

No	項目	非常に満足 (%)	満足 (%)	普通 (%)	不満 (%)	非常に不満 (%)	(%)
1	買い物に行く場所、回数はどう思われ ますか	20	20	60	0	0	100
2	外食の場所、回数のついてどう思われ ますか	20	40	40	0	0	100
3	日帰り旅行についてどう思われますか	0	60	40	0	0	100
4	レクリエーションの内容について	14.3	57.1	28.6	0	0	100
5	外出の頻度について	0	50	50	0	0	100

4 スタッフの対応

No	項 目	非常に満足 (%)	満足 (%)	普通 (%)	不満 (%)	非常に不満 (%)	(%)
1	職員の入居者に対する態度・言葉使いについてどう思われますか	25	62.5	12.5	0	0	100
2	ご家族に対して日常の報告が来ていますか	25	50	25	0	0	100
3	ご家族が思ったことや不満が気楽にいえませんか	25	62.5	12.5	0	0	100
4	職員の介護に関する専門知識や技術などに満足していますか	25	62.5	12.5	0	0	100
5	入居者への健康管理は適切だと思いますか	25	50	25	0	0	100

5 生活全般

No	項 目	非常に満足 (%)	満足 (%)	普通 (%)	不満 (%)	非常に不満 (%)	(%)
1	やまぼうしに入所されてから入居者の心身の状態に変化はありましたか	25	75	0	0	0	100
2	やまぼうしはくつろげる場所、快適な生活を送れる環境となっていますか	37.5	62.5	0	0	0	100
3	やまぼうしでの生活を楽しんでいると思われますか	25	75	0	0	0	100
4	入居者同士の間人間関係をみてどう思われますか	0	57.1	42.9	0	0	100

6 ご家族への対応

No	項 目	非常に満足 (%)	満足 (%)	普通 (%)	不満 (%)	非常に不満 (%)	(%)
1	職員の挨拶はきちんと出来ていると思いますか	37.5	50	12.5	0	0	100
2	ご本人やご家族に対する職員の言葉使いは適切ですか	37.5	50	12.5	0	0	100
3	ご家族が面会に来られた時にご本人の近況報告をきちんと話していますか	37.5	62.5	0	0	0	100
4	職員の服装、身だしなみについて	37.5	50	12.5	0	0	100

(2) 事故報告

<事故報告>

	項目	日	曜日	時間	場所	状況	対応
1	転倒	9/15	木	14:25	脱衣所	歩行介助中、使用中のシルバーカーのタイヤが足拭きマットに引っ掛かり転倒。顎を木製のベンチにぶつける。	顎に1cm程の裂傷あり。主治医へ連絡。整形外科受診の指示。テープ止めの処置。
2	転倒	10/4	火	5:00	居室	赤外線センサーとフットセンサー同時に作動。訪室するとフットセンサー上に右側臥位で転倒している。	右上腕の切り傷あり。カットバン保護。
3	バルンカ テーテル 抜去	10/9	日	14:15	浴室	浴槽へ浸かる為介助中、カテーテルを入居者の左足へ引っ掛け抜去。	訪看へ連絡し即日再留置。
4	転倒	10/18	火	21:30	居室	赤外線センサー作動した為訪室。ベッドから起き上がった勢いで、ベッドサイドに両手膝と額を着いている。	右目尻に内出血と腫脹あり。翌日訪看判断で整形外科受診。打撲の診断。クーリングの指示。
5	転倒	12/9	金	17:55	廊下	夕食途中でトイレへ向かっている際に転倒。	右大腿部に強い痛み訴え。主治医報告。緊急搬送の指示。右大腿骨骨折の診断。

<ヒヤリ・ハット報告>

項目	発生・発見場所	件数	主な状況
尻もち 転倒	居室	6	ふらつき・バランス崩し・センサーONにせず離れる
	トイレ	1	ふらつき
	廊下	1	バランス崩し
転落	リビング	1	リビング自席にて車椅子より前方へズルズルと滑り落ちるように転落。
バルンカ テーテル 抜去	居室	3	バルンカテーテル自己抜去
熱い飲み物 を零す	リビング	1	味噌汁を右前腕に零す。

(2) 令和4年度グループホームやまぼろし活動報告(デイサービス共通)

日付	ホーム内活動	参加人数	ホーム外活動	参加人数	日付	ホーム内活動	参加人数	ホーム外活動	参加人数	日付	ホーム内活動	参加人数	ホーム外活動	参加人数
4月					5月					6月				
1					1					1				
2					2			日光浴		4			散歩	7
3					3					3				
4					4					4				
5					5	端午の節句行事食	9			5			散歩	4
6					6					6				
7					7					7				
8					8					8				
9					9	散歩	2			9				
10					10	散歩	7			10				
11					11					11			散歩	3
12					12	散歩	3			12				
13					13	散歩	2			13				
14					14					14			散歩	
15					15					15				
16					16	散歩	7			16				
17					17					17				
18					18					18				
19					19					19				
20					20					20			散歩	6
21					21			運営推進会議		21			外気浴・散歩	2
22					22					22				
23					23			日光浴		23				
24					24			外気浴		24				
25					25					25				
26					26					26				
27					27					27				
28					28			日光浴		28			日光浴	9
29					29					29				
30					30	散歩	4			30				
					31									

日付	ホーム内活動	参加人数	ホーム外活動	参加人数	日付	ホーム内活動	参加人数	ホーム外活動	参加人数	日付	ホーム内活動	参加人数	ホーム外活動	参加人数
7月					8月					9月				
1					1					1				
2	七夕飾りつけ	8			2					2	誕生会	9		
3					3					3				
4					4					4				
5					5					5				
6					6	合同誕生会	7			6				
7	七夕行事食	9			7					7				
8					8	歓迎会	9			8				
9					9					9				
10					10					10				
11					11					11				
12					12					12				
13					13					13				
14					14					14				
15					15					15				
16					16	運営推進会議	16			16				
17					17					17			運営推進会議	10
18					18					18				
19					19					19	敬老の日行事食	9		
20					20					20				
21					21					21				
22					22					22				
23					23					23			お彼岸・玄関先でお茶	9
24					24					24				
25					25					25			玄関先でお茶	8
26					26					26				
27	送別会	8			27					27				
28					28					28				
29					29					29				
30					30					30				
31					31					31				

日付	ホーム内活動	参加人数	ホーム外活動	参加人数	日付	ホーム内活動	参加人数	ホーム外活動	参加人数	日付	ホーム内活動	参加人数	ホーム外活動	参加人数
10月					11月					12月				
1					1					1				
2					2					2				
3					3					3				
4					4					4				
5					5					5				
6					6			散歩	2	6				
7					7					7				
8					8					8				
9					9					9				
10					10					10			散歩	6
11					11					11				
12					12			散歩	5	12				
13					13					13				
14					14					14				
15					15					15				
16					16	誕生会	9			16				
17					17					17				
18					18					18				
19					19			運営推進会議	5	19				
20					20					20				
21					21			散歩・日光浴	7	21				
22					22			散歩	2	22				
23					23				3	23				
24					24					24			クリスマス会	6
25					25			日光浴	7	25				
26					26					26				
27					27					27				
28					28					28				
29					29			玄関先でお茶	7	29				
30					30			散歩	2	30				
31					31					31				

日付	ホーム内活動	参加人数	ホーム外活動	参加人数	日付	ホーム内活動	参加人数	ホーム外活動	参加人数	日付	ホーム内活動	参加人数	ホーム外活動	参加人数
1月					2月					3月				
1			初詣	2	1			散歩	2	1				
2			初詣	2	2					2				
3			初詣	2	3	節分豆まき	8	散歩	8	3	ひな祭り行事食	8	散歩	1
4					4					4				
5					5					5				
6	新年会	8			6					6				
7	七草がゆ	9			7					7			散歩	6
8					8					8			散歩	2
9	鏡開き	9			9					9				
10					10	送別会	8			10			散歩	2
11					11			散歩・花見	3	11			散歩	3
12					12			散歩・花見	3	12				
13			散歩	1	13					13				
14					14	歓迎会	10			14				
15					15					15				
16					16					16				
17			散歩	2	17					17				
18					18					18			運営推進会議	6
19					19					19				
20					20					20			散歩・日光浴	7
21	合同誕生会	8	運営推進会議	7	21					21			誕生会	9
22					22			散歩	4	22			散歩・玄関先でお茶	8
23					23			散歩	1	23				
24					24					24			玄関先でお茶	8
25					25			散歩	1	25				
26					26					26				
27					27					27				
28			散歩	4	28					28				
29			散歩	3	29					29			お花見ランチ	9
30					30					30				
31			散歩	4	31					31				